

**WANDSTEUERUNG  
MANDO DE PARED  
VÄGGMONTERAD  
KONTROLLPANEL**

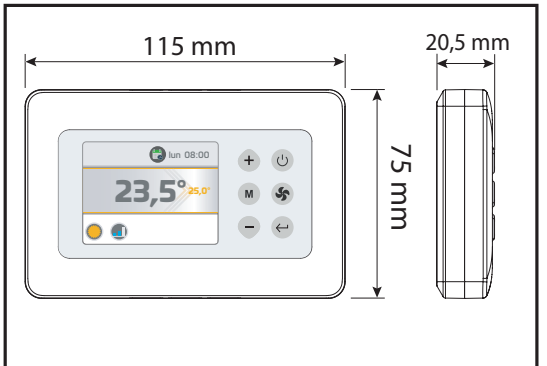
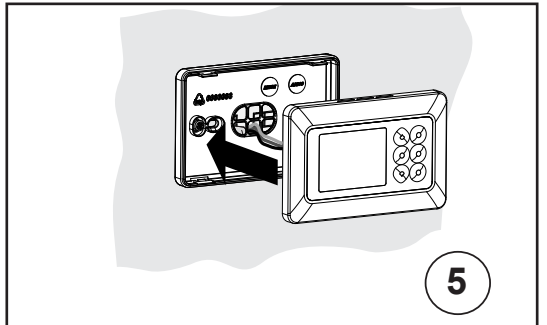
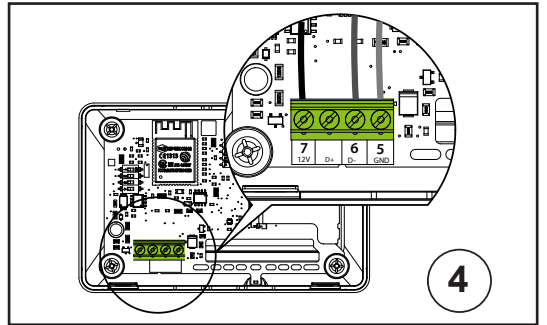
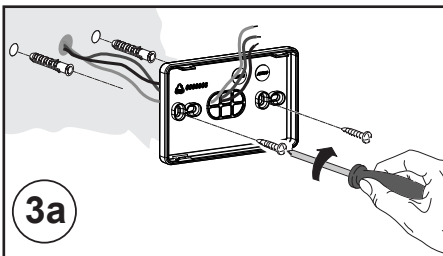
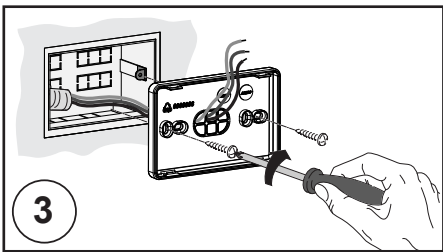
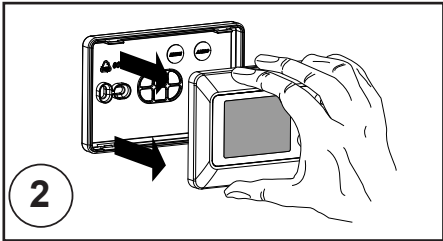
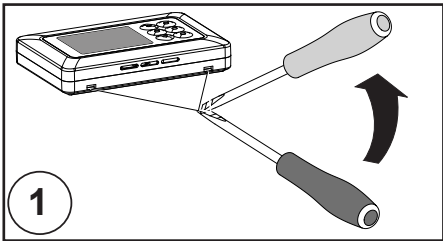
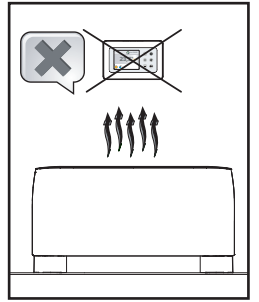
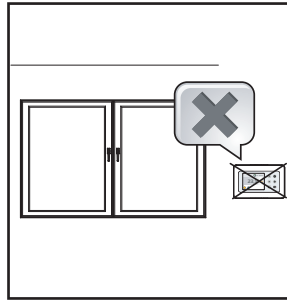
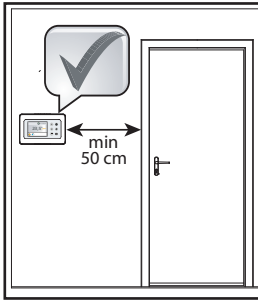
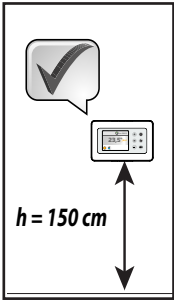
**T-MB2**  
**9066994E**  
**9066994ESW**



**HANDBUCH FÜR INSTALLATION, GEBRAUCH UND WARTUNG**  
**MANUAL DE INSTALACIÓN, USO Y MANTENIMIENTO**  
**HANDBOK FÖR INSTALLATION, ANVÄNDNING OCH UNDERHÅLL**



07/2025  
Cod. 4050334



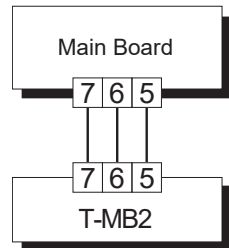
## ELEKTRO-ANSCHLÜSSE DES STEUERGERÄTS

Die Bedientafel muss elektrisch an die Leistungskarte im Innern des elektrischen Geräts der Einheit angeschlossen werden, wobei die Übereinstimmung der allgemeinen Nummerierung an beiden Karten beachtet werden muss.

Benutzen sie 3 Leiter mit einem Querschnitt von 0,5 mm<sup>2</sup>.

NANMERKUNG: Das Anschluss-kabel darf nicht länger als 20 Meter sei.

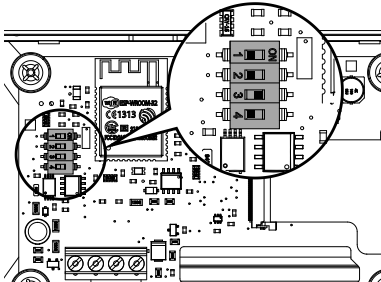
**ACHTUNG: Gebraucht muss die Steuerung allein in den Kombinationen mit diejenigen Einheiten, die von der Hersteller vorge-sehn und in der Dokumentation des Herstellers selbst zitiert sind. Die Konformität der Steuerung mit der Sicherheitsnormen- und Richtlinien hängt exklusiv von der Konformität mit solcher Kombinationen.**



## EINSTELLUNG DIPSWITCHES

### DEFAULT

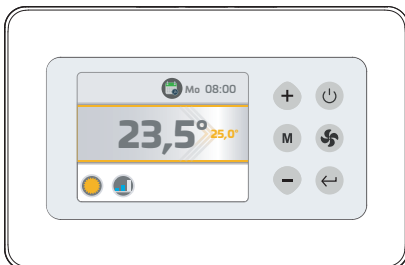
DIP 1 = OFF      DIP 3 = ON  
DIP 2 = OFF      DIP 4 = OFF









FUNKTION	DIP1	DIP2	DIP3	DIP4
TMB2 – Einheit mit Karte MB	OFF	OFF	ON	OFF
TMB2 – Einheit mit Karte AU	OFF	ON	ON	OFF
TMB2 – TORLUFTSCHLEIER Einheit	ON	OFF	ON	OFF

## STEUERUNGSÜBERSICHT

### TASTEN



-  On/Off (Stand-by)
-  Modus
-  Enter/Zurück
-  Ventilation
-   Erhöhung /Abnahme

**BILDSCHIRM**

- *Komplette Regelung*

- *Regelung ± 3*



- A. Anzeige der Betriebsfunktionen
- B. Raumtemperatur
- C. Identifizierung Modus:
  - Sommer/Kühlung = Blau
  - Winter/Heizung = Orange

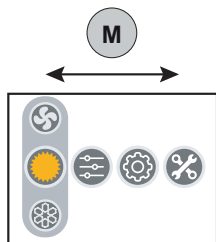
- D. Sommermodus
- E. Status Anfrage Sommermodus
- F. Einstellung Wintermodus
- G. Status Anfrage Wintermodus
- H. Anzeige Alarme
- I. Anzeige in der Version +/-3 (nur MB)

**SYMBOLE**

	Modus Sommer - Kühlung		Programmierung Timer		NIEDRIGE Geschwindigkeit (3-stufiges Ventilator)
	Modus Winter - Heizung		Uhreinstellung		MITTLERE Geschwindigkeit (3-stufiges Ventilator)
	Modus Automatisch		Menü Installateur		MAXIMALE Geschwindigkeit (3-stufiges Ventilator)
	Modus Ventilation		Anweisungen		AUTOMATISCHE Drehzahl
	- Menü Aktivierung Flap Swing - Anzeige Swing Aktiv		Fehlersuche Anzeige Status		LINEARE Drehzahl Skala 1-10 Volt (falls erhältlich)
	- Menü Aktivierung IAQ (*) - Anzeige Filter IAQ Aktiv (*)		Anwesenheit Alarme		Stand-by
	- Menü Aktivierung Nachtmodus - Anzeige Nachtmodus Aktiv		Anzeige Anti-Stratifikationszyklus Aktiv		Menü Sprache
	- Menü Aktivierung Timer		Anzeige Elektroheizung Aktiv		Anzeige ON/OFF aus der Ferne aktiviert
	- Aktivierung Timer 1,2 oder 3 - Anzeige Timer Aktiv (1,2 oder 3)		Anzeige Elektroheizung Aktiv Max. Stromzufuhr		Anzeige Fensterkontakt aktiviert (nur mit MB-Karten verfügbar)
	- Aktivierung Timer APP - Anzeige Timer APP Aktiv		Timer nicht aktiv		

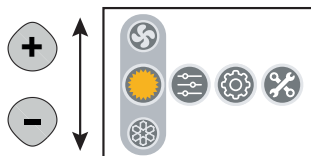
(\*) Funktion nicht verfügbar für alle Produkte

## GEBRAUCH DER TASTEN ZUM SURFEN



### **Horizontale Verschiebung :**

Die Taste M unter den Menüs **M** zur Verschiebung von links nach rechts drücken.  
Bei jedem Druck kommt eine Verschiebung vor.



### **Verticale Verschiebung :**

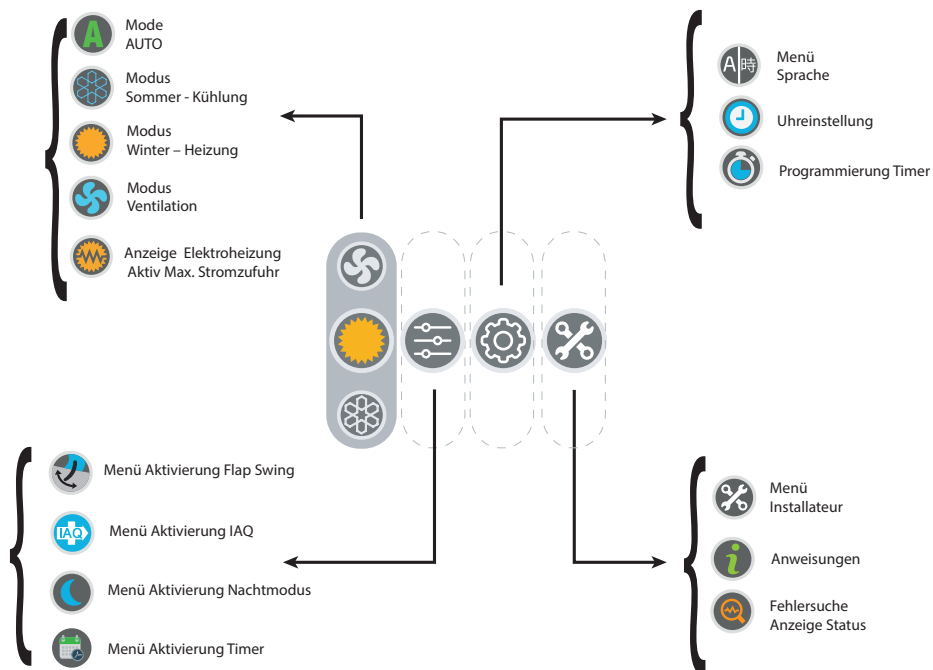
Die Tasten **+** **-** unter den Menüs zur Auswahl des Betriebsmodus drücken.  
Bei jedem Druck kommt eine Verschiebung vor.



### **Zur Bestätigung:**

Die Taste **←** zur Bestätigung der Auswahl in dem Menü oder vom Betriebsmodus drücken.

## ÜBERSICHT DER MENUS

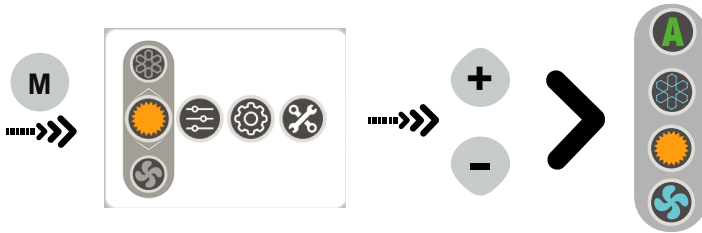


# PRIMÄRE BETRIEBSMODI

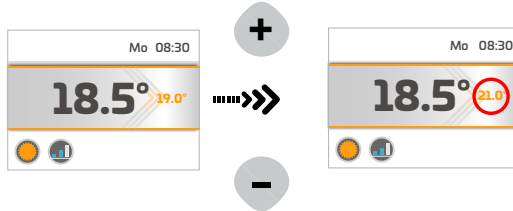
- ON/OFF



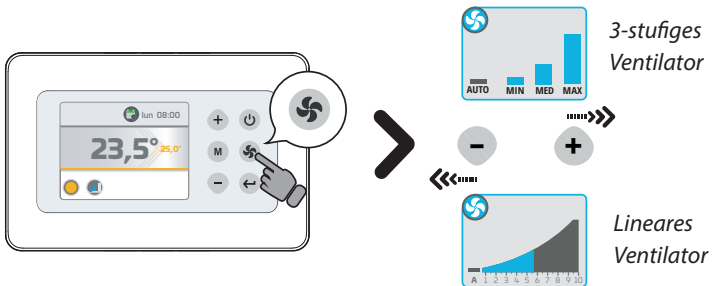
- MODUS Konfiguration



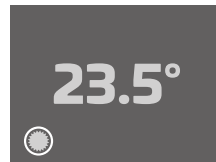
- Konfiguration EINSTELLUNG



- Konfiguration GESCHWINDIGKEIT'

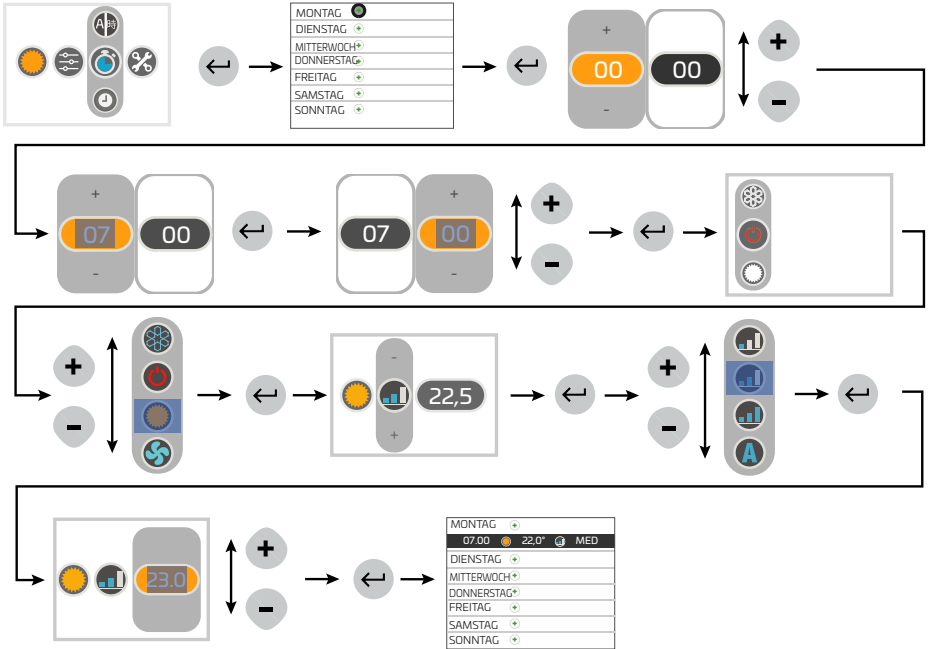


**ACHTUNG!** nach einer Zeit von 60 Sek. vom letzten Betriebsmodus, wird die Displaybeleuchtung reduziert (Betriebsmodus SLEEPING) und nur der erkannte Wert der Raumtemperatur angezeigt.



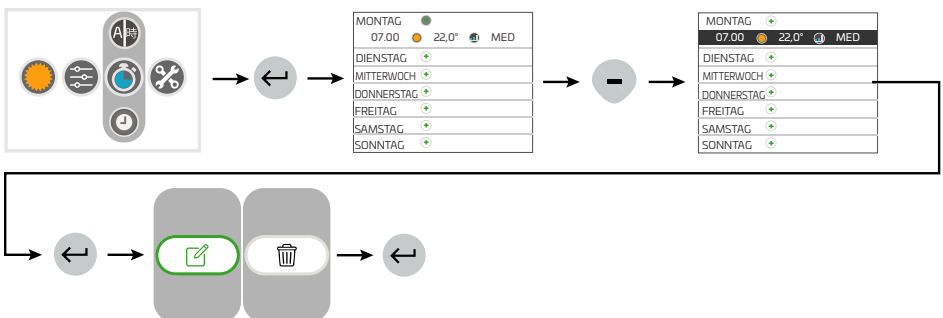


## Deutsch

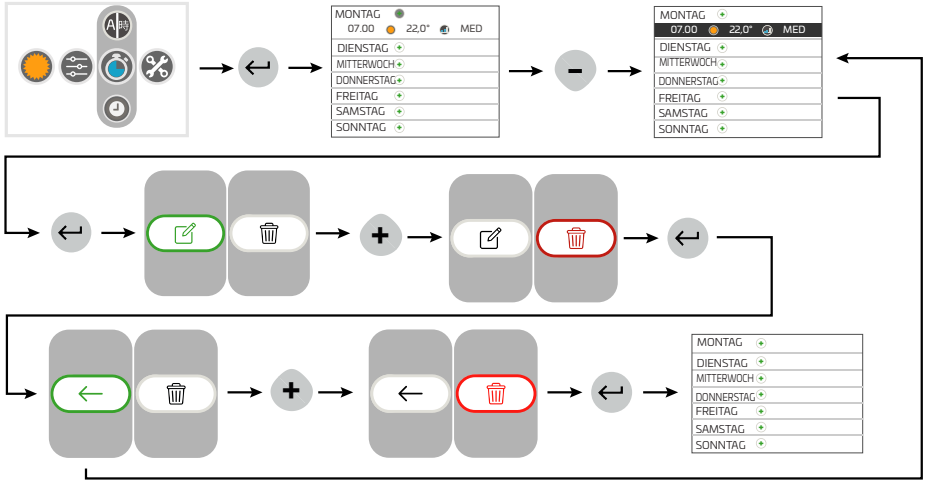


**Wichtig!** *Bevor der Änderung oder der Löschung eines TIMER-Programms, muss dieses letztere im Menü Aktivierung in Gang gesetzt werden (sich auf den gewidmeten Kapitel beziehen)*

## TIMER - Änderung Programm

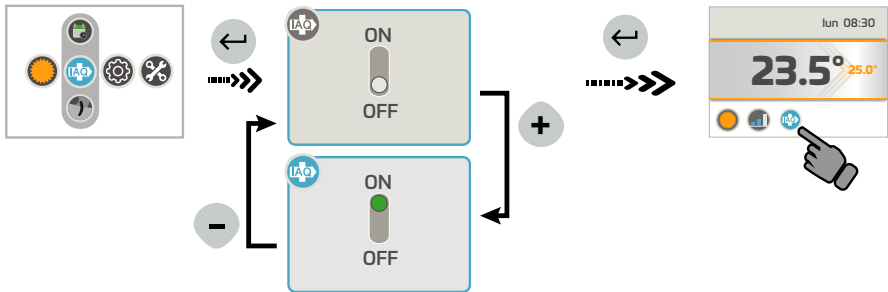


## TIMER - Löschung Programm

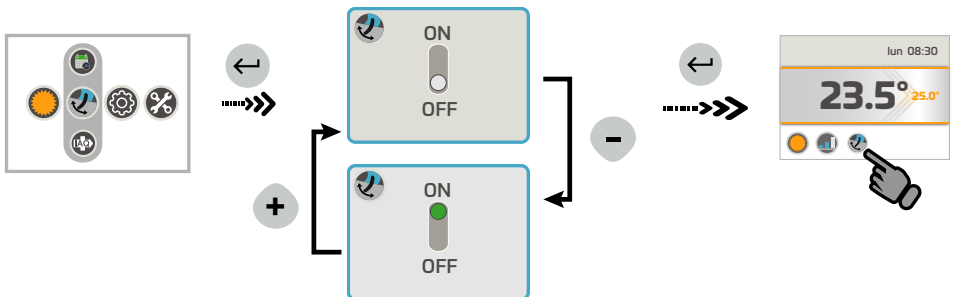


## SEKUNDÄRE BETRIEBSMODI

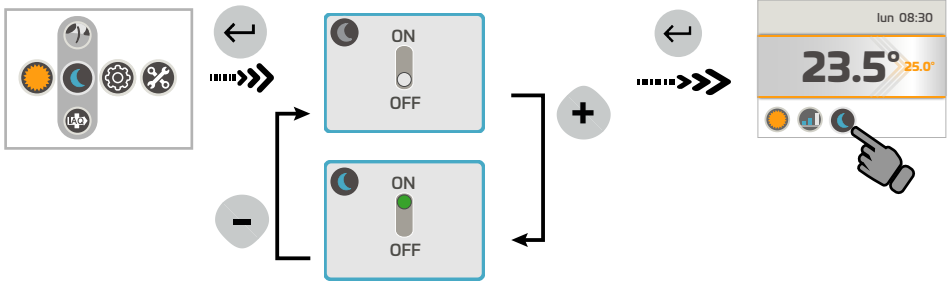
### • Aktivierung Filter IAQ



### • Aktivierung FLAP SWING



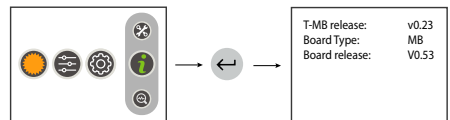
• **Aktivierung NACHTSMODUS**



**INFORMATIONSMENÜ**

Im Informationsmenü kann man vorschauen :

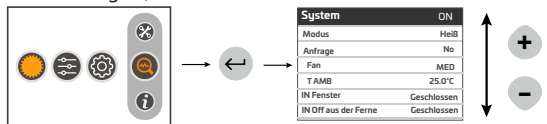
- Firmware Steuerung T-MB 2
- Typ der angeschlossener Einheit
- Firmware angeschlossener Platine



**MENÜ PROBLEMLÖSUNG**

Im Menü Problemlösung kann man den Status der Steuerung T-MB2, der Einheit an welche sie angeschlossen ist und mögliche anwesende Alarme Anzeige vorschauen :

- Alarm Status (anwesend, eben falls eine Alarm in Gang ist)
- Status (On/Off)
- Modalität
- Ventilatorgeschwindigkeit
- Status Ventile
- Von Probe erfassenen Werten (T2/T3 verfügbar nur auf MB Karten in MASTER-Verbindung)
- Sonderbare Betriebsmodi (Anti-Stratifikationszyklus , Power On Zyklus .....)
- Status Fensterkontakt
- Status on/off aus der Ferne
- Alarme Pumpe (wenn erhältlich)



**ALLARMEN**

• Version MB

- AL1 = Probe T1 beschädigt
- AL2 = Probe T2 beschädigt
- AL3 = Probe T3 beschädigt
- AL4 = Kondensatsalarm
- AL6 = Alarm Probe NTC Controller
- AL7 = Fehler Timekeeper
- AL8 = Alarm Platine Frostschutz
- AL9 = Keine Kühlung ist möglich
- AL10 = Alarm Kommunikation Platine FLAP (falls erhältlich)
- AL12 = RTC KO (Fehler Platine Timekeeper (falls erhältlich)
- AL13 = ON / Off aus der Ferne

• Version AU

- AL1 = Probe T1 beschädigt
- AL2 = Probe T2 beschädigt
- AL3 = Probe T3 beschädigt
- AL6 = Alarm Probe NTC Controller
- AL7 = Fehler Timekeeper
- AL9 = Keine Kühlung ist möglich

• Version TORLUFTSCHLEIEIR

- AL1 = Probe T1 beschädigt
- AL6 = Alarm Probe NTC Controller
- AL7 = Fehler Timekeeper

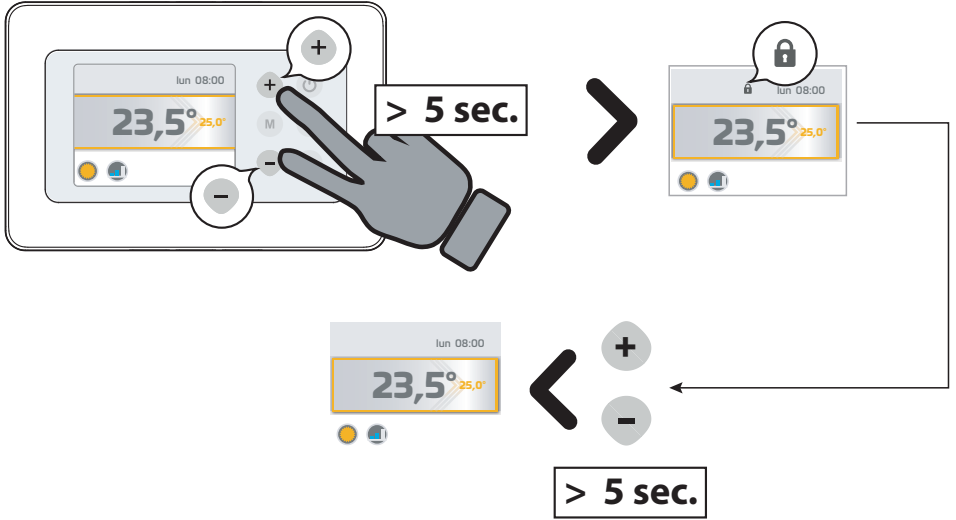
## MENÜ INSTALLATEUR

Im Menü INSTALLATEUR man kann die Thermostats-Parameter ansehen und ändern. Das Parameter zu ändern beim Drücken der Tasten „+“ o „-“ auswählen und danach mit der Taste „M“ bestätigen. Einmal dass das Parameter ausgewählt ist, zeigt der Bildschirm die Werte an. Die Werte kann mittels der Tasten „+“ o „-“ geändert werden. \Bei einem einzelnen Druck der Taste „M2 kehrt man zur Auswahl der Parameter zurück; um das Menü zu verlassen drücken noch die Taste „M“.

**ACHTUNG: die verfügbaren Parameter hängen von der Einheit ab, an die die T-MB2 angeschlossen ist. Gemäß der Einheit sind möglicherweise nur wenige verfügbar.**

<u>FUNKTION</u> <u>/PARAMETER</u>	<u>BESCHREIBUNG</u>	<u>RANGE/AUSWAHL</u>
<b>+/-3 MODE</b>	Zur Einstellung der Steuerung in Konfiguration +/- 3 (nur MB)	ON = Aktivierung Konfiguration +/- 3
<b>T-MB NTC</b>	Zur Auswahl der an der T-MB2 Steuerung oder an der Einheit (T1) eingebaute Temperaturprobe	ON = Probe T-MB2 OFF= Einheitsprobe
<b>T DISP</b>	Zur Auswahl der Temperatur anzuzeigen	TAMB = Raumtemperatur (mit dem Parameter T-MB2 NTC verbindet) T SET = Die Temperatur vom SET zeigt
<b>°C/°F</b>	Zur Änderung von Maßeinheit der Temperatur	°C / °F
<b>BMS</b>	Modalität Überwachung On/Off	ON - OFF
<b>INST</b>	Installer-Zugriff	
<b>OFS</b>	T-MB2 NTC-Fühler Offset Variation	0 ÷ 5°C
<b>T2-1</b>	Zustandswechsel von Belüftung zur Kühlung	15 ÷ 25°C
<b>T2-2</b>	Zustandswechsel von Belüftung zur Heizung	25 ÷ 35°C
<b>I-T2</b>	Probe T2- Hysterese	
<b>T3-1</b>	Lüfter ON im Heizbetrieb	> 30 ÷ 40°C
<b>T3-2</b>	Lüfter ON im Kühlbetrieb	< 10 ÷ 25°C
<b>I-T3</b>	Probe T3- Hysterese	2 ÷ 6°C
<b>F-t1</b>	Wartezeit Anti-Stratifikation	
<b>F-t2</b>	Dauert Nach-Ventilation	
<b>F-t3</b>	Nach-Ventilation Zeit	
<b>Irl</b>	Relais Hysterese	0,5 ÷ 2,0°C
<b>dEdr</b>	Toter Bereich des Einstellungsfelds	1 ÷ 6°C
<b>t1ds</b>	Dekompensation Luftfühler T1 Winterzyklus	0,5 ÷ 2,0°C
<b>Slu1</b>	Geschwindigkeit min. Spannung	1 ÷ 6
<b>Scu2</b>	Geschwindigkeit Mittelspannung	3 ÷ 8
<b>SHu3</b>	Geschwindigkeit max. Spannung	6 ÷ 10
<b>LLSj</b>	Geschwindigkeit min. Spannung für Winter Auto-Lüfter	1 ÷ 6
<b>HLSj</b>	Geschwindigkeit max. Spannung für Winter Auto-Lüfter	5 ÷ 10
<b>PFC</b>	Kühl-Proportionalband	2,0 ÷ 6,0
<b>PFH</b>	Heiz-Proportionalband	2,0 ÷ 6,0
<b>dS</b>	dS Variationsbreite SET mit T-MB ± 9°C ± 3°C	± 9°C
<b>Pt1</b>	Verzögerungszeit Pumpeneinsatz	0 ÷ 300 sec.
<b>Pt2</b>	OFF Zeit im Sommer	30 ÷ 90 min.
<b>Pt3</b>	ON Zeit im Sommer	0 ÷ 5 min.
<b>LLSE</b>	Geschwindigkeit min. Spannung für Sommer Auto-Lüfter	1 ÷ 6
<b>HLESE</b>	Geschwindigkeit min. Spannung für Sommer Auto-Lüfter	5 ÷ 10
<b>t1SE</b>	Dekompensation Luftfühler T1 im Sommer	0 ÷ 2,0°C
<b>Ft2E</b>	Schichtungs zeit im Kühlbetrieb	0 ÷ 180 sec
<b>t1sl</b>	Dekompensation Luftfühler T1 im Winter	0 ÷ 5,0°C
<b>Ft2l</b>	Schichtungs zeit im Heizbetrieb	0 ÷ 210 sec
<b>tVIS</b>	Zur Auswahl der Anzeige Temperatur (Vers. AU)	0 = Wandsteuerung 1 = An der Einheit eingebaute Probe 2 =Aktueller Sollwert c
<b>dEds</b>	Zentraler Punkt des toten Bereichs	18 ÷ 30°C
<b>RESET</b>	Allgemeine Rücksetzung und Wiederherstellung von Standardwerten	

# TASTENSPERRE



## CONEXIONES ELÉCTRICAS DEL CONTROL

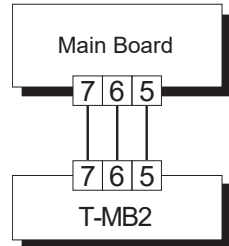
La conexión eléctrica del tablero de mandos a la tarjeta de potencia que se encuentra dentro del equipo eléctrico de la unidad debe realizarse asegurándose de que los números de las dos tarjetas coincidan.

Utilice 3 conductores con sección de 0,5 mm<sup>2</sup>.

NOTA: La longitud del cable de conexión no tiene que superar los 20 metros..

**ATENCIÓN** : el mando puede ser utilizado solo en combinación con las unidades entregadas para el fabricante y mencionadas en la documentación del fabricante mismo.

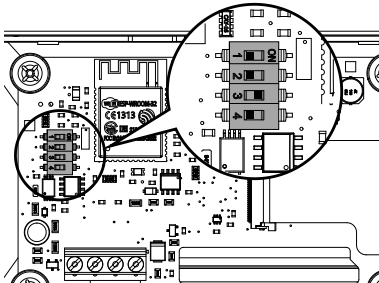
**La conformidad del mando con las Normas et Directivas de seguridad relativas es asegurada solo e exclusivamente según tales combinaciones**



## AJUSTE DIPSWITCHES DE CONFIGURACIÓN

### DEFAULT

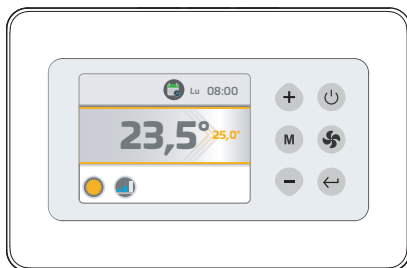
DIP 1 = OFF      DIP 3 = ON  
DIP 2 = OFF      DIP 4 = OFF








FUNCIÓN	DIP1	DIP2	DIP3	DIP4
TMB2 – unidad con tarjeta MB	OFF	OFF	ON	OFF
TMB2 – unidad con tarjeta AU	OFF	ON	ON	OFF
TMB2 – unidad CORTINA DE AIRE	ON	OFF	ON	OFF

## PANORAMA GENERAL MANDOS

### TECLAS



-  On/Off (Stand-by)
-  Modalidad
-  Enter/Retorno
-  Ventilación
-  + - Incremento / Disminución

## PANTALLA



A. Visualización de las funcionalidades operativas

B. Temperatura Ambiente

C. Identificación modalidad :

- Verano/Enfriamiento = Azul
- Invierno/Calefacción = Naranja

D. Set modalidad verano

E. Estado de petición modalidad verano

F. Set modalidad Invierno

G. Estado de petición modalidad Invierno

H. Visualización Alarmas

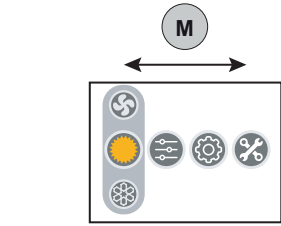
I. Visualización en la versión +/-3  
(solo MB)

## SÍMBOLOS

	Modo Verano – Enfriamiento		Programa Timer		Velocidad MÍNIMA (VENTILADOR de 3 etapas)
	Modo Invierno – Calefacción		Programación del reloj		Velocidad MEDIA (VENTILADOR de 3 etapas)
	Modo Automático		Menú Instalador		Velocidad MÁXIMA (VENTILADOR de 3 etapas)
	Modo Ventilación		Informaciones		Velocidad AUTOMÁTICA
	- Menu activación Flap Swing - Señalización Swing Activo		Investigación de averías Visualización estado		Velocidad LINEAR gama1-10 Volt (si disponible)
	- Menu activación IAQ (*) - Señalización Filtro IAQ Activo (*)		Presencia Alarma		Stand-by
	- Menu activación modo NOCTURNO - Señalización modo NOCTURNO Activo		Señalización ciclo Anti-stratificación Activo		Menú Lenguaje
	- Menu activación Timer		Señalización Resistencia Activa		Señalización modo ON/OFF activo a distancia
	- Activación Timer 1,2 ou 3 - Señalización Timer Activo (1,2 ou 3)		Señalización Resistencia Activa Max. Potencia		Señalización Contacto Ventana activa (solo disponible con tarjetas MB)
	- Activación Timer APP - Señalización Timer APP Activo		- Timer no activado		

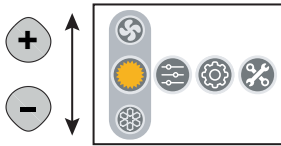
(\*) Función no disponible por todos los productos

## USO DE LAS TECLAS PARA NAVEGAR



### Desplazamiento horizontal :

Para el desplazamiento horizontal de izquierda a derecha pulse entre los menús la tecla **M**.  
Con cada presión hay un desplazamiento.




### Desplazamiento vertical :

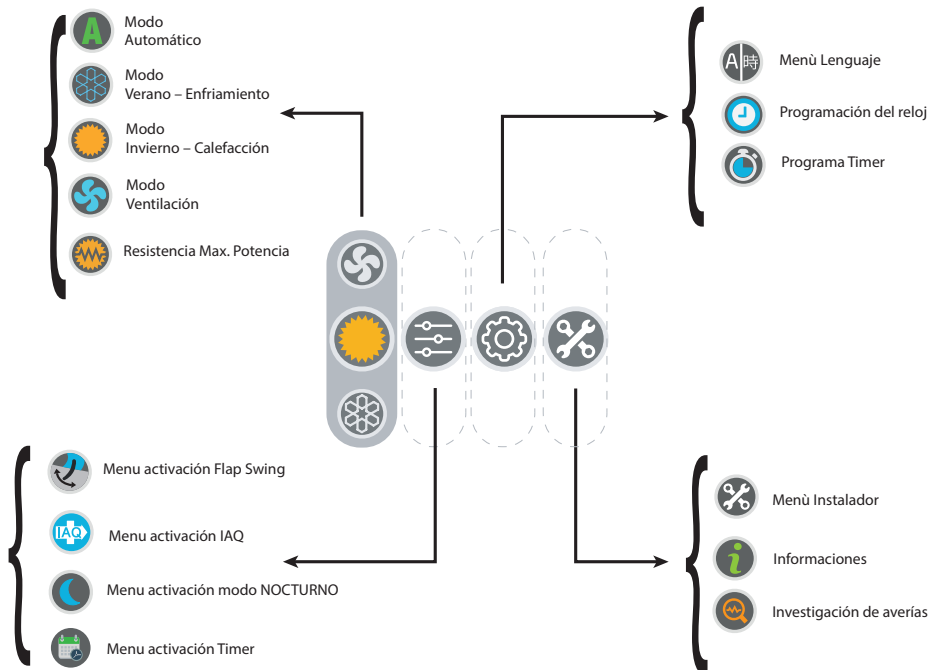
Para el desplazamiento de arriba a abajo pulse entre los menús para la elección del modo operativo pulse las teclas **+** **-**.  
Con cada presión hay un desplazamiento.



### Para confirmar:

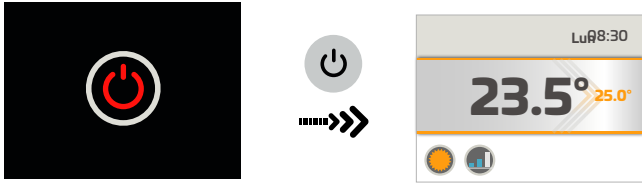
Para confirmar la elección del menú o del modo operativo pulse la tecla .

## VISUALIZACIÓN GENERAL DE LOS MENÚS

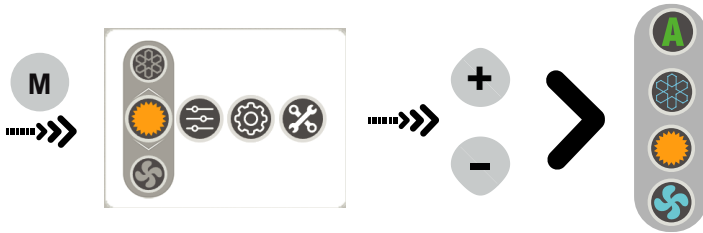


## FUNZIONALITA' PRIMARIE

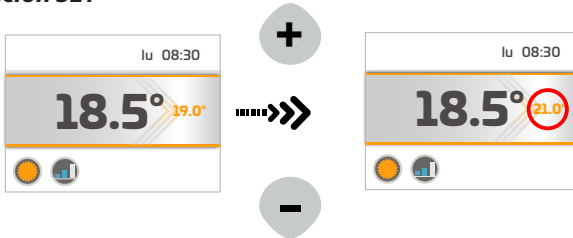
- ON/OFF



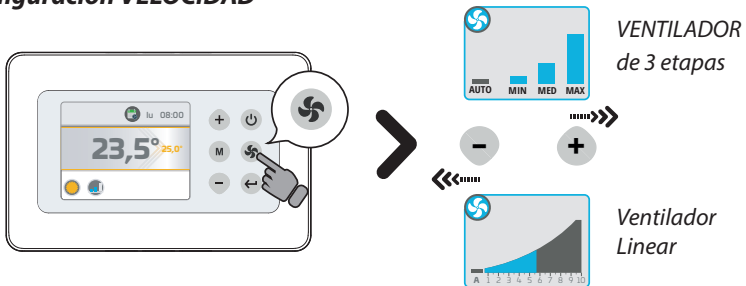
- Configuración MODO



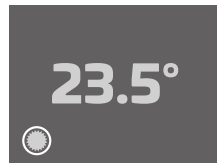
- Configuración SET



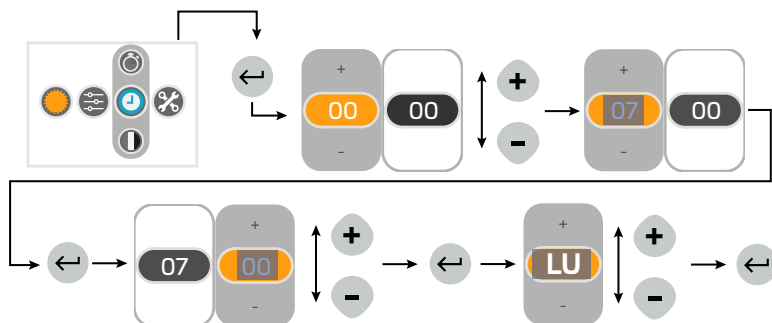
- Configuración VELOCIDAD



**¡ATENCIÓN!: después de un periodo de 60 sec. desde el último modo de funcionamiento la luz de la pantalla se reduce (modalidad SLEEPING) y mostrará solamente el valor de la temperatura detectada.**



## PROGRAMACIÓN RELOJ



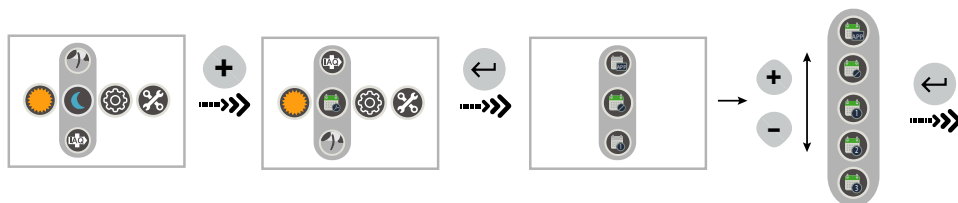
### TIMER - Activación

Se puede elegir entre 4 programas Timer activables : **TIMER1, TIMER 2, TIMER 3, TIMER APP.**

**TIMER1, TIMER 2, TIMER 3:** sirven a la programación en el mando; sigue las instrucciones más abajo para la programación y la activación de los 3 programas.

**TIMER APP:** sirve a al registro del programa TIMER programado via APP (si disponible)

Para elegir el programa TIMER (previamente configurado) de activar, referirse a las instrucciones abajo :



### TIMER - Configuración Programa

**Cada TIMER se fabrica no configurado**

**IMPORTANTE :** Para la programación de un programa TIMER es necesario en primer lugar activarlo.

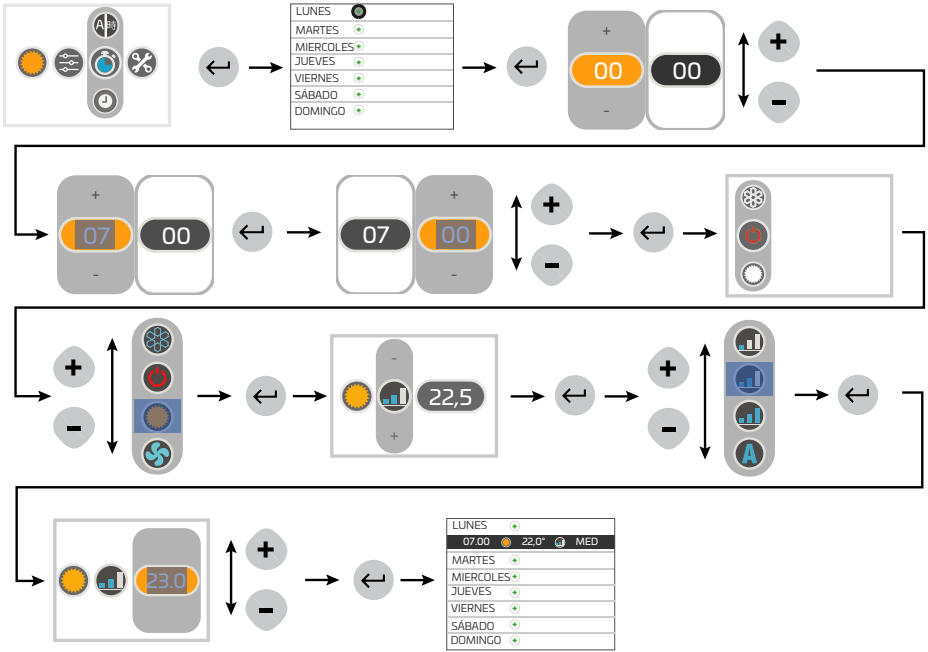
**Si la programación se efectúa sin previa activación de un programa, la configuración se guarda automáticamente en el programa TIMER 1**

Para configurar uno o más programas TIMER 1,2,3 :

- 1) activar el programa de configurar por medio del menú activación.
- 2) acceder al menú configuración siguiendo las instrucciones abajo :

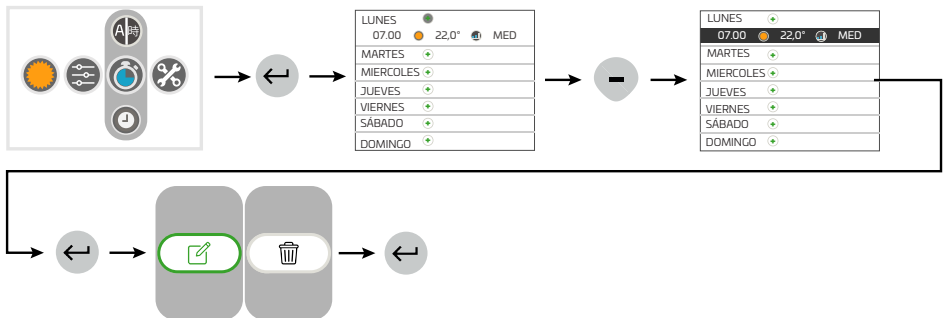
**La salvaguardia de los programas ocurre automáticamente a la salida de la pantalla.**

**¡ATENCIÓN!: después de un tiempo de 60 sec. a partir de la última operación, el mando sale automáticamente de la pantalla, guardando los programas establecidos.**

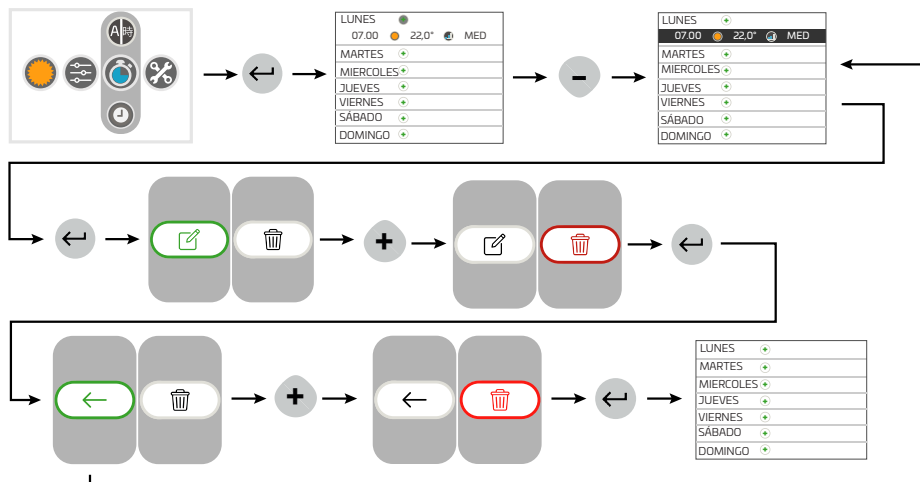


**¡IMPORTANTE!** Antes de modificar o eliminar un programa TIMER, debe activarse en el menú "Activación" (ver capítulo dedicado).

## TIMER - Modifica Programa

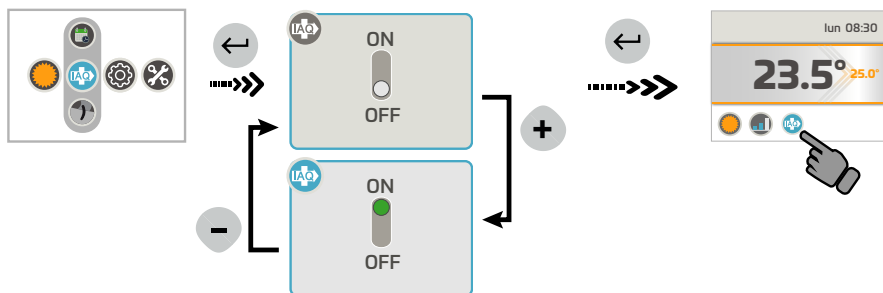


## TIMER - Eliminación Programa

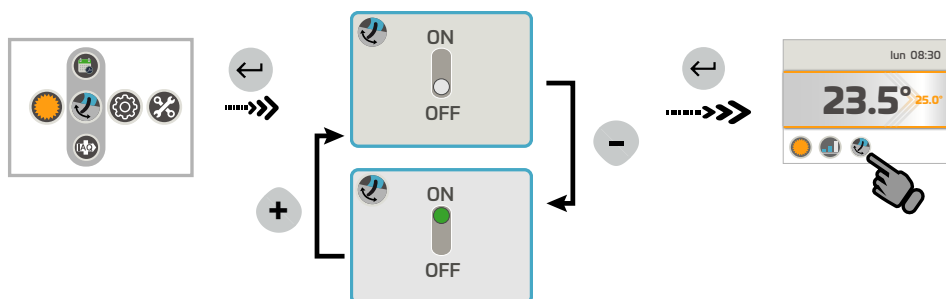


## MODOS OPERATIVOS SECUNDARIOS

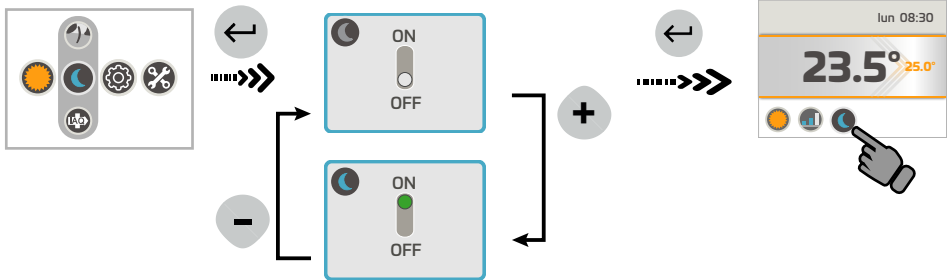
### • Activación Filtro IAQ



### • Activación FLAP SWING



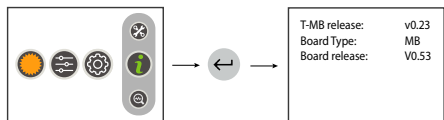
• **Activación modo NOCTURNO**



**MENU INFORMACIONES**

En el Menu INFORMACIONES se muestran :

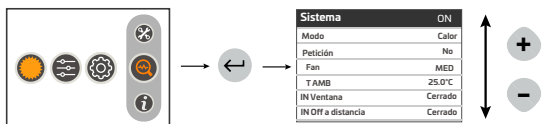
- Firmware Mando T-MB 2
- Tipo de unidad conectada
- Firmware tarjeta conectada



**MENU RESOLUCIÓN DE LOS PROBLEMAS**

En el menu RESOLUCIÓN aparecerá el estado del T-MB2, de la unidad a la que está conectada y cualquier señal de estado de Alarma presente :

- Estado de Alarma (presente solo si hay una alarma en curso)
- Estado (On/Off)
- Modalidad
- Velocidad ventilador
- Estado de las válvulas
- Valores leídos para los sensores (T2/T3 disponible solo en tarjetas MB en conexión MASTER)
- Modalidades operativas especiales (ciclo de anti-stratificación, ciclo Power On .....)
- Estado contacto ventana
- Estado on/off a distancia
- Alarma bomba (si disponible)



**ALARMAS**

• Versión MB

- AL1 = Sonda T1 defectuosa
- AL2 = Sonda T2 defectuosa
- AL3 = Sonda T3 defectuosa
- AL4 = Alarma condensados
- AL6 = Alarma sonda NTC controller
- AL7 = Error timekeeper
- AL8 = Alarma tarjeta anticongelante
- AL9 = no se puede refrigerar
- AL10= Alarma comunicación tarjeta FLAP (si disponible)
- AL12 = RTC KO (error tarjeta timekeeper (si disponible)
- AL13 = ON / Off a distancia

• Versión AU

- AL1 = Sonda T1 defectuosa
- AL2 = Sonda T2 defectuosa
- AL3 = Sonda T3 defectuosa
- AL6 = Alarma sonda NTC controllerr
- AL7 = Error Timekeeper
- AL9 = no se puede refrigerar

• Versión Cortinas de Aire

- AL1 = SondaT1 defectuosa
- AL6 = Alarma sonda NTC controller
- AL7 = Error Timekeeper

## MENU INSTALADOR

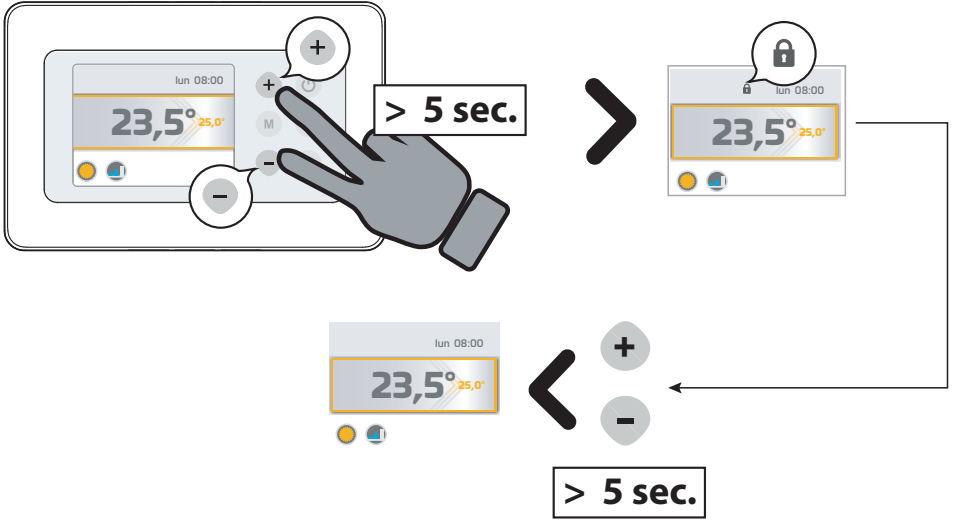
En el menú INSTALADOR se muestran y se pueden modificar los parámetros de funcionamiento del termostato. Elegir los parámetros de modificar pulsando las teclas "+" o "-" y confirmando con la tecla "M". Cuando el parámetro ha sido seleccionado, la pantalla mostrará el valor. El valor se puede modificar por medio de las teclas "+" o "-".

Premiendo solo una vez la tecla « M » se vuelve a la elección de los parámetros; para salir de el menú, pulsar de nuevo la tecla "M".

**ATENCIÓN: los parámetros disponibles dependen de la unidad a la que está conectado el mando T-MB2; según la unidad solo algunos pueden estar disponibles.**

<b>FUNCIÓN / PARÁMETROS</b>	<b>DESCRIPCIÓN</b>	<b>GAMA/ELECCIÓN</b>
<b>+/-3 MODE</b>	Programa el mando en configuración +/- 3 (solo MB)	ON = activación configuración +/- 3
<b>T-MB NTC</b>	Elegir el sensor de temperatura presente en el sensor T-MB2 o montado en la unidad (T1)	ON = sensor T-MB2      OFF= sensor unité
<b>T DISP</b>	Selección de la visualización de la temperatura	TAMB = temperatura ambiente (al parámetro T-MB2 NTC) T SET = muestra la temperatura del SET
<b>°C/°F</b>	Modifica la unidad de medida de la temperatura	°C / °F
<b>BMS</b>	Modalidad bajo supervisión On/Off	ON - OFF
<b>INST</b>	Acceso del instalador	
<b>OFS</b>	T-MB2 sonda NTC para compensar la variación	0 ÷ 5°C
<b>T2-1</b>	Cambio de estado de la ventilación a enfriamiento	15 ÷ 25°C
<b>T2-2</b>	Cambio de estado de ventilación a calefacción	25 ÷ 35°C
<b>I-T2</b>	Histéresis de la sonda T2	
<b>T3-1</b>	Ventilador en el modo de calefacción	> 30 ÷ 40°C
<b>T3-2</b>	Ventilador en el modo de enfriamiento	< 10 ÷ 25°C
<b>I-T3</b>	Histéresis de la sonda T3	2 ÷ 6°C
<b>F-t1</b>	Tiempo de espera anti-stratificación	
<b>F-t2</b>	Duración post-ventilación	
<b>F-t3</b>	Tiempo de post-ventilación	
<b>Irl</b>	Histéresis del relé	0,5 ÷ 2,0°C
<b>dEdr</b>	Zona muerta configuración de campo	1 ÷ 6°C
<b>t1ds</b>	Descompensación de la sonda de aire T1 ciclo invernal	0,5 ÷ 2,0°C
<b>Slu1</b>	Velocidad min. tensión	1 ÷ 6
<b>Scu2</b>	Velocidad media tensión	3 ÷ 8
<b>SHu3</b>	Velocidad máx. tensión	6 ÷ 10
<b>LLSI</b>	Velocidad min. tensión para el ventilador de invierno automático	1 ÷ 6
<b>HLSI</b>	Velocidad máx. tensión para el ventilador de invierno automático	5 ÷ 10
<b>PFC</b>	Banda proporcional de enfriamiento	2,0 ÷ 6,0
<b>PFH</b>	Banda proporcional de calefacción	2,0 ÷ 6,0
<b>dS</b>	dS Rango de variación del set con T-MB ± 9°C ± 3°C	± 9°C
<b>Pt1</b>	Intervención de la bomba de tiempo de retardo	0 ÷ 300 sec.
<b>Pt2</b>	Tiempo de OFF en Verano	30 ÷ 90 min.
<b>Pt3</b>	Tiempo de ON en Verano	0 ÷ 5 min.
<b>LLSE</b>	Velocidad min. tensión para el ventilador de verano automático	1 ÷ 6
<b>HLSE</b>	Velocidad máx. tensión para el ventilador de verano automático	5 ÷ 10
<b>t1SE</b>	Descompensación de la sonda de aire T1 de verano	0 ÷ 2,0°C
<b>Ft2E</b>	Tiempo de Estratificación de enfriamiento	0 ÷ 180 sec
<b>t1Sl</b>	Descompensación de la sonda de aire T1	0 ÷ 5,0°C
<b>Ft2I</b>	Tiempo de Estratificación de calefacción de invierno	0 ÷ 210 sec
<b>tVIS</b>	Elección tipo de visualización temperatura (Vers. AU)	0 = Mando mural 1 = Sensor integrado en la unidad 2 = Valor de consigna corriente
<b>dEds</b>	Zona muerta punto central (Vers. AU)	18 ÷ 30°C
<b>RESET</b>	Reajuste general y restauración de los valores por defecto	

## BLOQUEO DE TECLADO



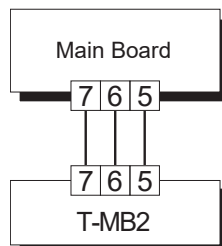
## MANÖVERPANELENS ELANSLUTNINGAR

Anslut manöverpanelen elektriskt till kretskortet som finns inuti enhetens elektriska utrustning genom att följa numreringen som är gemensam för båda korten.

Använd 3-ledare med tvärsnitt 0,5 mm<sup>2</sup>.

ANMÄRKNING: Anslutningskabeln får inte vara längre än 20 m.

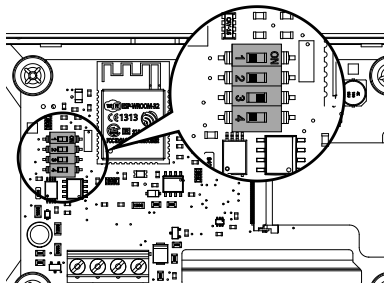
**OBSERVERA: Använd endast manöverpanelen tillsammans med de reglerenheter som har levererats av tillverkaren och som anges i tillverkarens dokumentation. Att manöverpanelen stämmer överens med tillämpliga säkerhetsstandarder och direktiv garanteras endast och uteslutande av dessa kombinationer.**



## INSTÄLLNING KONFIGURATIONS-DIP

### STANDARD

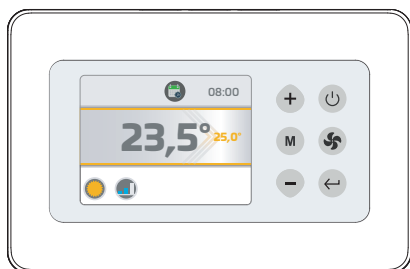
DIP 1 = OFF    DIP 3 = ON  
DIP 2 = OFF    DIP 4 = OFF








FUNKTION	DIP1	DIP2	DIP3	DIP4
TMB2 - enhet med MB-kort	OFF	OFF	ON	OFF
TMB2 - enhet med AU-kort	OFF	ON	ON	OFF
TMB2 - enhet LUFTSPJÄLL	ON	OFF	ON	OFF

## ÖVERSIKT MANÖVERPANEL

### KNAPPAR



-  On/Off (Stand-by)
-  Driftläge
-  Enter/Retur
-  Fläkt
-  Ökning/Minskning

**DISPLAY**

- Komplett manöverpanel



- A. Visning av de aktiverade funktionerna  
 B. Omgivningstemperatur  
 C. Identifiering av läge:  
 • Sommar/Kylning = Blå  
 • Vinter/Uppvärmning = Orange

- Manöverpanel ± 3



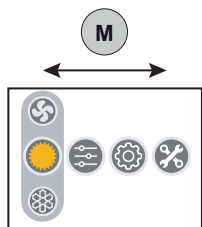
- D. Inställning Sommarläge  
 E. Status begäran Sommarläge  
 F. Inställning Vinterläge  
 G. Status begäran Vinterläge  
 H. Visning av Larm  
 I. Visning i version +/-3 (Endast MB)

**IKONER**

	Läge Sommar – Kylning		Programmering Timer		LÄGSTA hastighet (FLÄKT 3 steg)
	Läge Vinter – Uppvärmning		Inställning Klocka		MEDELHÖG hastighet (FLÄKT 3 steg)
	Läge Automatiskt		Installatörsmeny		MAXIMAL hastighet (FLÄKT 3 steg)
	Läge Ventilation		Information		AUTOMATISK hastighet
	- Meny aktivering Pending av Spjäll - Meddelande Pending aktiverad		Diagnostik Visning av status		LINJÄR hastighet skala 1–10 Volt (om tillgänglig)
	- Meny aktivering IAQ (*) - Meddelande IAQ-filter aktiverat (*)		Närvaro Larm		Stand-by
	- Meny aktivering Nattläge - Meddelande Nattläge aktiverat		Meddelande Cykel Motverkan av skiktning aktiverad		Meny Språk
	- Meny aktivering Timer		Meddelande Motstånd aktiverat		Meddelande ON/OFF fjärrstyrning aktiverad
	- Aktivering Timer 1, 2 eller 3 - Meddelande Timer aktiverad (1, 2 eller 3)		Meddelande Motstånd aktiverat Maxeffekt		Meddelande Kontakt Fönster aktiverad (endast tillgängligt med MB-kort)
	- Aktivering Timer APP - Meddelande Timer APP aktiverad		Timer ej aktiverad		

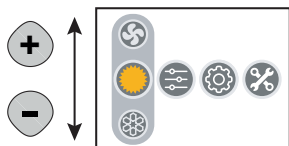
(\*) Egenskapen är inte tillgänglig för alla produkter

## ANVÄNDNING AV KNAPPAR FÖR NAVIGERING



### Horisontell förflyttning:

För förflyttning från vänster till höger mellan menyerna använd knappen . Vid varje tryck utförs en förflyttning.



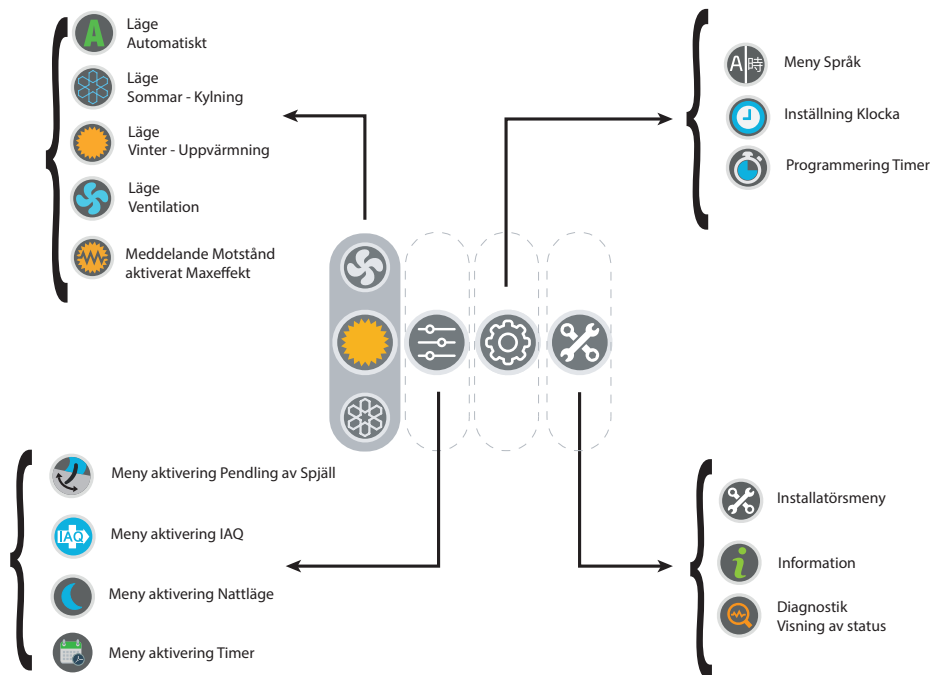
### Vertikal förflyttning:

För förflyttning uppifrån och ner i menyerna använd knapparna och och välj den funktion som önskas. Vid varje tryck utförs en förflyttning.

### Bekräftelse:

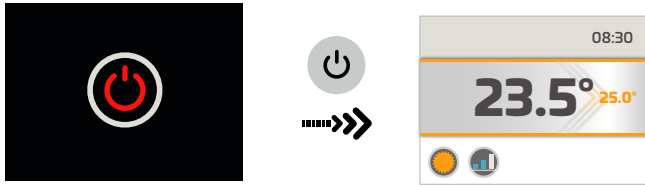
För att bekräfta valet av meny eller funktion använd knappen .

## MENYÖVERSIKT

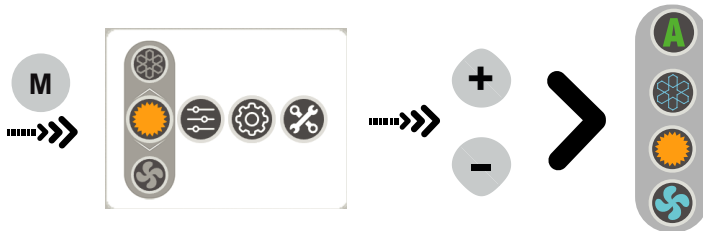


## PRIMÄRA FUNKTIONER

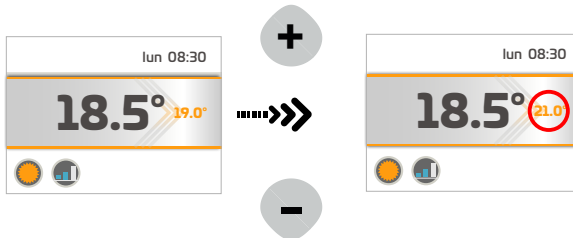
### • ON/OFF



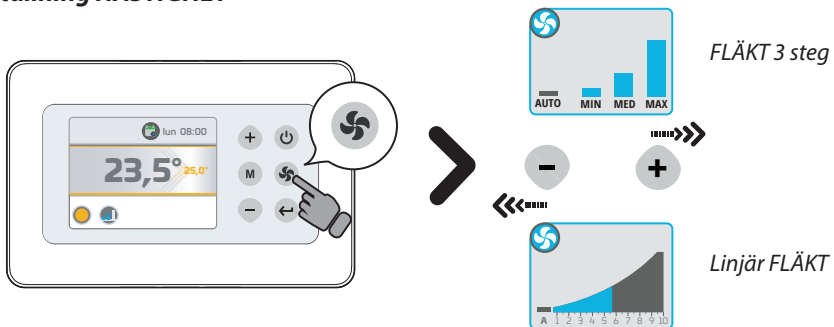
### • Inställning LÄGE



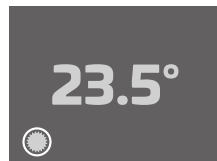
### • Inställning TEMPERATUR



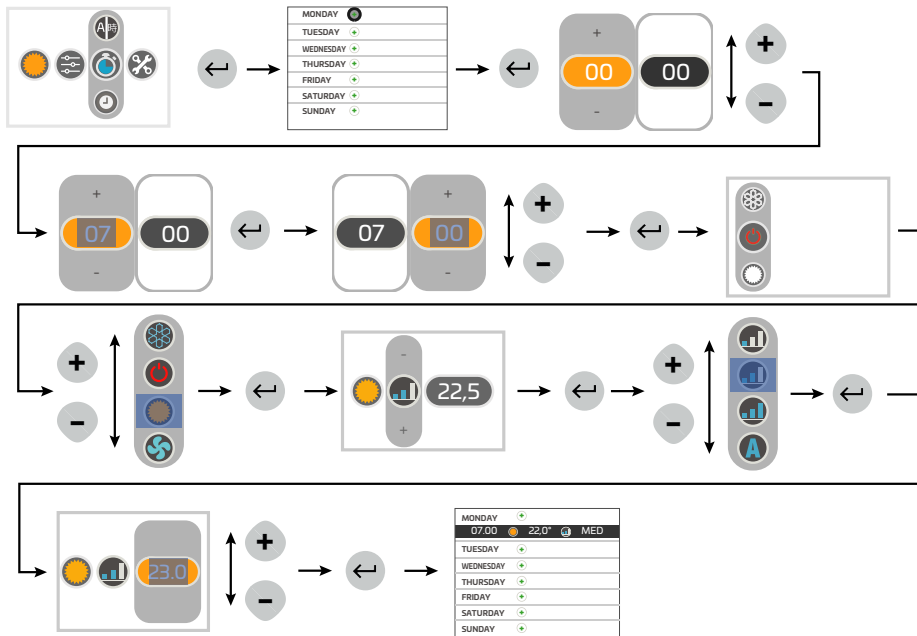
### • Inställning HASTIGHET



**WARNING!** Efter 60s inaktivitet reduceras ljuset i displayn (Sleep-funktion) och endast aktuell rumstemperatur visas.

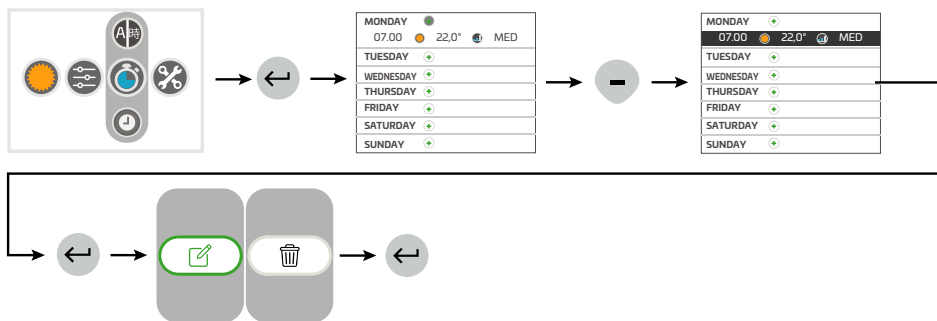




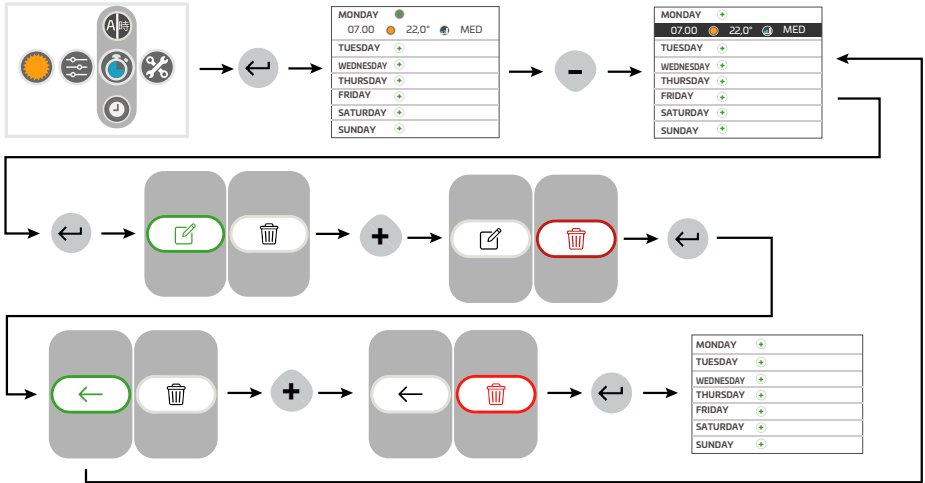


**VIKTIGT: Innan du ändrar eller tar bort ett TIMER-program måste programmet först vara aktiverat i menyn "Aktivering" (se kapitlet om aktivering).**

## TIMER - Ändra program

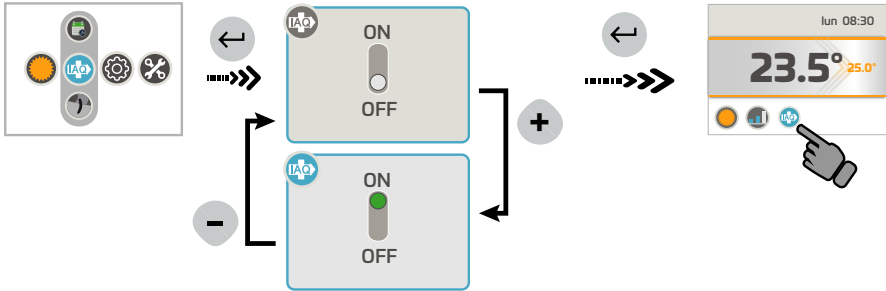


## TIMER – Ta bort program

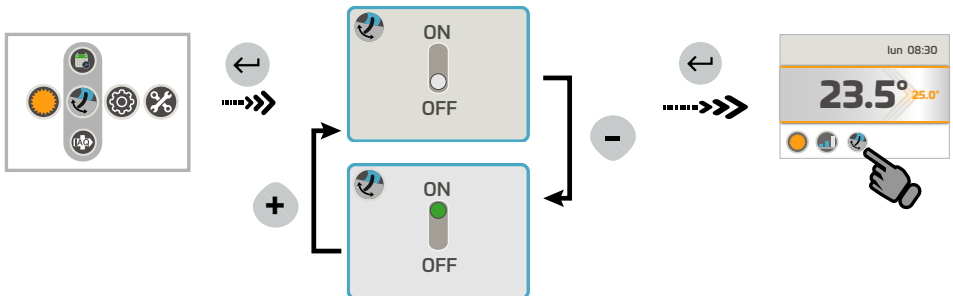


## SEKUNDÄRA FUNKTIONER

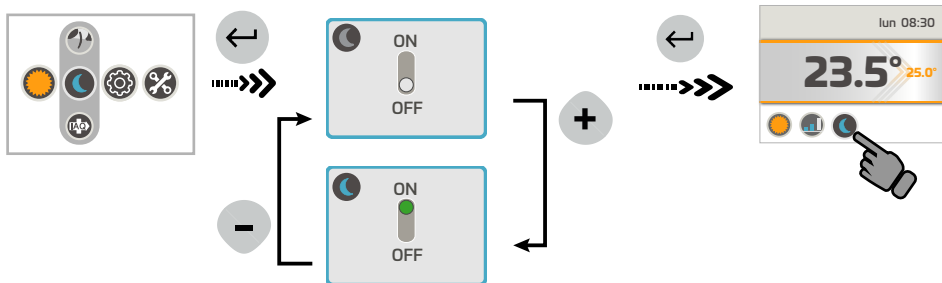
- Aktivering IAQ-filter**



- Aktivering PENDLING SPJÄLL**



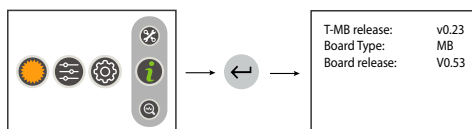
## • Aktivering NATT-läge



## MENY INFORMATION

I menyn *INFORMATION* kan du se:

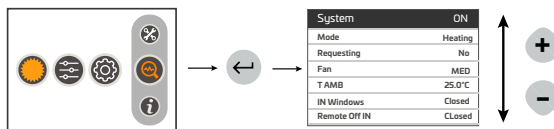
- Programvara Manöverpanel T-MB2
- Typ av apparat som är ansluten
- Programvara i anslutet kretskort



## MENY DIAGNOSTIK

I menyn *DIAGNOSTIK* kan du se status för T-MB2, för enheten som den är ansluten till och eventuella meddelanden för närvarande larm:

- Larmstatus (endast vid pågående larm)
- Status (On/Off)
- Läge
- Fläkthastighet
- Ventilstatus
- Värden som avlästs av givarna (T2/T3 endast tillgängligt på MB-kort i MASTER-anslutning)
- Särskilda arbetslägen (motverkan skiktning, strömförsörjning On .....
- Status kontakt fönster
- Status On/Off fjärrstyrning
- Larm pump (om tillgänglig)



## LARM

### Version MB

- AL1 = Givare T1 trasig
- AL2 = Givare T2 trasig
- AL3 = Givare T3 trasig
- AL4 = Larm kondens
- AL6 = Larm givare NTC manöverpanel
- AL7 = Fel timer
- AL8 = Larm frostskydd kretskort
- AL9 = Kyla ej möjlig
- AL10 = Larm kommunikation kretskort SPJÄLL (om tillgänglig)
- AL12 = RTC KO (fel tidmätare kretskort (om tillgänglig))
- AL13 = On/Off fjärrstyrning

### Version AU

- AL1 = Givare T1 trasig
- AL2 = Givare T2 trasig
- AL3 = Givare T3 trasig
- AL6 = Larm givare NTC manöverpanel
- AL7 = Fel timer
- AL9 = Kyla ej möjlig

### Version LUFTSPJÄLL

- AL1 = Givare T1 trasig
- AL6 = Larm givare NTC manöverpanel
- AL7 = Fel timer

## MENY INSTALLATÖR

I menyn *INSTALLATÖR* kan du se och ändra termostatens funktionsparametrar. Välj den parameter du vill ändra genom att trycka på knapparna "+" eller "-" och bekräfta med knappen "M". När du har valt parameter visas värdet på displayen. Värdet kan ändras med knapparna "+" eller "-". Tryck en gång på knappen "M" för att gå tillbaka till valet av parameter. För att lämna menyn tryck åter igen på "M".

**OBS! Tillgängliga parametrar beror på vilken apparat T-MB2 betjänar. Beroende på apparat kan endast vissa parametrar vara tillgängliga.**

<b>FUNKTION / PARAMETER</b>	<b>BESKRIVNING</b>	<b>INTERVALL/VAL</b>
<b>+/-3 MODE</b>	Ställ in manöverpanelen i konfiguration +/- 3 (Endast MB)	ON = Aktivering konfiguration +/- 3
<b>T-MB NTC</b>	Välj temperatursensorn som finns på TMB:n eller den som är monterad på apparaten (T1)	ON = Sensor T-MB2 OFF = Sensor apparat
<b>T DISP</b>	Val av temperaturvisning	TAMB = Omgivningstemperatur (kopplad till parametern T-MB NTC) T SET = Visar SET-temperaturen
<b>°C / °F</b>	Ändring av temperaturenhet	°C / °F
<b>BMS</b>	Läge under översikt On / Off	On - Off
<b>INST</b>	Installatörsåtkomst	
<b>OFS</b>	Variation offset NTC-sond T-MB2	0 ÷ 5°C
<b>T2-1</b>	Ändring av status från ventilation till kylning	15 ÷ 25°C
<b>T2-2</b>	Ändring av status från ventilation till uppvärmning	25 ÷ 35°C
<b>I-T2</b>	Hysteres givare T2	
<b>T3-1</b>	Fläkt ON vid uppvärmning	> 30 ÷ 40°C
<b>T3-2</b>	Fläkt ON vid kylning	< 10 ÷ 25°C
<b>I-T3</b>	Hysteres givare T3	2 ÷ 6°C
<b>F-t1</b>	Väntetid motverkan skiktning	
<b>F-t2</b>	Varaktighet efterventilation	
<b>F-t3</b>	Tid för efterventilation	
<b>Irl</b>	Relähysteres	0,5 ÷ 2,0°C
<b>dEdr</b>	Inställningsintervall död zon	1 ÷ 6°C
<b>t1ds</b>	Felkompensation luftgivare T1 vintercykel	0,5 ÷ 2,0°C
<b>Slu1</b>	Min. spänning hastighet	1 ÷ 6
<b>Scu2</b>	Medelspänning hastighet	3 ÷ 8
<b>SHu3</b>	Max. spänning hastighet	6 ÷ 10
<b>LLSI</b>	Min. spänning hastighet för auto fläkt vinter	1 ÷ 6
<b>HLSI</b>	Max. spänning hastighet för auto fläkt vinter	5 ÷ 10
<b>PFC</b>	Proportionell regulator vid kylning	2,0 ÷ 6,0
<b>PFH</b>	Proportionell regulator vid uppvärmning	2,0 ÷ 6,0
<b>dS</b>	dS Variationsintervall för detta set med T-MB ± 9°C ± 3°C	± 9°C
<b>Pt1</b>	Fördröjningstid start pump	0 ÷ 300 sec.
<b>Pt2</b>	OFF-tid under Sommaren	30 ÷ 90 min.
<b>Pt3</b>	ON-tid under Sommaren	0 ÷ 5 min.
<b>LLSE</b>	Min. spänning hastighet för auto fläkt sommar	1 ÷ 6
<b>HLSE</b>	Max. spänning hastighet för auto fläkt sommar	5 ÷ 10
<b>t1SE</b>	Felkompensation luftgivare T1 sommar	0 ÷ 2,0°C
<b>Ft2E</b>	Anti-stratifiering varaktighet SOMMAR	0 ÷ 180 sec
<b>t1sl</b>	Felkompensation luftgivare T1 vinter	0 ÷ 5,0°C
<b>Ft2I</b>	Anti-stratifiering varaktighet vinter	0 ÷ 210 sec
<b>tVIS</b>	Val av typ av temperaturvisning (vers. AU)	0 = Väggh monterad manöverpanel 1 = Givare inuti maskinen 2 = Nuvarande börvärde
<b>dEds</b>	Mittpunkt död zon (vers. AU)	18 ÷ 30°C
<b>RESET</b>	Återställ parametrar	

# KNAPP LÅS

