

MANUALE DI ISTRUZIONI ENY-PV MANAGER

24/06/2021

INDICE

1	PRIMA DI INIZIARE	3
1.1	AccessDatabaseEngine - 2007 ODBC.....	3
2	ACCESSO AL QUADRO ELETTRICO.....	4
2.1	Quadro elettrico	5
3	COLLEGAMENTO ALL'UNITà.....	6
3.1	Connessione Cablata (consigliata).....	6
3.2	Connessione Wi-Fi	6
4	ENY-PV MANAGER	7
4.1	Avviare il software.....	7
4.2	Impostazioni generali.....	7
4.2.1	Pulsante Lingua.....	7
4.2.2	Pulsante Utente	7
4.2.3	Pulsante Aiuto (?)	9
4.3	Trova il dispositivo	9
4.4	Collegamento all'unità.....	10
4.5	Pagine	11
4.5.1	Monitor	12
4.5.2	Programma Settimanale	13
4.5.3	Parametri.....	15
4.5.4	Manutenzione	17
4.5.5	Configurazione	19
4.5.6	Uscita	22
5	Come trovare l'indirizzo IP	23

1 PRIMA DI INIZIARE

Di cosa hai bisogno per iniziare:

1. PC*.
2. Il software.
3. Una unità della gamma ENY-PV.
4. Cavo Ethernet.
5. Router o punto di accesso (opzionale).

*Per quanto riguarda il punto 1, i requisiti minimi per il PC non sono ancora disponibili. Attualmente, i requisiti minimi provvisori sono:

1. Sistema operativo Windows 7 o versione successiva
2. Risoluzione di 1280x720 o più.
3. AccessDatabaseEngine - ODBC 2007. Lo troverai nella cartella del software. Generalmente, è già installato sul PC.

1.1 AccessDatabaseEngine - 2007 ODBC

Lo troverai nella cartella del software.

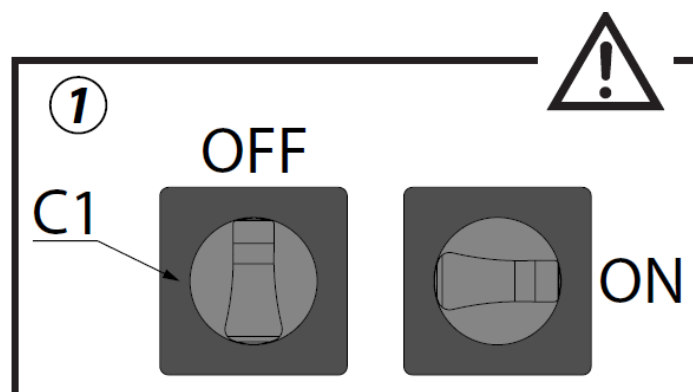
... \210217 - Gestione ENY-PV 0.992\Release\AccessDatabaseEngine - ODBC 2007.exe

Avviare l'eseguibile e seguire le istruzioni.

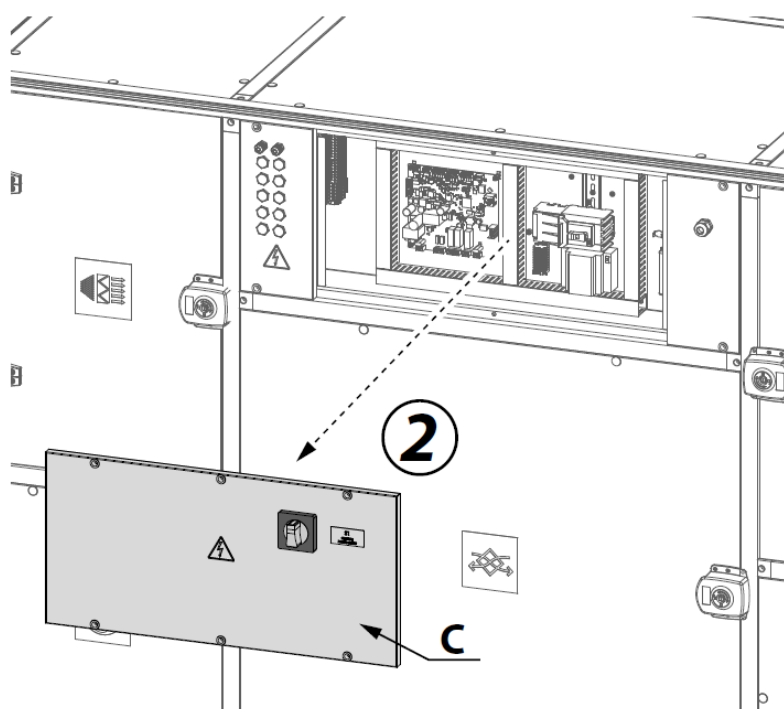
2 ACCESSO AL QUADRO ELETTRICO

Per accedere al quadro elettrico è necessario:

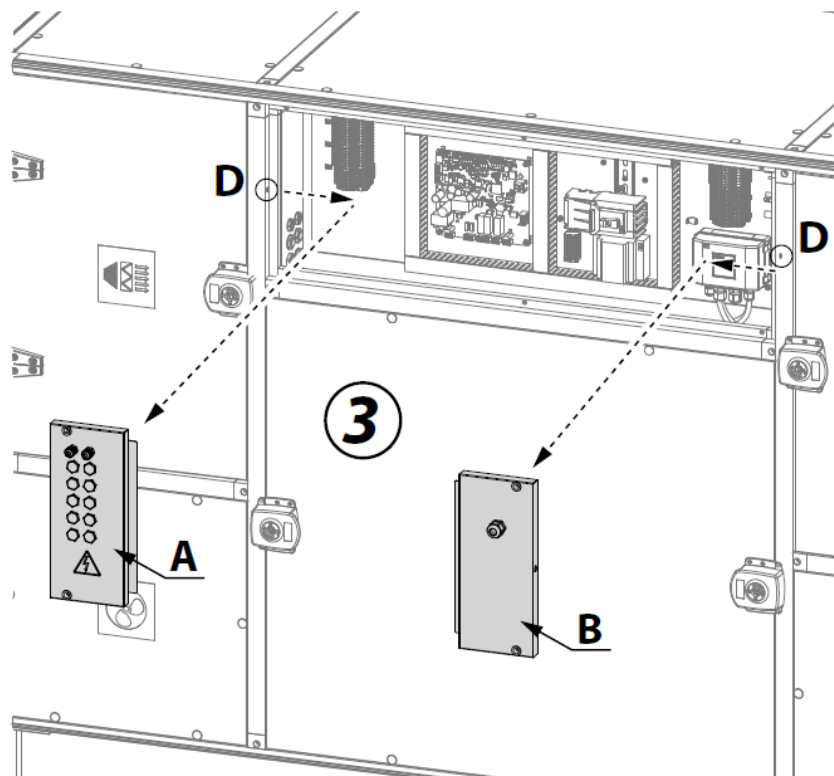
1. Assicurarsi che l'interruttore C1 (C1 e C2 se l'unità dispone di un preriscaldatore elettrico) sia in posizione OFF.



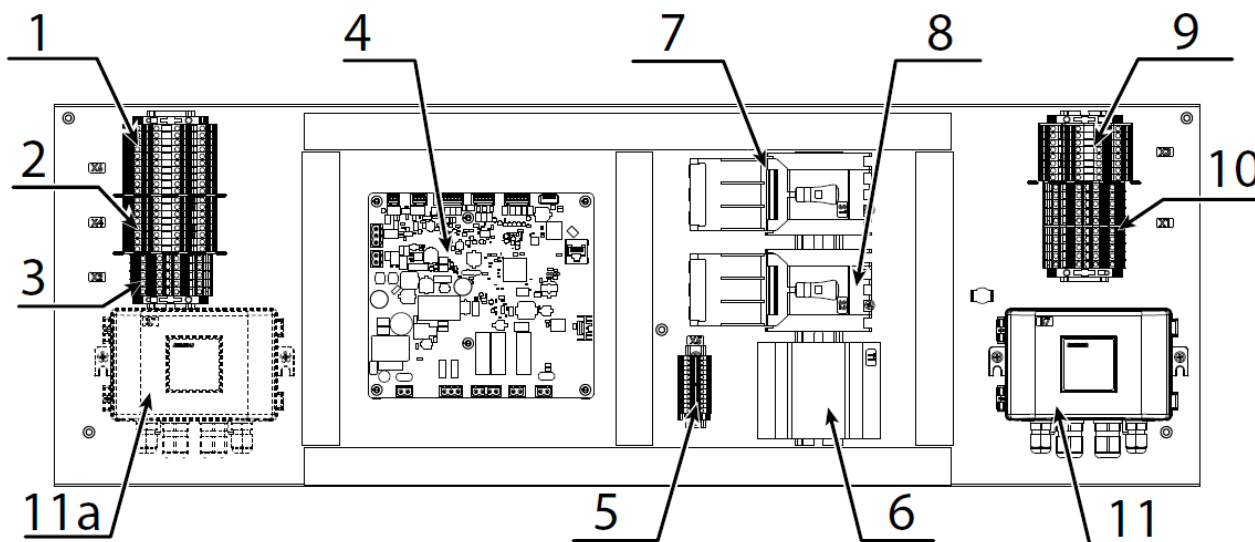
2. Rimuovere il pannello di ispezione "C"



3. Rimuovere i pannelli di ispezione "A" e "B". Attenzione al perno di fissaggio D durante l'operazione di smontaggio.



2.1 Quadro elettrico

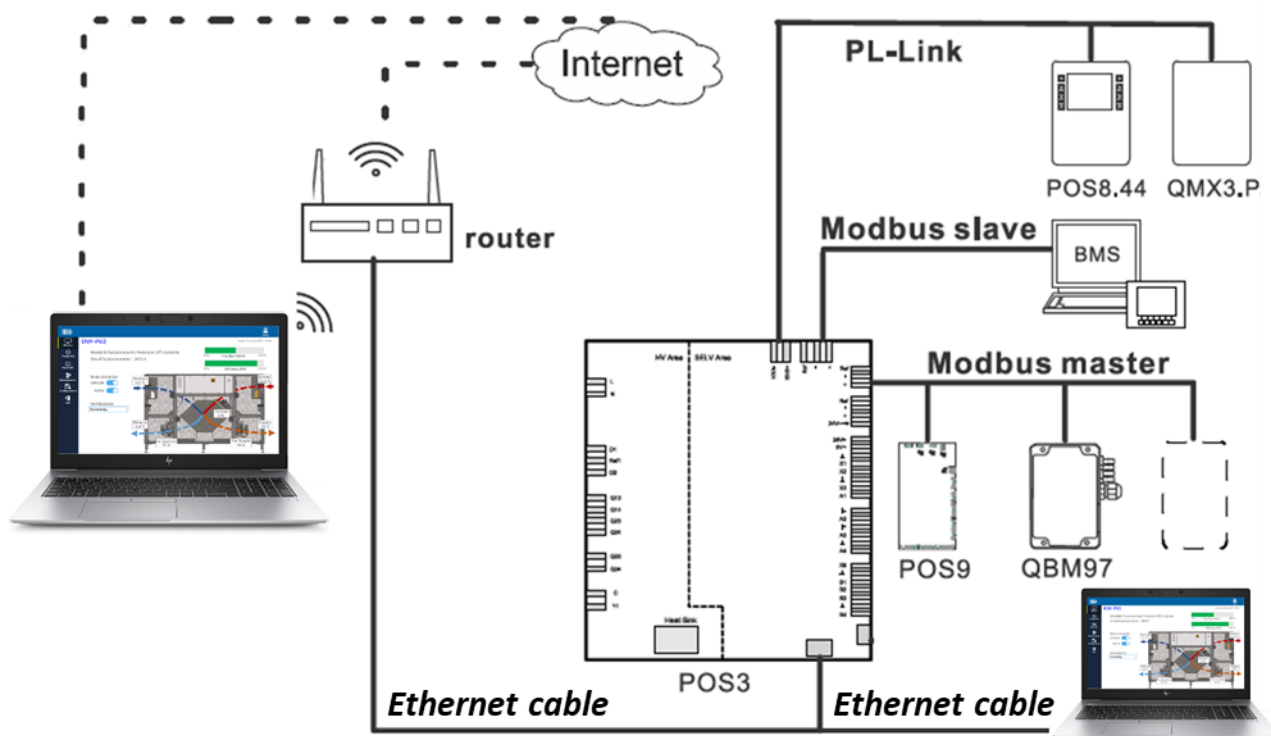


- | | |
|-----------------------|--|
| 1. Morsettiera X6 | 7. Interruttore di protezione generale |
| 2. Morsettiera X4 | 8. Interruttore di protezione resistenza elettrica (se presente) |
| 3. Morsettiera X2 | 9. Morsettiera X3 |
| 4. Scheda elettronica | 10. Morsettiera X1 |
| 5. Morsettiera X5 | 11. Sensore di pressione differenziale |
| 6. Alimentatore 24V | 11 bis. Sensore di pressione differenziale |

3 COLLEGAMENTO ALL'UNITÀ

È possibile collegare il PC all'unità in due modi diversi:

1. Connessione cablata
2. Connessione Wi-Fi



3.1 Connessione Cablata (consigliata)

Collegare il cavo Ethernet alla relativa porta sul PC e sulla scheda elettronica.

3.2 Connessione Wi-Fi

Collegare il cavo Ethernet tra la scheda e il router o tra la scheda e un access point (es: TP-Link TL-WR802N).

Collegare il PC alla relativa rete Wi-Fi.

ATTENZIONE: la velocità del software nelle operazioni di lettura e scrittura dipende dalla potenza del segnale Wi-Fi e dall'hardware utilizzato.

4 ENY-PV MANAGER

4.1 Avviare il software

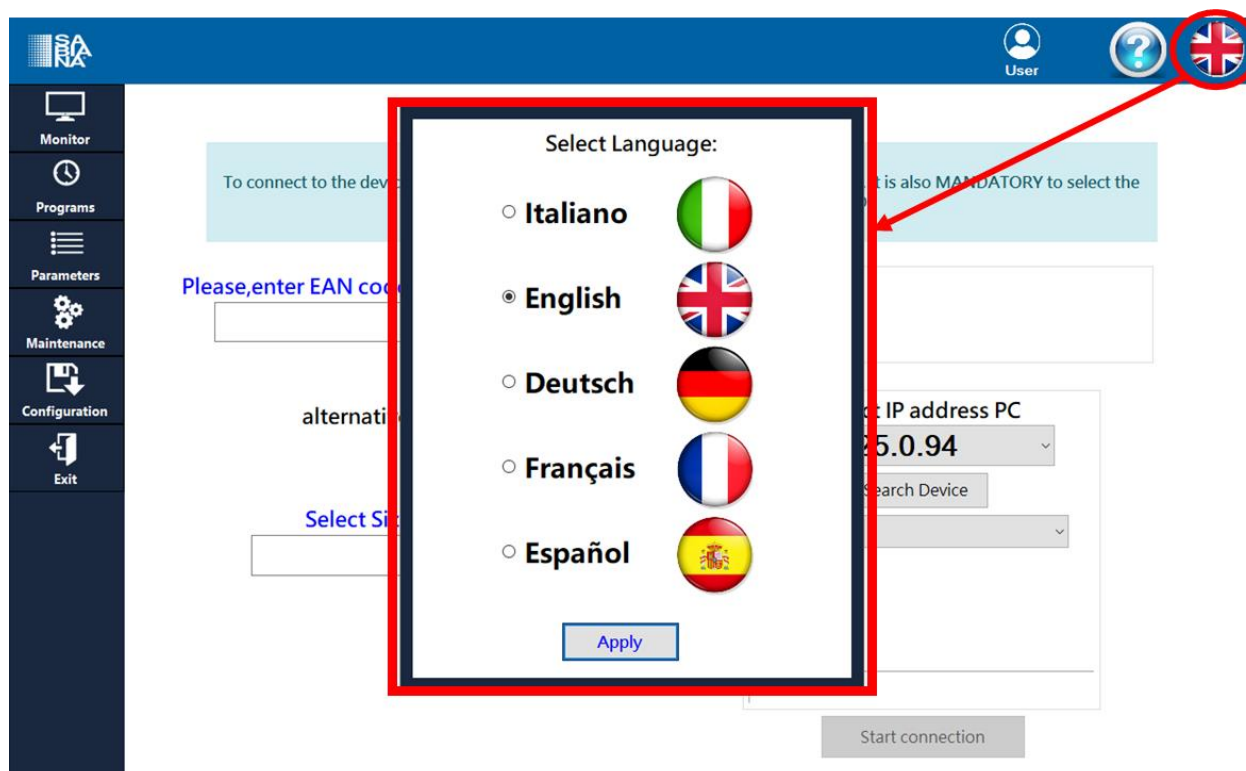
Il software non ha bisogno di un'installazione sul PC, basta eseguire l'applicazione "ENYPVManager.exe".

... \210217 - ENY-PV Manager 0.992\ENYPVManager.exe

4.2 Impostazioni generali

4.2.1 Pulsante Lingua

È possibile **cambiare la lingua del software** cliccando sul pulsante lingua in qualsiasi momento durante l'utilizzo del software.



Attualmente sono disponibili le lingue inglese ed italiano.

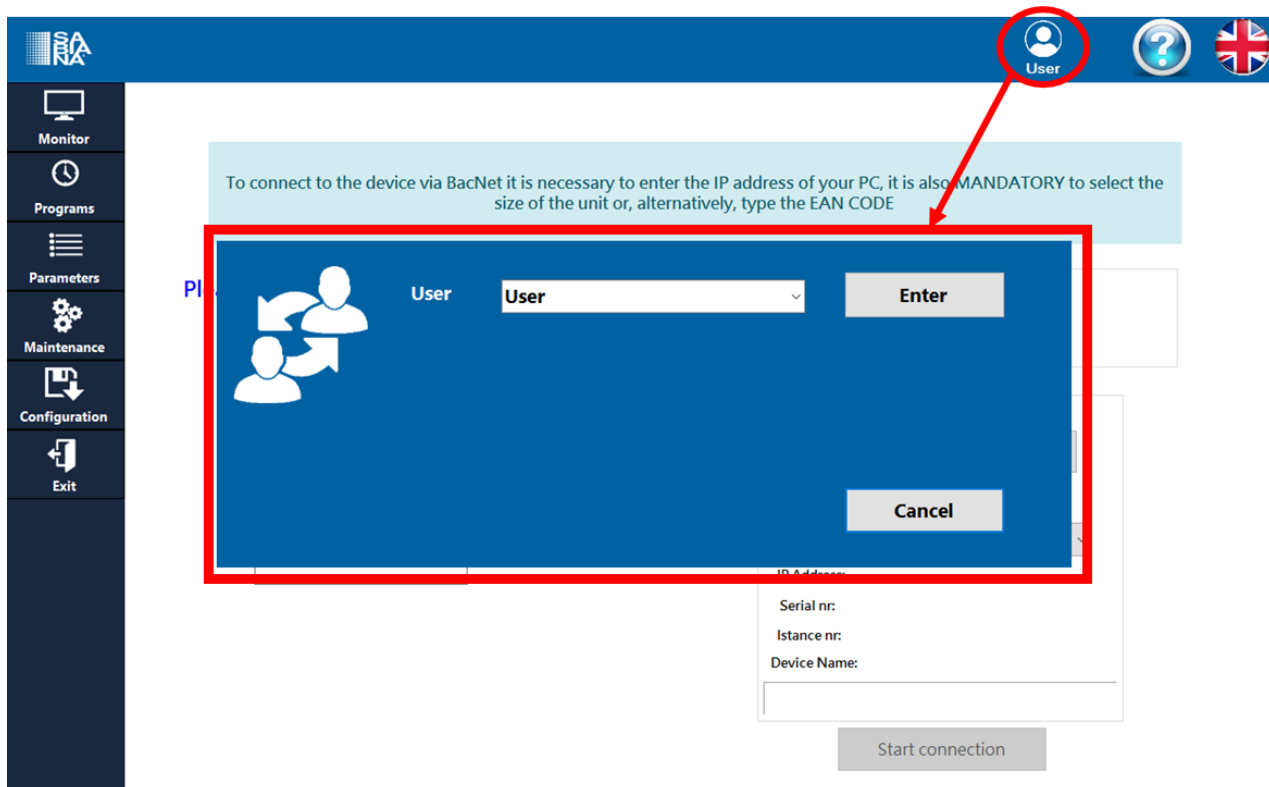
4.2.2 Pulsante Utente

Esistono tre diversi livelli utente:

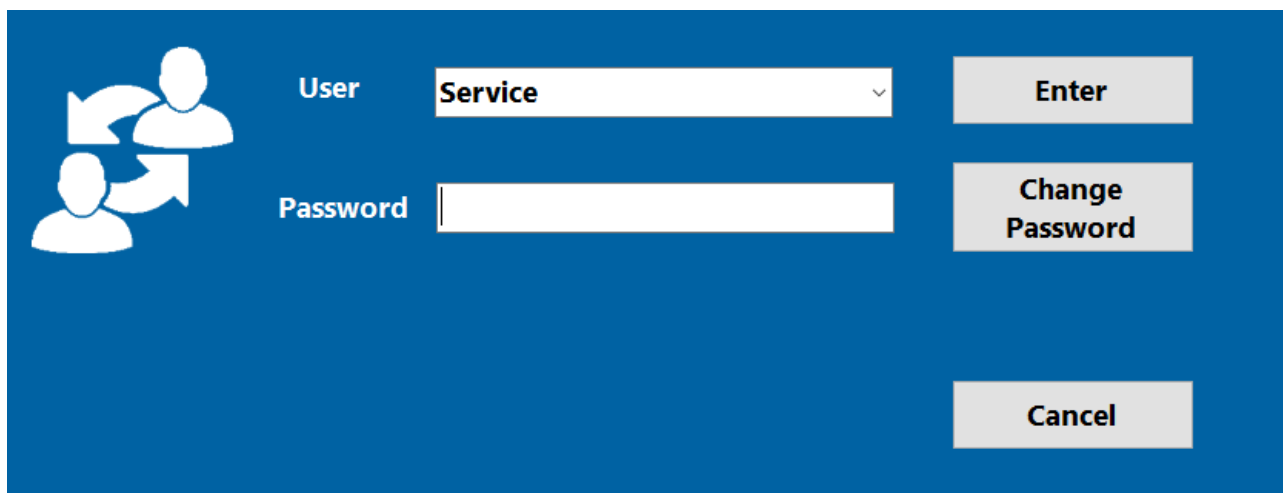
- **Utente** → senza password. Non è possibile modificare la configurazione dell'unità. Quantità ridotta di parametri modificabili.
- **Service** → con password. È possibile modificare la configurazione dell'unità. Maggiore quantità di parametri modificabili rispetto al tipo utente. È possibile rendere visibili i parametri aggiuntivi al livello "Utente".
- **Sviluppatore** → Disponibile solo per utenti abilitati.

È possibile modificare il tipo di utente cliccando sul pulsante utente in qualsiasi momento durante l'utilizzo del software.

Facendo clic sul pulsante *Utente*, viene visualizzata la seguente finestra.

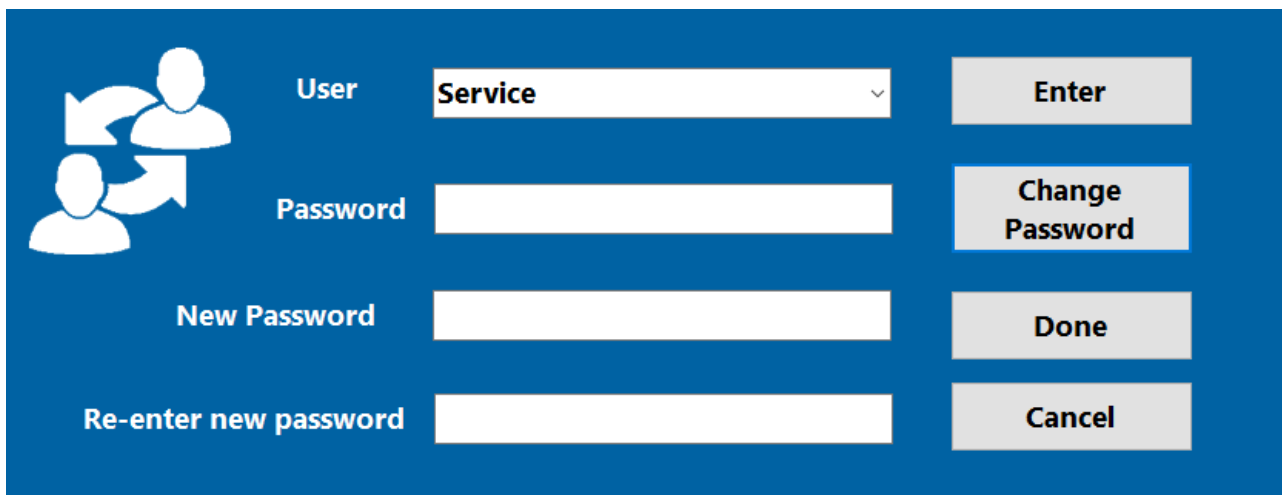


Il livello "Utente" è privo di password. Esistono altri 2 tipi di utenti, "Service" e "Sviluppatore". È necessaria una password per accedere agli altri livelli.



La password standard per il tipo di utente **Servizio** è: **sabiana**.

È possibile modificare la password cliccando su "Cambia password".



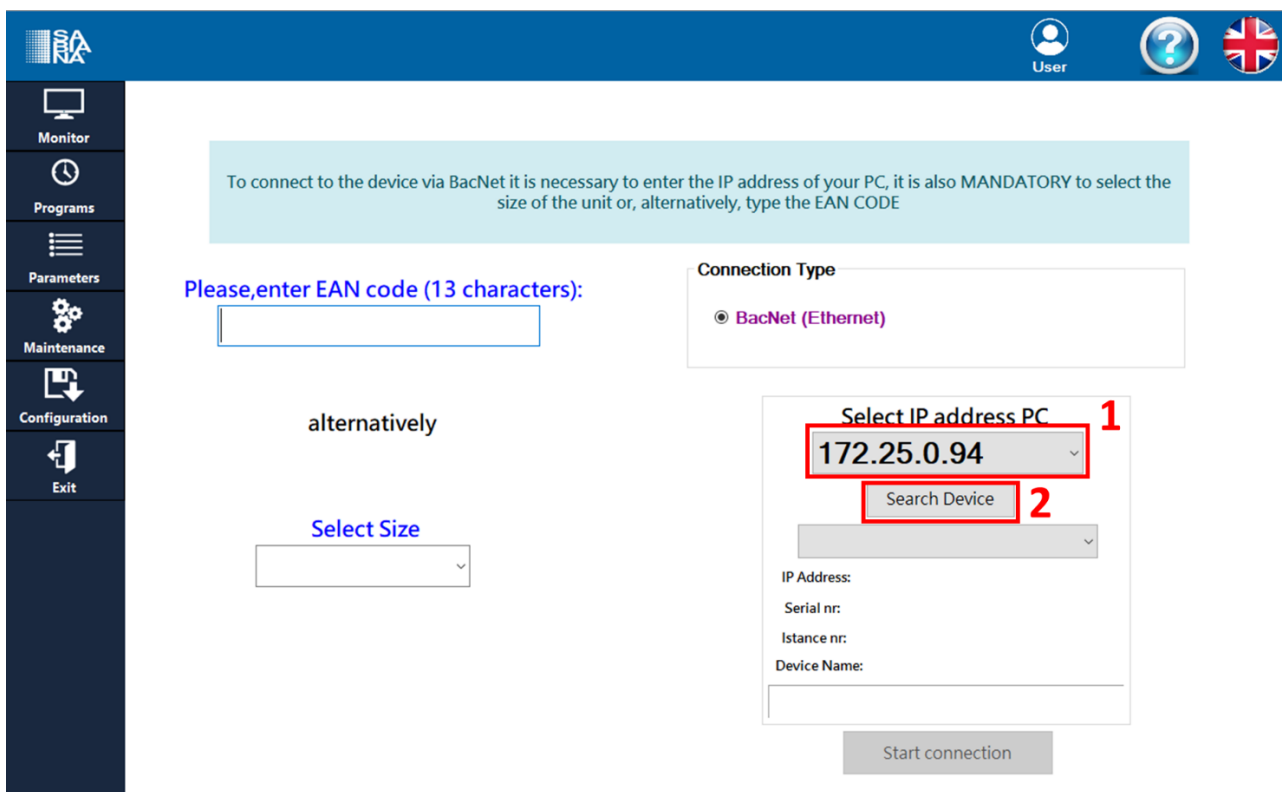
Per **modificare la password** è necessario inserire quella corrente.

4.2.3 Pulsante Aiuto (?)

Il pulsante Aiuto permette di visualizzare il presente manuale all'interno del software

4.3 Trova il dispositivo

Prima di questo passaggio, assicurarsi di aver collegato correttamente il PC all'unità.



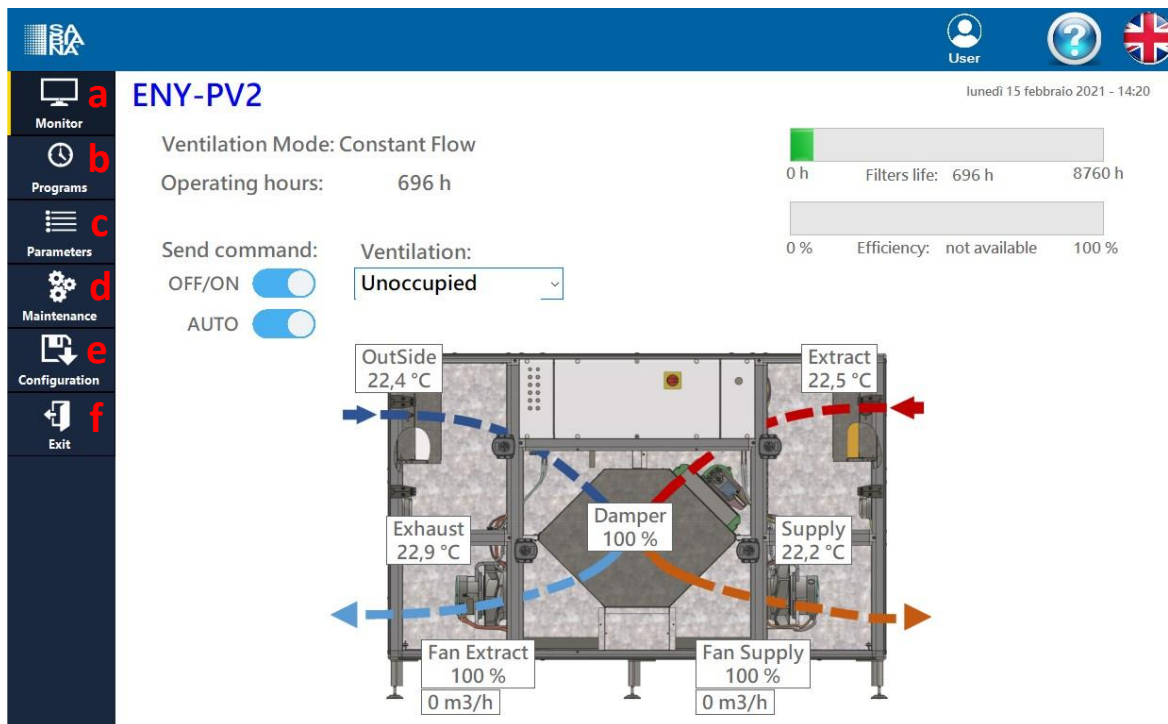
1. **Selezionare l'indirizzo IP** che si sta utilizzando per connettersi all'unità con il menu a tendina.
In genere, nel menu è presente un solo indirizzo IP. Se è presente più di un indirizzo IP è possibile seguire la guida alla fine di questo paragrafo.
2. **Fare clic su "Cerca Dispositivo"** per avviare la scansione della rete.

4.4 Collegamento all'unità

3. Se una scheda viene trovata nella rete, vengono visualizzati i relativi dati.
4. **Immettere il codice EAN** riportato sull'etichetta sul lato dell'unità o **selezionare la taglia dell'unità**. Questa procedura è necessaria per abilitare i passaggi seguenti.
5. **Premere il pulsante "Avvia connessione"** per connettersi all'unità.

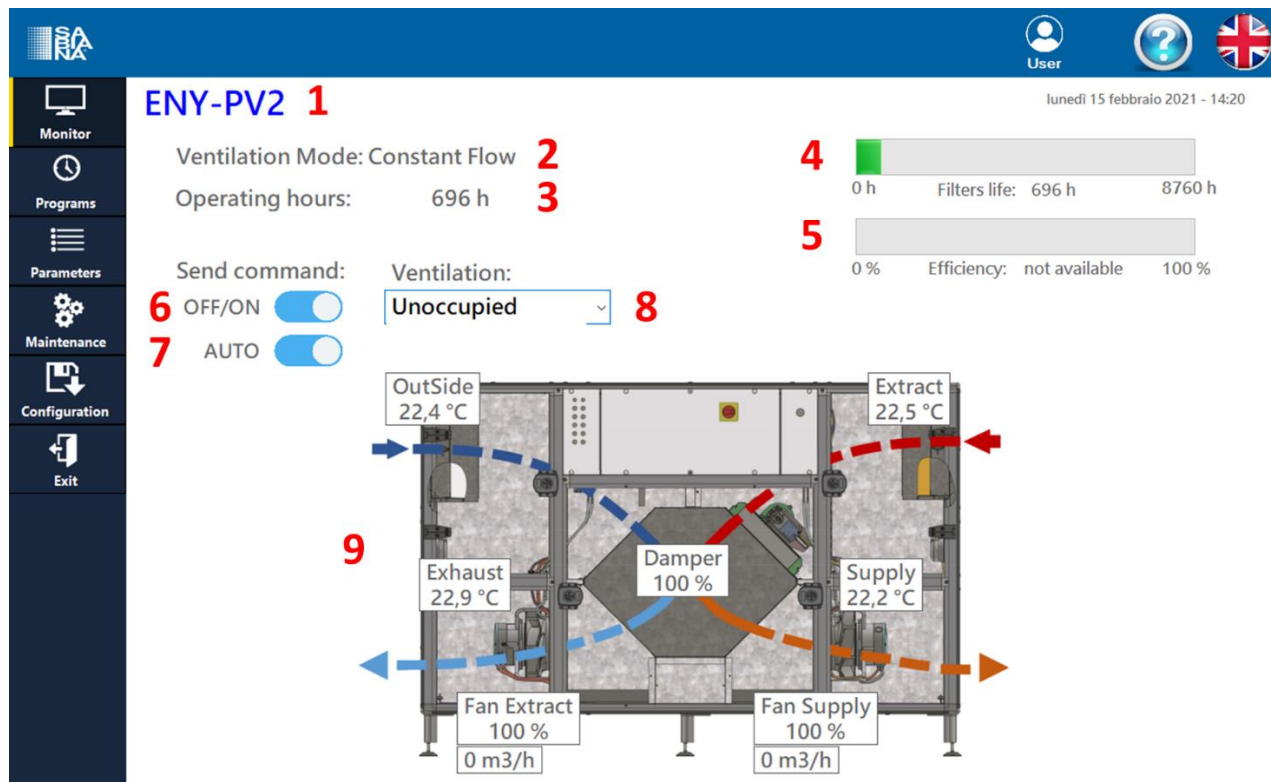
4.5 Pagine

Dopo aver fatto clic sul pulsante "Avvia connessione", viene visualizzata la pagina "Monitor". Da questo momento tutte le pagine sul lato sinistro del software sono abilitate.



- Monitor** → mostra lo stato corrente **dell'unità**, il valore in tempo reale dei diversi parametri, lo stato dei filtri. È possibile modificare la **modalità di ventilazione** (Comfort, Economy, Unccupied e Protection), impostare la **modalità AUTO** (AUTO è la modalità basata sul Programma Settimanale) e l'ON/OFF (modalità di protezione forzata manualmente).
- Programmi** → In questa pagina è possibile modificare il **Programma Settimanale**.
- Parametri** → In questa pagina è possibile **modificare i parametri** dell'unità (setpoint di portata, pressione, temperatura e così via).
- Manutenzione** → **Vengono visualizzati i codici di errore**. È possibile ripristinare la durata dei filtri e calibrare il sensore di pressione differenziale.
- Configurazione** → Questa pagina non è abilitata per il livello "Utente". È possibile **configurare accessori** aggiuntivi come sonde IAQ, sonda di umidità, dispositivi di post-trattamento e pre-trattamento. È possibile, inoltre, caricare una nuova configurazione realizzata in fabbrica.
- Esci** → Chiude il software.

4.5.1 Monitor



1. **Taglia dell'unità**
2. **Modalità di ventilazione** → Portata costante o pressione costante
3. **Ore di funzionamento** → ore di funzionamento cumulative. Questo valore non viene azzerato con il reset dei filtri.
4. **Durata dei Filtri** → Il valore massimo di 8760h è indicativo. La necessità di sostituire i filtri viene segnalata da un allarme al raggiungimento della pressione massima impostata sui pressostati differenziali dedicati.
5. **Efficienza** → Quando disponibile, viene visualizzato il valore di efficienza. Il valore "non disponibile" viene visualizzato quando il by-pass è aperto o è presente la resistenza elettrica di preriscaldamento.
6. **OFF/ON** → il pulsante attiva la "Modalità away". In "modalità Away" l'unità è forzata manualmente nella modalità di ventilazione *Protection*.
7. **AUTO** → il pulsante attiva la modalità "AUTO" basata sulla programmazione settimanale.
8. **Ventilazione** → tramite il menù a tendina è possibile cambiare la modalità di ventilazione. **ATTENZIONE:** Quando la modalità AUTO è attiva e la modalità di ventilazione viene cambiata manualmente, si passa dalla modalità AUTO alla modalità MANUALE. Quando l'unità è in modalità MANUALE e si attiva la modalità AUTO, la modalità di ventilazione diviene quella definita nella Programmazione Settimanale. Quando la modalità AUTO è attiva e si preme il tasto AUTO, si entra in modalità MANUALE mantenendo la medesima modalità di ventilazione precedente
9. **Immagine dell'unità**

4.5.2 Programma Settimanale

Esistono diversi modi per modificare il **Programma Settimanale**. In ogni caso, per applicare la modifica è **SEMPRE NECESSARIO** fare clic sul pulsante APPLICA prima di cambiare pagina. Se non si preme sul pulsante APPLICA, tutte le modifiche NON VENGONO SALVATE.

Monday	Tuesday	Wednesday	Thursday	Friday	Saturday	Sunday
00:00 - ECO	00:00 - ECO	00:00 - ECO	00:00 - ECO	00:00 - ECO	00:00 - ECO	00:00 - ECO
06:00 - COMF	06:00 - COMF	06:00 - COMF	06:00 - COMF	06:00 - COMF	06:00 - COMF	06:00 - COMF
09:00 - UNOCC	09:00 - UNOCC	09:00 - UNOCC	09:00 - UNOCC	09:00 - UNOCC	09:00 - UNOCC	09:00 - UNOCC
12:00 - COMF	12:00 - COMF	12:00 - COMF	12:00 - COMF	12:00 - COMF		12:00 - COMF
14:00 - UNOCC	14:00 - UNOCC	14:00 - UNOCC	14:00 - UNOCC	14:00 - UNOCC		14:00 - UNOCC
18:00 - ECO	18:00 - COMF	18:00 - ECO	18:00 - COMF	18:00 - ECO		18:00 - ECO
22:00 - ECO	22:00 - ECO	22:00 - ECO	22:00 - ECO	22:00 - ECO	22:00 - ECO	22:00 - ECO

Selected Schedule

Weekday: Tuesday | Hours: 14 | Minutes: 00 | Mode: Unoccupied | Delete

Copy a day New Apply

Cliccando su un orario, è possibile eliminarlo utilizzando il pulsante "Elimina".

4.5.2.1 Modificare la pianificazione

Cliccando su un orario è possibile modificare orario e modalità di ventilazione. Quando viene modificato l'orario o la modalità di ventilazione, viene visualizzato il pulsante "Modifica". Premere sul pulsante "Modifica" per applicare.

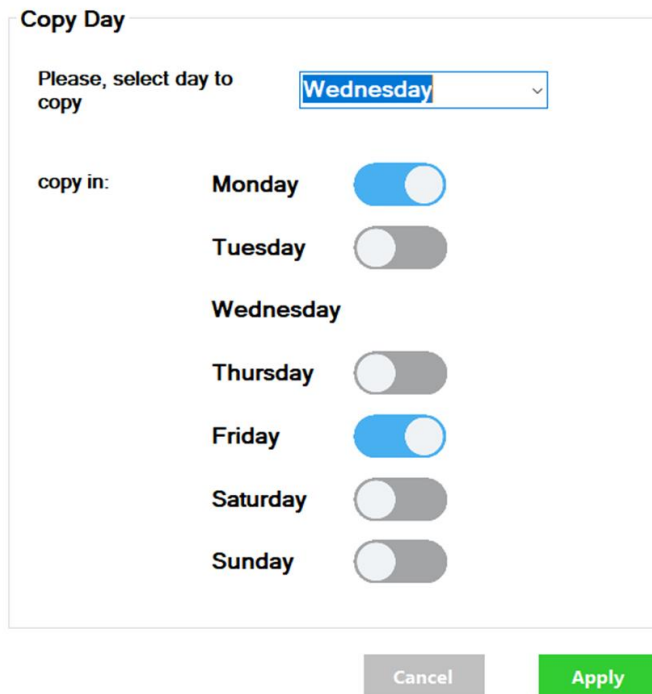
Selected Schedule

Weekday: Tuesday | Hours: 14 | Minutes: 00 | Mode: **Unoccupied** | Edit

Copy a day New Apply

4.5.2.2 Copiare una programmazione giornaliera

Cliccando su "Copia un giorno" appare la finestra seguente. È possibile selezionare un giorno per copiarne la programmazione oraria ed applicarla ad altri giorni della settimana. Fare clic su Applica per salvare la modifica.

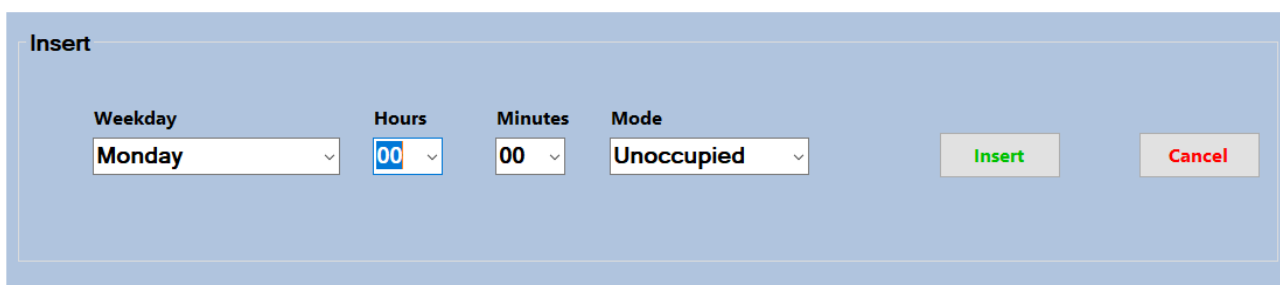


The 'Copy Day' dialog box contains the following elements:

- A title bar: **Copy Day**
- Text: "Please, select day to copy" followed by a dropdown menu showing **Wednesday**.
- Section: "copy in:" followed by a list of days with toggle switches:
 - Monday:
 - Tuesday:
 - Wednesday:
 - Thursday:
 - Friday:
 - Saturday:
 - Sunday:
- Buttons: "Cancel" (grey) and "Apply" (green).

4.5.2.3 Nuovo programma

È possibile aggiungere un nuovo intervallo al programma settimanale cliccando sul pulsante "Nuovo", quindi viene visualizzata la seguente finestra:



The 'Insert' dialog box contains the following elements:

- Title: **Insert**
- Fields:
 - Weekday: dropdown menu showing **Monday**
 - Hours: dropdown menu showing **00**
 - Minutes: dropdown menu showing **00**
 - Mode: dropdown menu showing **Unoccupied**
- Buttons: "Insert" (green) and "Cancel" (grey).

Dopo aver scelto il programma, cliccare su "Inserisci".

4.5.3 Parametri

4.5.3.1 Visualizzazione utente

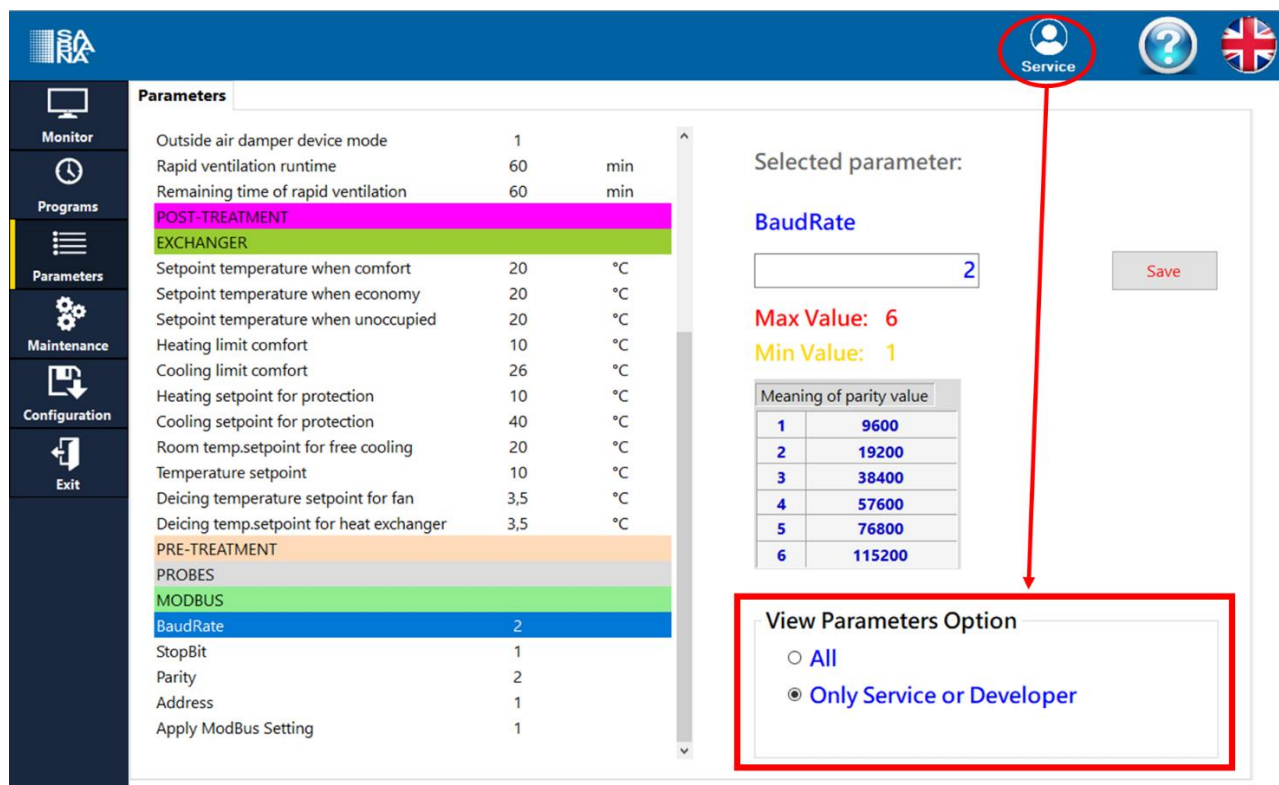
VENTILATION		
Setp.supply air vol.flow when unoccupied	425	m³/h
Setp.supply air vol.flow when economy	850	m³/h
Setp.supply air vol.flow when comfort	1100	m³/h
Setpoint supply air vol.flow for deicing	595	m³/h
Setp.exhaust air vol.flow when unoccup.	425	m³/h
Setp.exhaust air vol.flow when economy	850	m³/h
Setp.exhaust air vol.flow when comfort	1100	m³/h
Setp.exhaust air vol.flow for deicing	850	m³/h
Outside air damper device mode	2	
Rapid ventilation runtime	60	min
Remaining time of rapid ventilation	60	min
POST-TREATMENT EXCHANGER		
Setpoint temperature when comfort	20	°C
Setpoint temperature when economy	20	°C
Setpoint temperature when unoccupied	20	°C
Deicing temperature setpoint for fan	3,5	°C
Deicing temp.setpoint for heat exchanger	3,5	°C
PRE-TREATMENT		
PROBES		
MODBUS		

Selected parameter:
Setp.supply air vol.flow when comfort
 m³/h Save
Max Value: 1100 m³/h
Min Value: 850 m³/h

Seguire le istruzioni riportate di seguito per modificare un parametro:

1. **Selezionare** un parametro nell'elenco.
2. Il parametro verrà evidenziato. Sulla destra compariranno il valore attuale, il massimo (rosso) ed il minimo (giallo). **Il valore attuale (blu) è modificabile entro il range definito.**
3. È possibile **modificare il valore attuale (blu) scrivendo nell'apposita casella e cliccando sul pulsante "Salva".**

4.5.3.2 Visualizzazione Service



Se l'utente è connesso come **Service**, il software mostra alcuni parametri aggiuntivi. È possibile modificare l'opzione di visualizzazione per ogni parametro. Cliccando sull'opzione "Tutti" il parametro sarà visibile anche al livello **Utente**. Cliccando "Solo per Service e Sviluppatore" il parametro selezionato non sarà più visibile al livello **Utente**.

4.5.3.3 Impostazioni Modbus

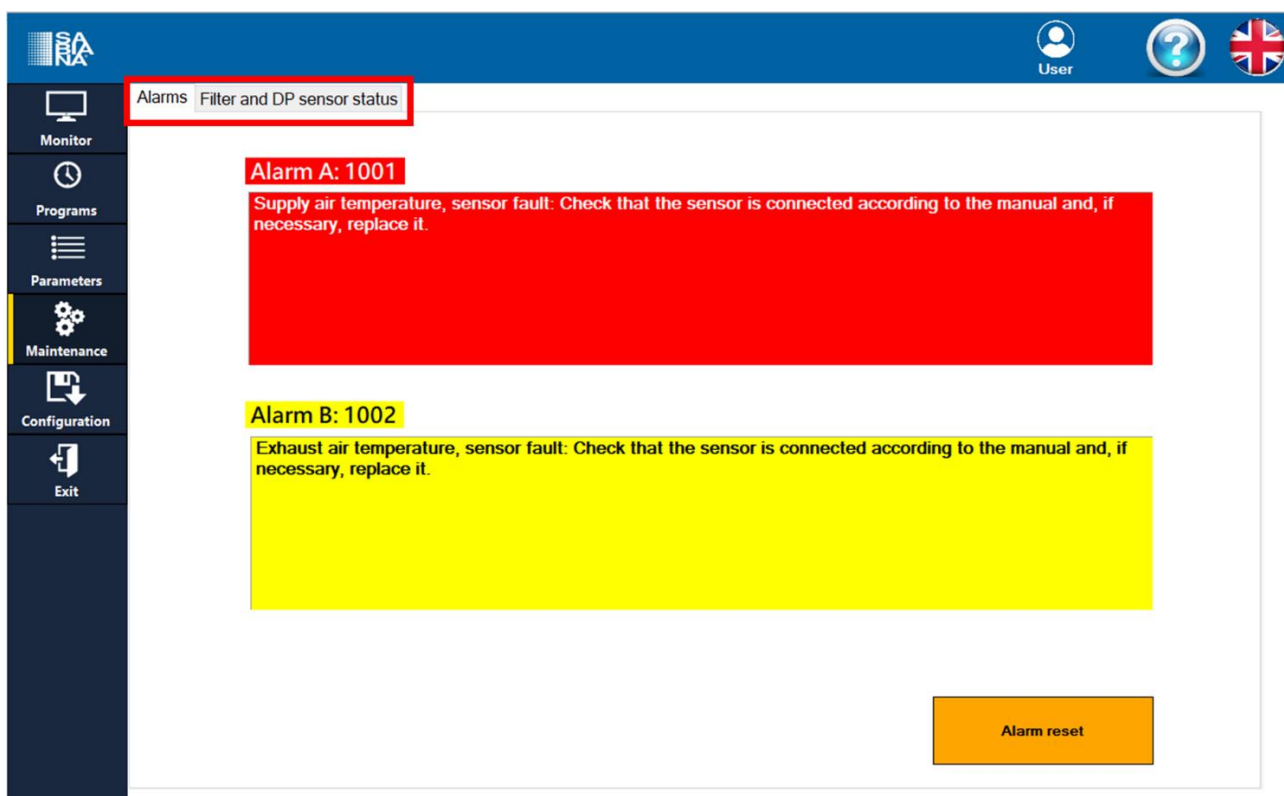
È possibile modificare le seguenti impostazioni di comunicazione Modbus:

- **Baud rate**
- **Stop Bit**
- **Parity**
- **Address**

Per applicare la nuova configurazione è necessario modificare il valore del parametro "Applica configurazione Modbus" da 1 a 2 e cliccare Salva. Il valore tornerà automaticamente a 1 per indicare che la modifica è stata applicata.

Il cablaggio di connessione Modbus è mostrato nel manuale di istruzioni. La tabella dei registri Modbus deve essere fornita da Sabiana.

4.5.4 Manutenzione



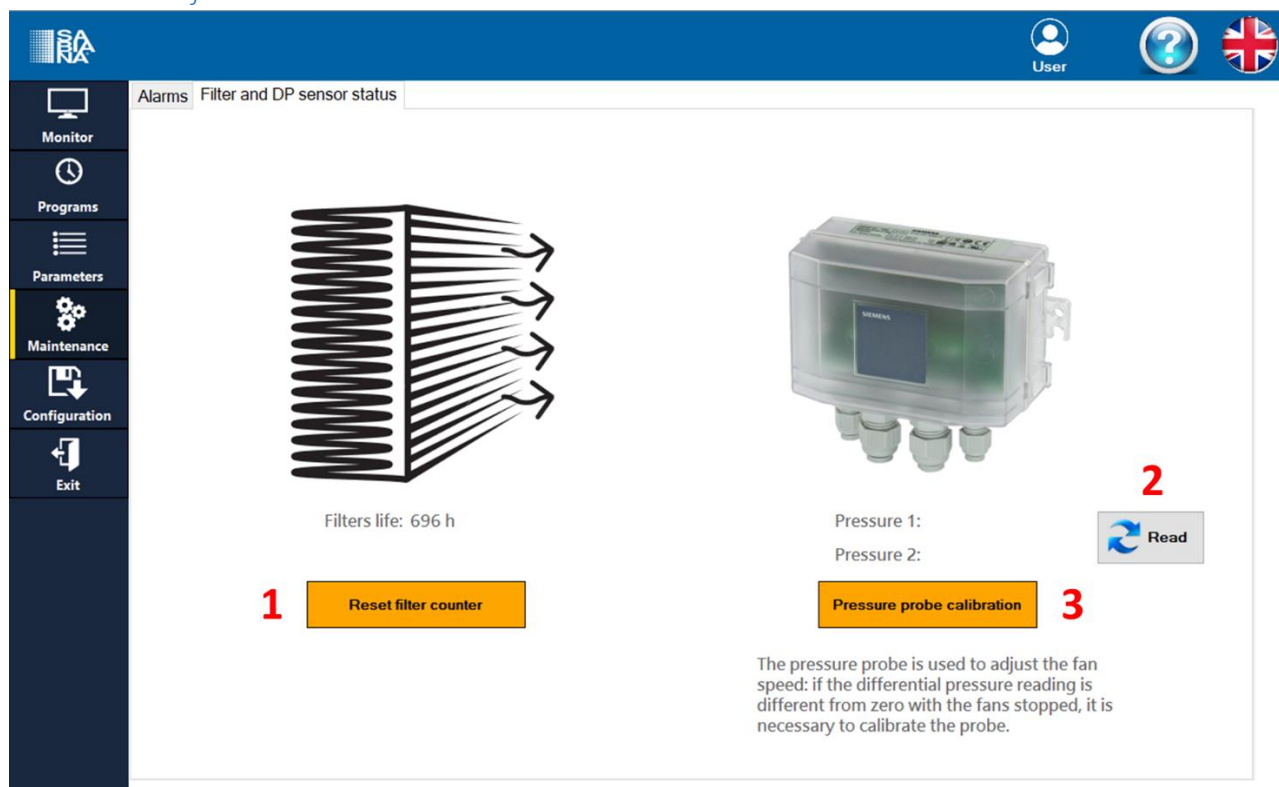
La pagina Manutenzione è composta da due sotto pagine:

- **Allarmi**
- **Stato filtro e sensore DP**

4.5.4.1 Allarmi

In questa pagina vengono visualizzati i codici di allarme e le relative descrizioni. Cliccando su "Reset Allarmi" è possibile resettare gli allarmi. Se le cause degli allarmi non sono ancora state risolte, gli allarmi ricompaiono.

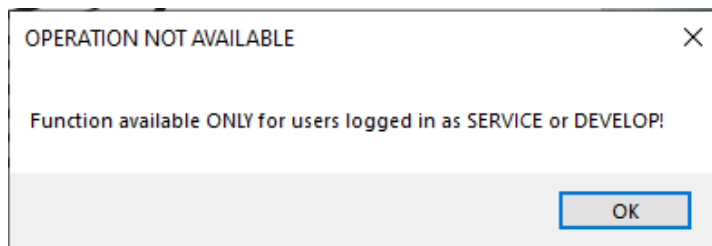
4.5.4.2 Stato filtro e sensore DP



1. **Reimposta contatore filtro** → Quando i filtri vengono sostituiti è possibile reimpostare il contatore. Il ripristino della durata dei filtri non è necessario in quanto la logica di sostituzione non è basata su un limite di tempo, ma dipende dalla segnalazione del pressostato differenziale. Il contatore viene utilizzato solo per mostrare le ore di funzionamento reali dei filtri.
2. **Leggi** → Cliccando sul tasto "Leggi" vengono visualizzati i valori del sensore di pressione. Il sensore di pressione potrebbe perdere leggermente il riferimento iniziale durante il funzionamento. In questo caso, cliccando su "Leggi" in modalità PROTEZIONE (ventola interrotta), verranno visualizzati valori che si scostano leggermente 0. Pertanto, per una regolazione più precisa è possibile calibrare il sensore seguendo il passaggio 3.
3. **Calibrazione del sensore di pressione** → Cliccando su "Calibrazione sensore di pressione" si effettua la ritaratura del sensore.
ATTENZIONE: se questa procedura viene effettuata senza aver fermato il funzionamento dell'unità viene fortemente compromesso.

4.5.5 Configurazione

ATTENZIONE: la pagina non è disponibile per il tipo "Utente".



4.5.5.1 Configurazione accessori

Accessories configuration Board Programming

Modulating Post Treatment:

- Not present
- Hydronic Heating Coil
- Hydronic Cooling Coil
- Electric Heater

ON/OFF Post Treatment:

- Not present
- Hydronic Heating Coil
- Hydronic Cooling Coil
- Electric Heater

Air quality probe:

- Not present
- Enabled

Humidity probe:

- Not present
- Enabled

Electric Pre Heater:

- Not present
- Enabled

ON/OFF Remoto :

- Assente
- X3
- X8

Fire Alarm :

- Assente
- X3
- X8

Terminal table

Terminal	X1	None
Terminal	X2	None
Terminal	X8	None
Terminal	Q1	Common alarm indication output
Terminal	AO	None
Terminal	A1	Preheat.coil electric position
Terminal	X3	Preheat.coil overtemp. Detector

Buttons: Read the current configuration, Apply the new configuration

In questa pagina è possibile configurare gli accessori per l'unità:

- **Post Trattamento Modulante:**
 - Batteria di riscaldamento idronica
Segnale di controllo 0-10V + sonda di temperatura
 - Batteria di raffreddamento idronica
Segnale di controllo 0-10V
 - Resistenza elettrica
Segnale di controllo 0-10V + termostato di sicurezza
- **Post trattamento ON/OFF:**
 - Batteria di riscaldamento idronica
Relè 24VDC + sonda di temperatura
 - Batteria di raffreddamento idronica
Relè 24VDC
 - Resistenza elettrica
Relè 24VDC + termostato di sicurezza
- **Sonda per la qualità dell'aria / Sonda umidità:**

- Segnale di ingresso 0-10V
- **Resistenza elettrica di preriscaldamento:**
 - Segnale di controllo 0-10V + termostato di sicurezza
- **Contatto di ON/OFF remoto:**
 - Contatto NO (normalmente aperto) configurato sul morsetto X3 (vedere schemi elettrici)
 - Contatto NO (normalmente aperto) configurato sul morsetto X8 (vedere schemi elettrici)

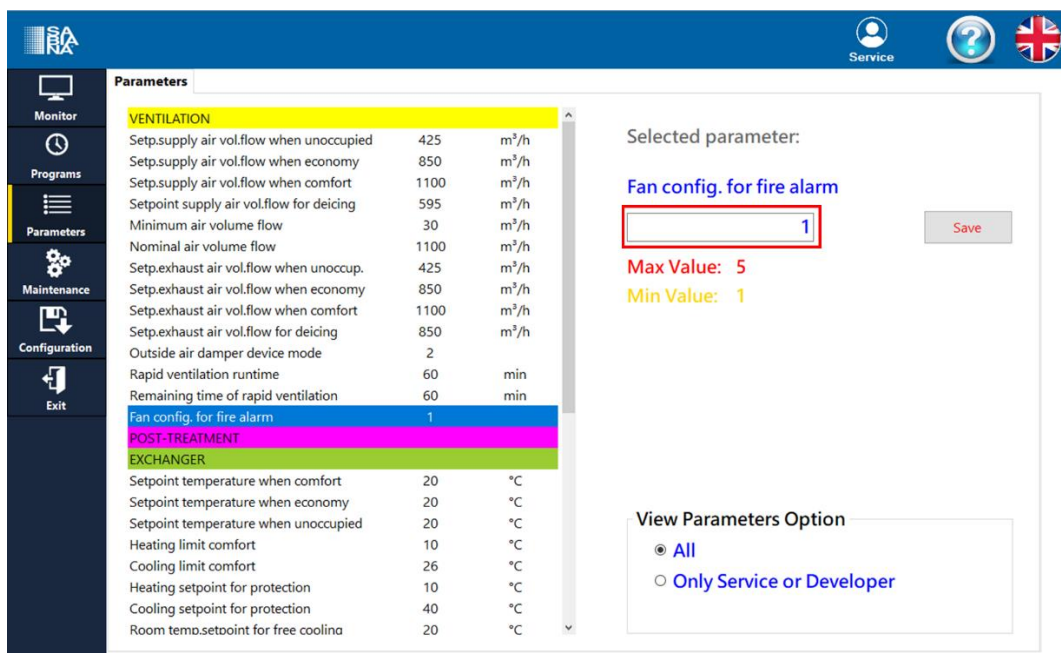
ATTENZIONE: I morsetti X3 ed X8 vengono utilizzati anche da alcune configurazioni di Post e Pre Trattamenti. Per ogni morsetto è possibile prevedere una sola funzione.

- **Contatto di Allarme incendio:**
 - Contatto NO (normalmente aperto) configurato sul morsetto X3 (vedere schemi elettrici).
 - Contatto NO (normalmente aperto) configurato sul morsetto X8 (vedere schemi elettrici)

ATTENZIONE: I morsetti X3 ed X8 vengono utilizzati anche da alcune configurazioni di Post e Pre Trattamenti. Per ogni morsetto è possibile prevedere una sola funzione.

Nella pagina parametri è possibile selezionare tra 5 differenti azione dell'unità in caso di Allarme Incendio, modificando nella pagina "Parametri" il valore del parametro "Config. Ventilatori Incendio" come:

1. Solo segnalazione di Allarme (Allarme 2002). I ventilatori continuano a funzionare alla modalità di ventilazione impostata.
2. Segnalazione di allarme (Allarme 2002). Entrambi i ventilatori si spengono.
3. Segnalazione di allarme (Allarme 2002). Il ventilatore di estrazione viene regolato al 100%. Il ventilatore di mandata viene spento.
4. Segnalazione di allarme (Allarme 2002). Il ventilatore di mandata viene regolato al 100%. Il ventilatore di estrazione viene spento.
5. Segnalazione di allarme (Allarme 2002). Entrambi i ventilatori vengono regolati al 100%



La “tabella dei morsetti” mostra la configurazione dei morsetti in base agli accessori selezionati. Tutte le informazioni sui cablaggi sono disponibili nel manuale di istruzioni.

Se il software non permette la selezione di una configurazione è perché questa è in conflitto con una selezione già effettuata. Ad esempio, non è possibile configurare due post trattamenti caldi di cui uno modulante ed uno ON/OFF.

Allo stesso modo non è possibile configurare le funzioni di ON/OFF remoto o Fire Alarm se i morsetti X3 ed X8 sono già utilizzati da un'altra funzione.

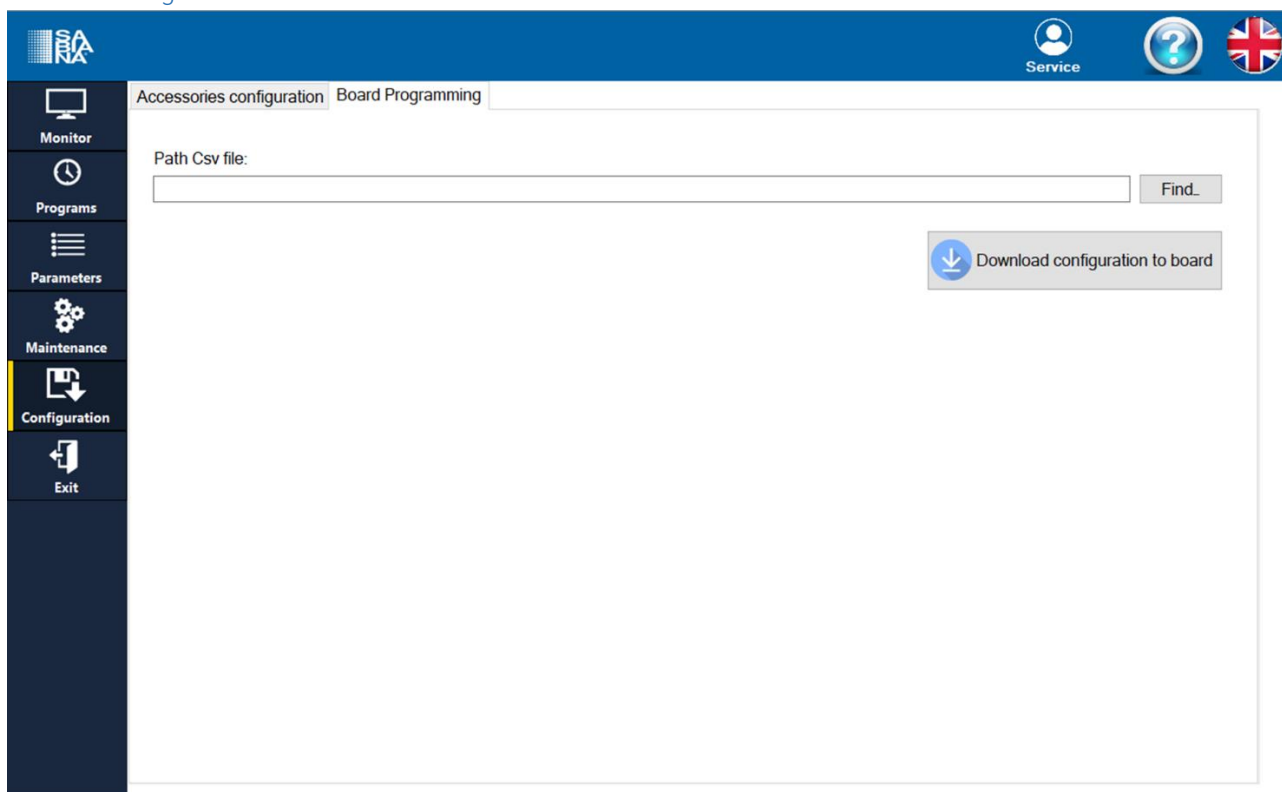
Terminal table

Terminal X1	Extract air quality
Terminal X2	Rel.humidity for extract air
Terminal X8	Frost prot.temp.for heating coil
Terminal Q1	Cooling coil command
Terminal AO	Heating coil valve position
Terminal A1	Preheat.coil electric position
Terminal X3	Preheat.coil overtemp. Detector

Cliccare sul testo per selezionare gli accessori.

- 1. Applicare la nuova configurazione** → Preme per applicare la configurazione ed attendere fino alla fine del processo. Sono necessari circa 3 minuti per il completamento dell'operazione.
- 2. Leggere la configurazione corrente** → In tabella viene visualizzata la configurazione attuale.

4.5.5.2 Programmazione scheda



È possibile utilizzare un file per scaricare una nuova configurazione sulla scheda. **I file possono essere scaricati solo dal personale autorizzato.**

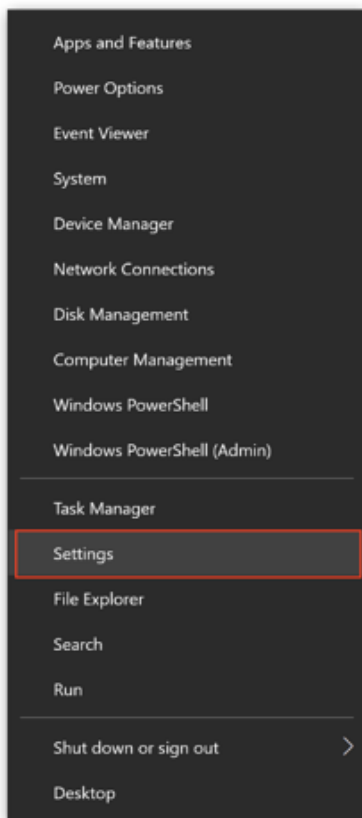
4.5.6 Uscita

Cliccando sul pulsante "**Exit**", il software si chiude.

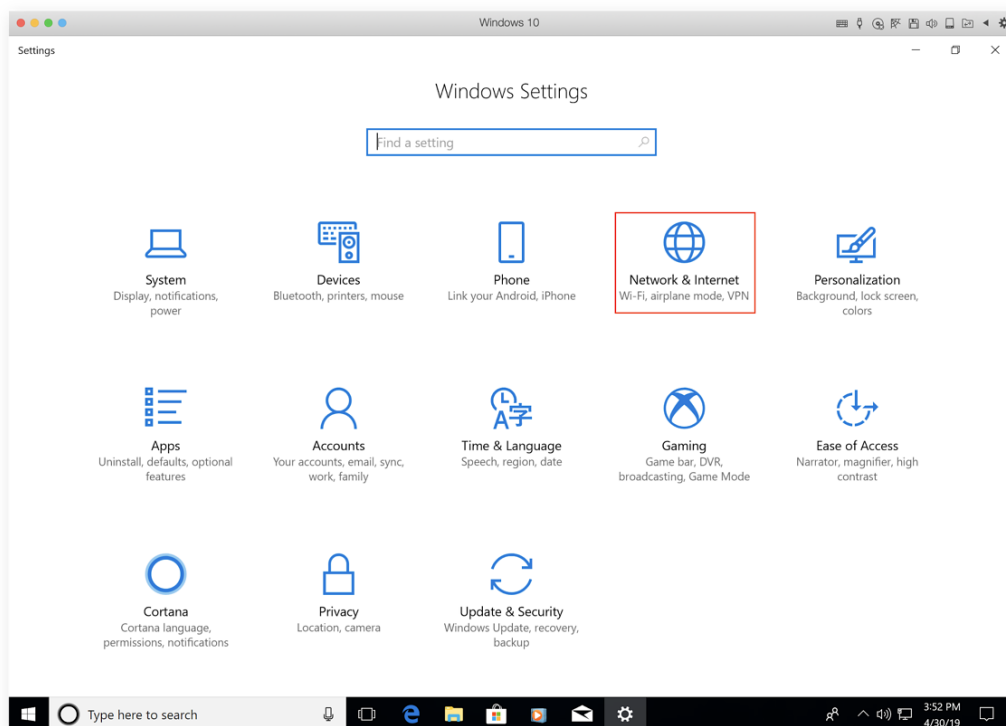
5 COME TROVARE L'INDIRIZZO IP

5.1.1.1 Windows 10

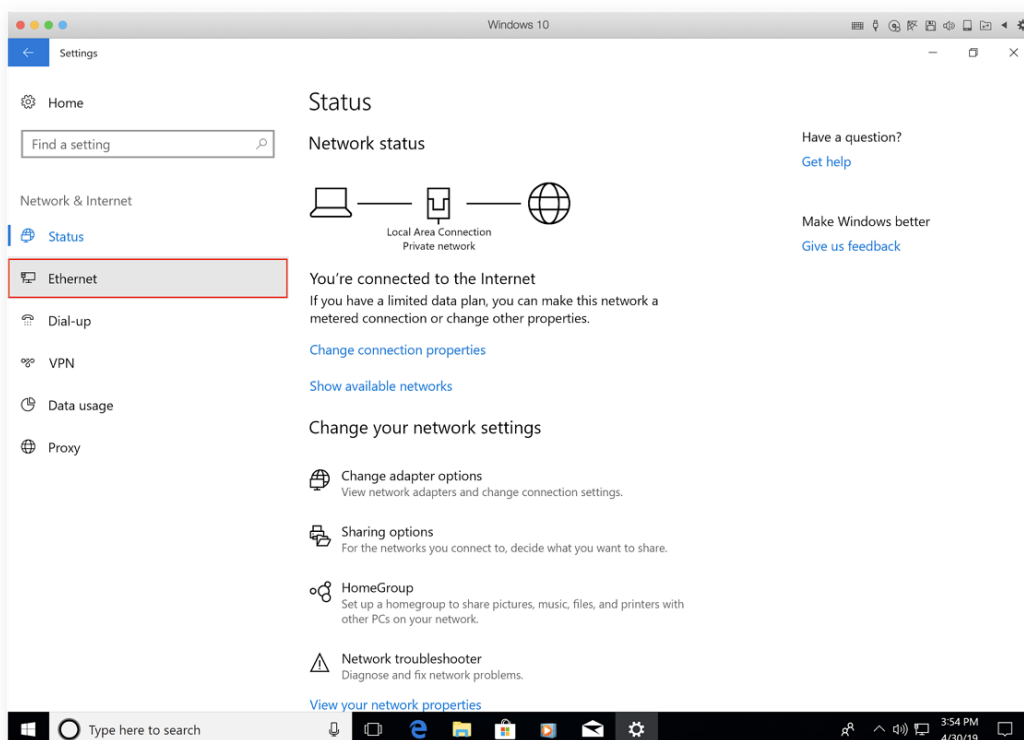
1. Fare clic con il pulsante destro del mouse sul logo Windows nell'angolo inferiore sinistro dello schermo e selezionare "Impostazioni".



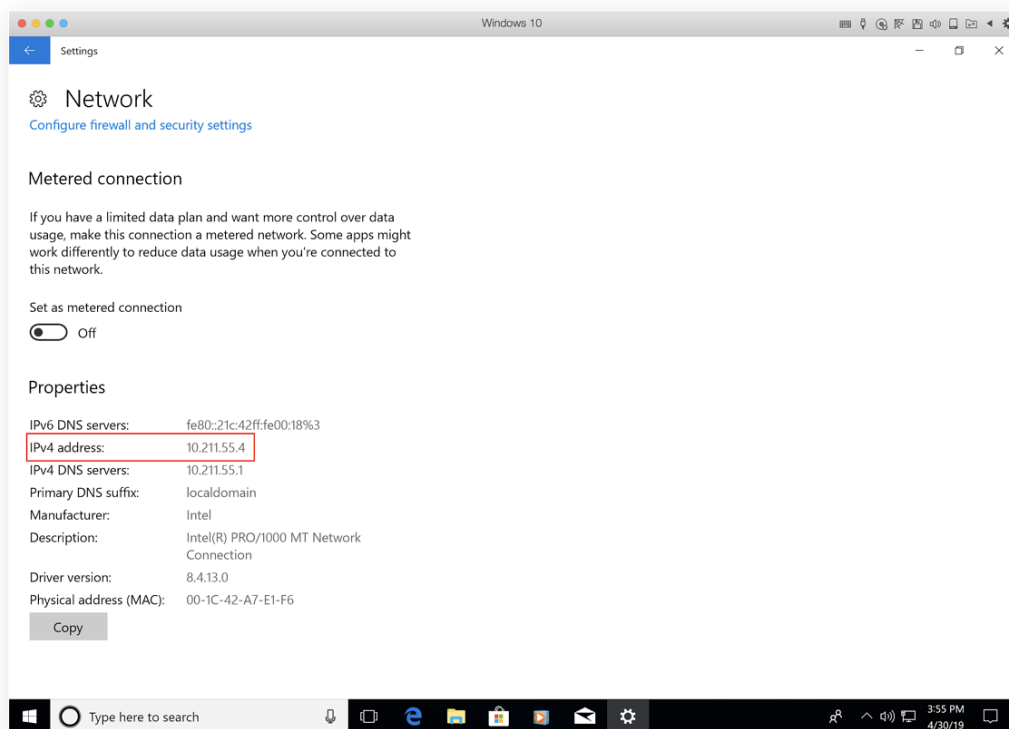
2. Fare clic su "Rete & Internet".



3. *Selezionare "Wi-Fi" o "Ethernet" nel menu a sinistra, a seconda che si sia connessi in modalità wireless o tramite un cavo Ethernet.*



4. *Fare clic su "Rete" nella colonna centrale. L'indirizzo IP verrà visualizzato nella finestra successiva, nella voce "Indirizzo IPv4".*



5.1.1.2 Windows 8/8.1

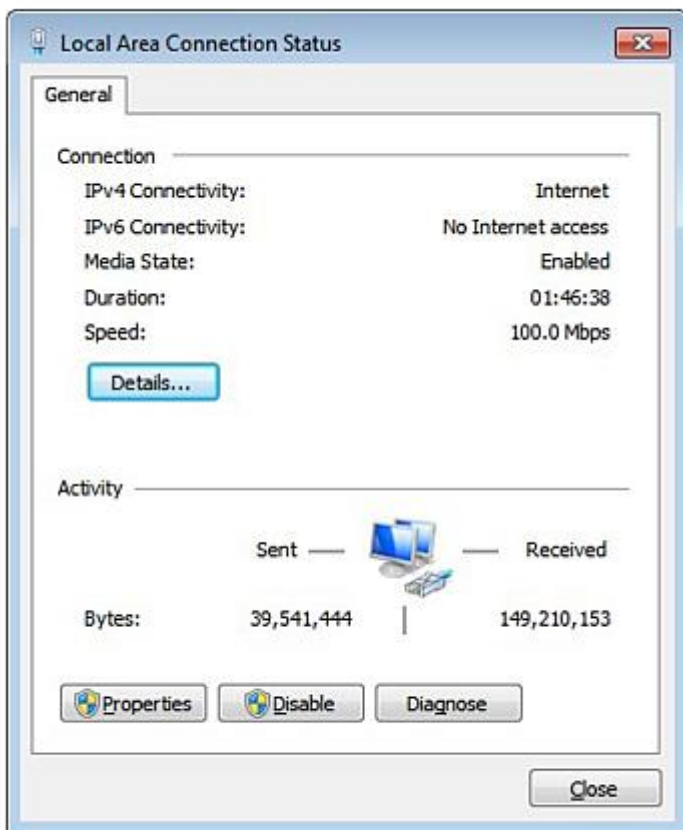
1. Fare clic sull'icona Connessione di rete e selezionare "Apri sistema di rete e condivisione".
2. Fare doppio clic su "Connessione di rete wireless". In caso di utilizzo di una connessione cablata, fare doppio clic su "Connessione alla rete locale (La connessione alla rete locale)
3. Fai clic su "Dettagli" e apparirà il tuo indirizzo IP.

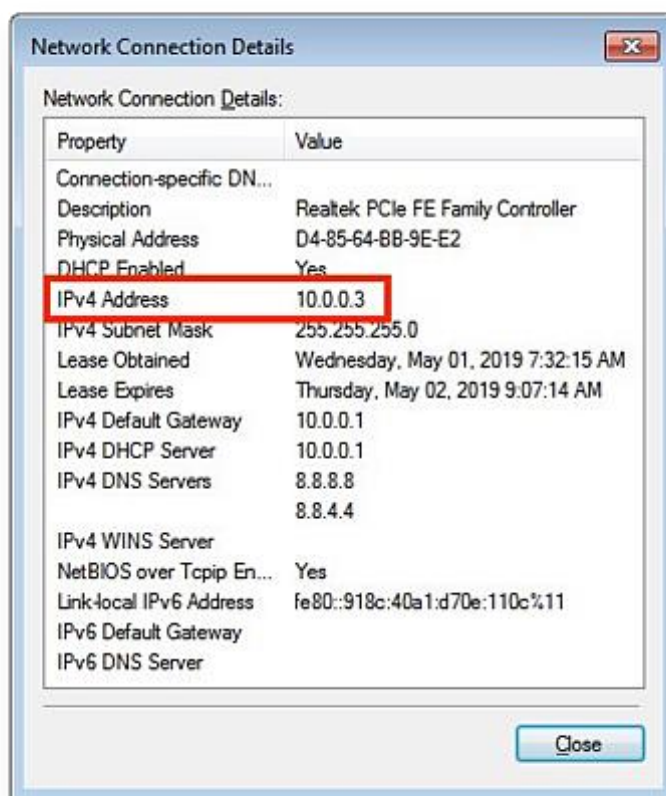
5.1.1.3 Windows 7

1. Fare clic sull'icona Connessione di rete e selezionare "Apri Centro connessioni di rete e condivisione".



2. Fare doppio clic su "Connessione di rete wireless" o "Connessione alla rete locale" per le connessioni cablate.
3. Fai clic su "Dettagli" e apparirà il tuo indirizzo IP.





5.1.1.4 Windows Vista

1. Dal menu Start di Windows, fai clic con il pulsante destro del mouse su Rete.
2. Seleziona Proprietà per aprire il Centro connessioni di rete e condivisione.
3. Se stai utilizzando la rete Wi-Fi, cerca Connessione rete wireless, quindi seleziona Visualizza stato. Se stai utilizzando una rete cablata, cerca Connessione alla rete locale (LAN), quindi fai clic su Visualizza stato.
4. Per entrambi i tipi di connessioni, scegli Dettagli. L'indirizzo IP locale verrà visualizzato nella nuova finestra che compare