

**WANDSTEUERUNG
MANDO DE PARED
VÄGGMONTERAD
KONTROLLPANEL**

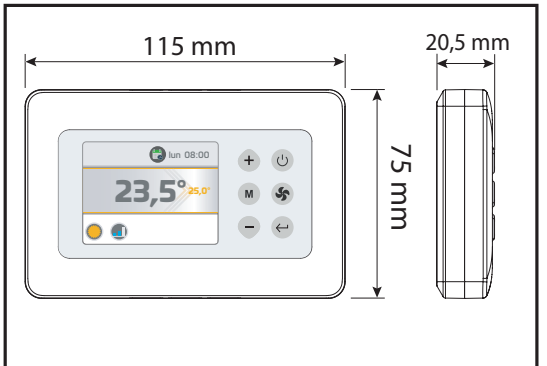
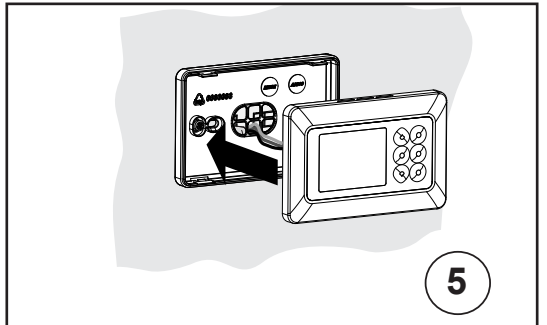
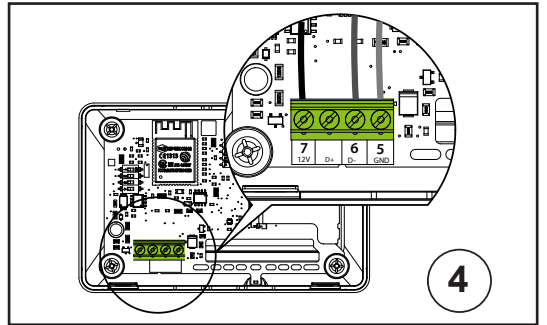
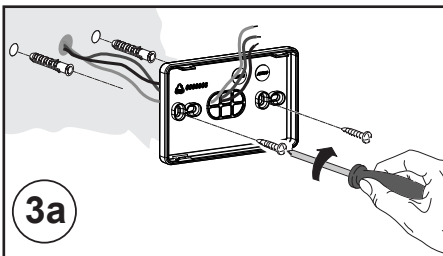
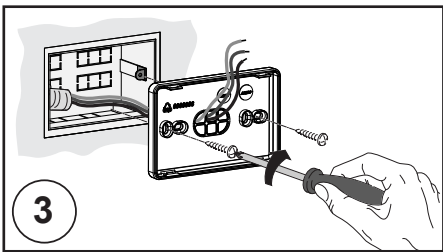
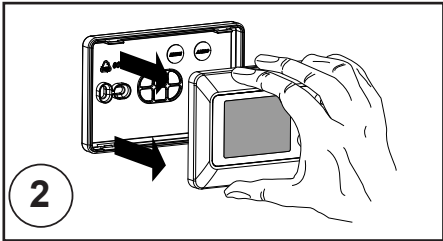
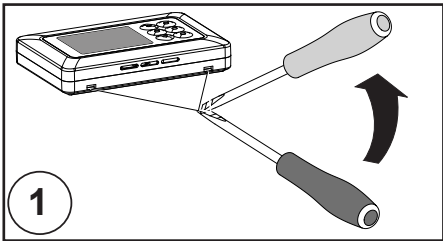
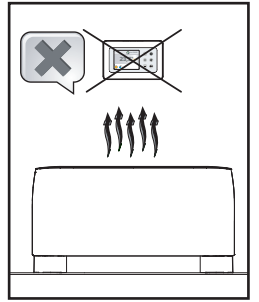
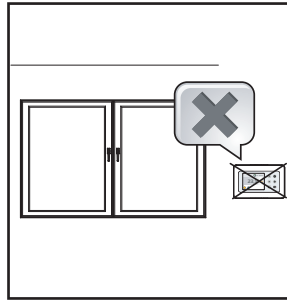
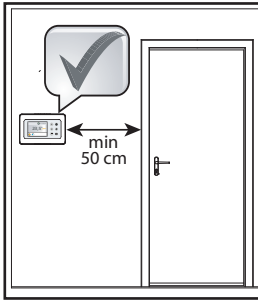
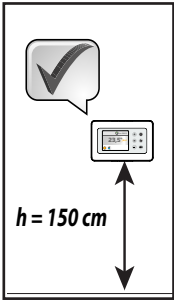
T-MB2
9066994E
9066994ESW



HANDBUCH FÜR INSTALLATION, GEBRAUCH UND WARTUNG
MANUAL DE INSTALACIÓN, USO Y MANTENIMIENTO
HANDBOK FÖR INSTALLATION, ANVÄNDNING OCH UNDERHÅLL



07/2024
Cod. 4050334



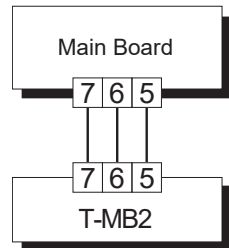
ELEKTRO-ANSCHLÜSSE DES STEUERGERÄTS

Die Bedientafel muss elektrisch an die Leistungskarte im Innern des elektrischen Geräts der Einheit angeschlossen werden, wobei die Übereinstimmung der allgemeinen Nummerierung an beiden Karten beachtet werden muss.

Benutzen sie 3 Leiter mit einem Querschnitt von 0,5 mm².

NANMERKUNG: Das Anschluss-kabel darf nicht länger als 20 Meter sei.

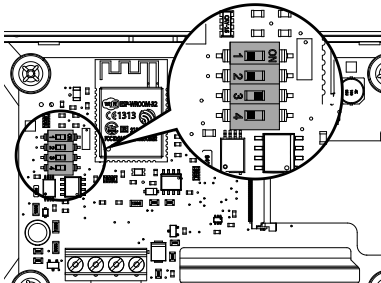
ACHTUNG: Gebraucht muss die Steuerung allein in den Kombinationen mit diejenigen Einheiten, die von der Hersteller vorgehst und in der Dokumentation des Herstellers selbst zitiert sind. Die Konformität der Steuerung mit der Sicherheitsnormen- und Richtlinien hängt exklusiv von der Konformität mit solcher Kombinationen.



EINSTELLUNG DIPSWITCHES

DEFAULT

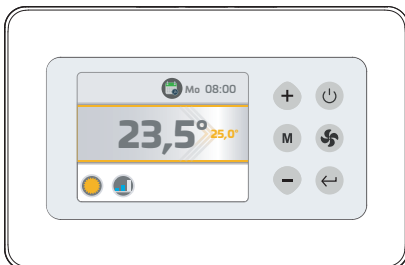
DIP 1 = OFF DIP 3 = ON
 DIP 2 = OFF DIP 4 = OFF









FUNKTION	DIP1	DIP2	DIP3	DIP4
TMB2 – Einheit mit Karte MB	OFF	OFF	ON	OFF
TMB2 – Einheit mit Karte AU	OFF	ON	ON	OFF
TMB2 – TORLUFTSCHLEIER Einheit	ON	OFF	ON	OFF

STEUERUNGSÜBERSICHT

TASTEN



-  On/Off (Stand-by)
-  Modus
-  Enter/Zurück
-  Ventilation
-   Erhöhung /Abnahme

BILDSCHIRM

- *Komplette Regelung*

- *Regelung ± 3*



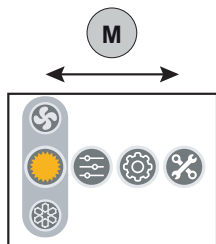
- A. Anzeige der Betriebsfunktionen
- B. Raumtemperatur
- C. Identifizierung Modus:
 - Sommer/Kühlung = Blau
 - Winter/Heizung = Orange

- D. Sommermodus
- E. Status Anfrage Sommermodus
- F. Einstellung Wintermodus
- G. Status Anfrage Wintermodus
- H. Anzeige Alarme
- I. Anzeige in der Version +/-3 (nur MB)

SYMBOLE

	Modus Sommer - Kühlung		Programmierung Timer		NIEDRIGE Geschwindigkeit (3-stufiges Ventilator)
	Modus Winter - Heizung		Uhreinstellung		MITTLERE Geschwindigkeit (3-stufiges Ventilator)
	Modus Automatisch		Menü Installateur		MAXIMALE Geschwindigkeit (3-stufiges Ventilator)
	Modus Ventilation		Anweisungen		AUTOMATISCHE Drehzahl
	- Menü Aktivierung Flap Swing - Anzeige Swing Aktiv		Fehlersuche Anzeige Status		LINEARE Drehzahl Skala 1-10 Volt (falls erhältlich)
	- Menü Aktivierung IAQ - Anzeige Filter IAQ Aktiv		Anwesenheit Alarme		Stand-by
	- Menü Aktivierung Nachtmodus - Anzeige Nachtmodus Aktiv		Anzeige Anti-Stratifikationszyklus Aktiv		Menü Sprache
	- Menü Aktivierung Timer		Anzeige Elektroheizung Aktiv		Anzeige ON/OFF aus der Ferne aktiviert
	- Aktivierung Timer 1,2 oder 3 - Anzeige Timer Aktiv (1,2 oder 3)		Anzeige Elektroheizung Aktiv Max. Stromzufuhr		Anzeige Fensterkontakt aktiviert (nur mit MB-Karten verfügbar)
	- Aktivierung Timer APP - Anzeige Timer APP Aktiv		Timer nicht aktiv		

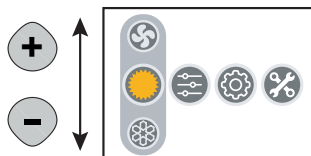
GEBRAUCH DER TASTEN ZUM SURFEN



Horizontale Verschiebung :

Die Taste M unter den Menüs **M** zur Verschiebung von links nach rechts drücken.

Bei jedem Druck kommt eine Verschiebung vor.



Verticale Verschiebung :

Die Tasten **+** **-** unter den Menüs zur Auswahl des Betriebsmodus drücken.

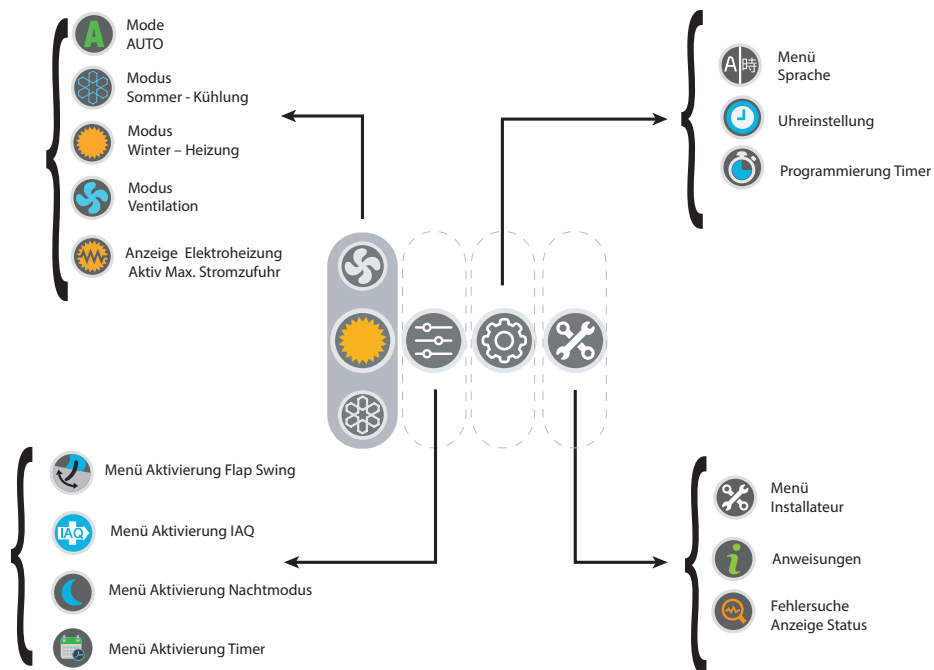
Bei jedem Druck kommt eine Verschiebung vor.



Zur Bestätigung:

Die Taste **←** zur Bestätigung der Auswahl in dem Menü oder vom Betriebsmodus drücken.

ÜBERSICHT DER MENUS

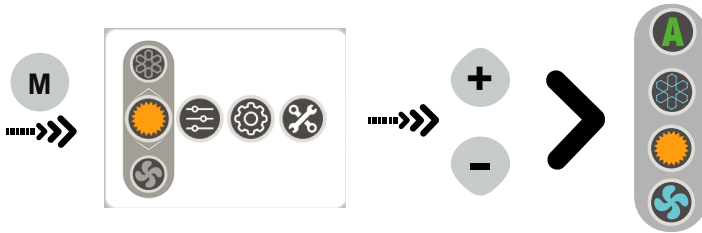


PRIMÄRE BETRIEBSMODI

- ON/OFF



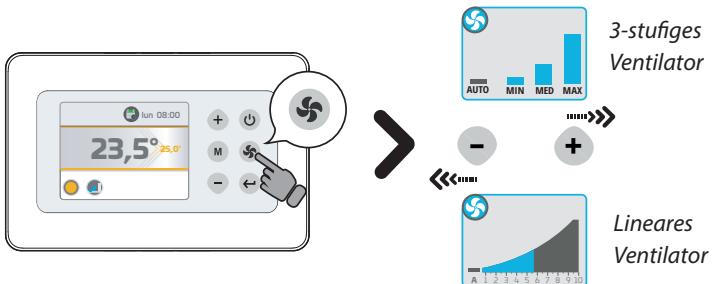
- MODUS Konfiguration



- Konfiguration EINSTELLUNG



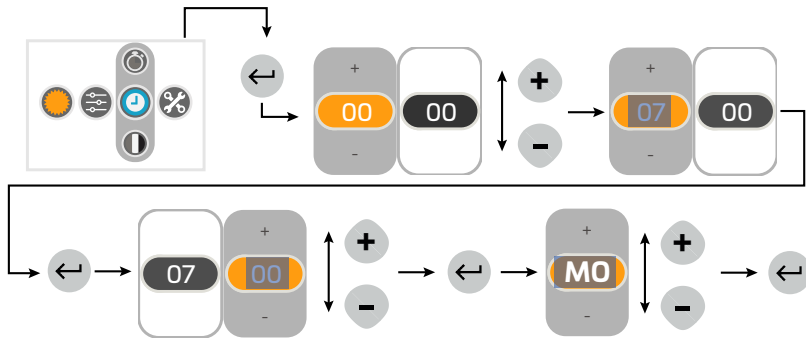
- Konfiguration GESCHWINDIGKEIT'



ACHTUNG! nach einer Zeit von 60 Sek. vom letzten Betriebsmodus, wird die Displaybeleuchtung reduziert (Betriebsmodus SLEEPING) und nur der erkannte Wert der Raumtemperatur angezeigt.



UHREINSTELLUNG



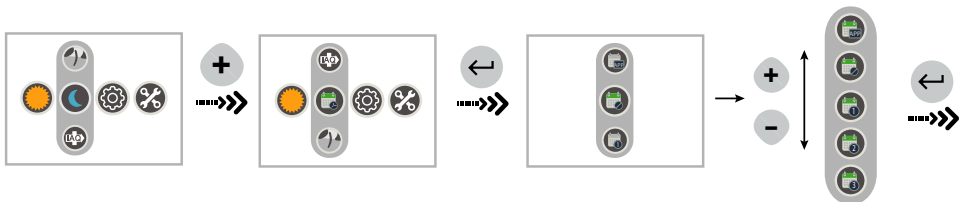
TIMER - Aktivierung

4 aktivierbare TIMER-Programme sind nach Auswahl erhältlich : TIMER1, TIMER 2, TIMER 3, TIMER APP.

TIMER1, TIMER 2, TIMER 3: dienen zur Einstellung auf der Steuerung; sich an die folgenden Anweisungen zur Einstellung und Aktivierung der 3 Programme halten.

TIMER APP: dient zur Aufzeichnung des via APP eingestellten TIMER-Programms (falls erhältlich).

Zur Auswahl welches TIMER-Programmes (früher konfiguriert) zu aktivieren, sich an die folgende Anweisung hier unten halten :



TIMER - Konfiguration Programm

Aller TIMER sind nicht werkseitig konfiguriert.

WICHTIG : Zur Konfiguration eines TIMER-Programmes ist erforderlich, zuerst seine Aktivierung auszuführen.

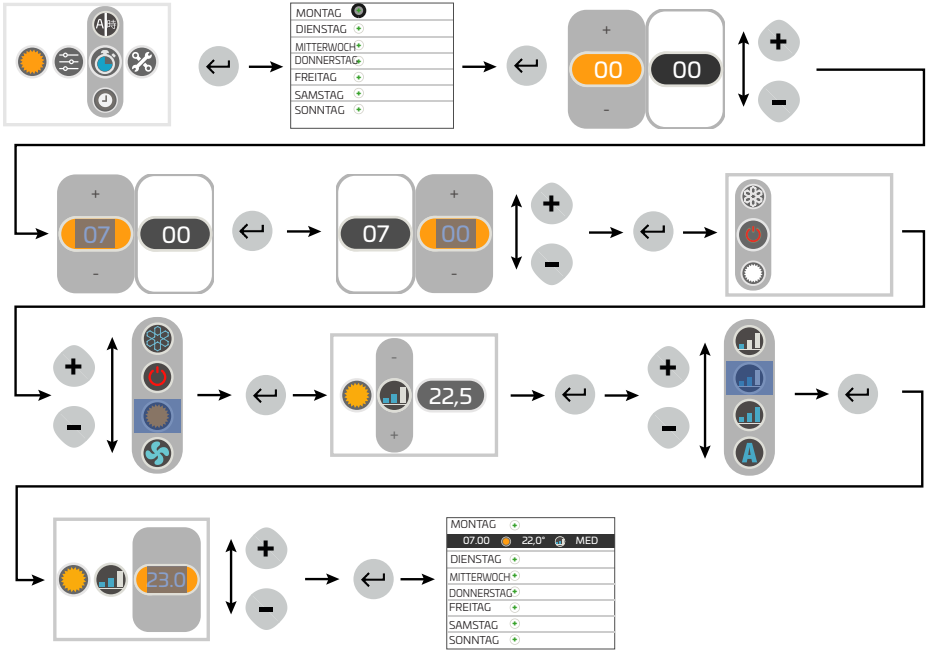
Im Fall dass die Konfiguration ausgeführt wird, ohne dass ein Programm früher aktiviert ist, wird die Konfiguration im TIMER1-Programm automatisch gespeichert.

Zur Konfiguration eines oder mehrerer Programme TIMER 1,2,3 :

- 1) Das erwünschte Programm mittels des Menüs Aktivierung in Gang setzen.
- 2) Zur Visualisierung des Konfigurationsmenüs sich an die folgenden Anweisungen hier unten halten :

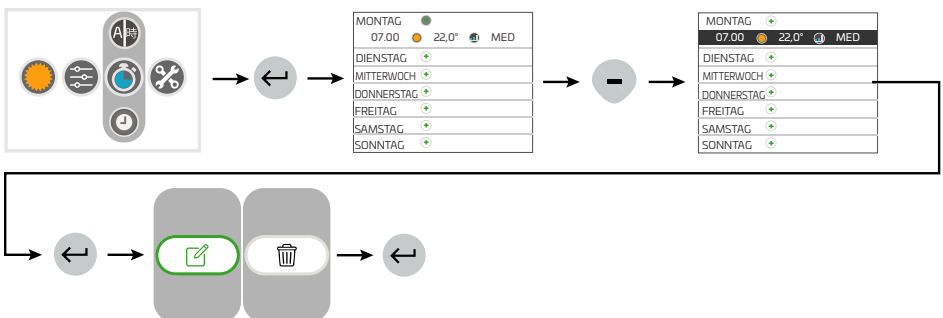
Die Sicherung der Programmen findet automatisch am Ausgang des Bildschirms statt

ACHTUNG!: nach einer Zeit von 60 Sek. von der letzten Operation ab, geht die Steuerung automatisch vom Bildschirm aus, indem sie die eingestellten Programmen sichert.

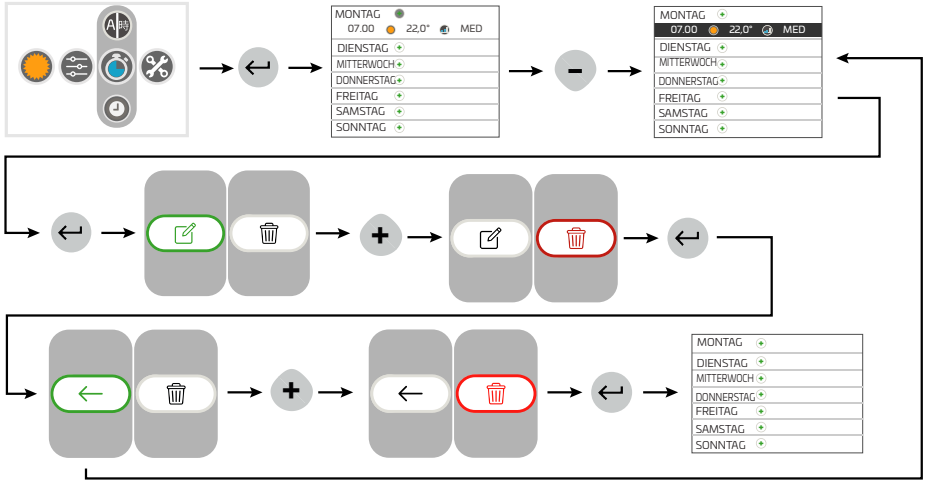


Wichtig!: Bevor der Änderung oder der Löschung eines TIMER-Programms, muss dieses letztere im Menü Aktivierung in Gang gesetzt werden (sich auf den gewidmeten Kapitel beziehen)

TIMER - Änderung Programm

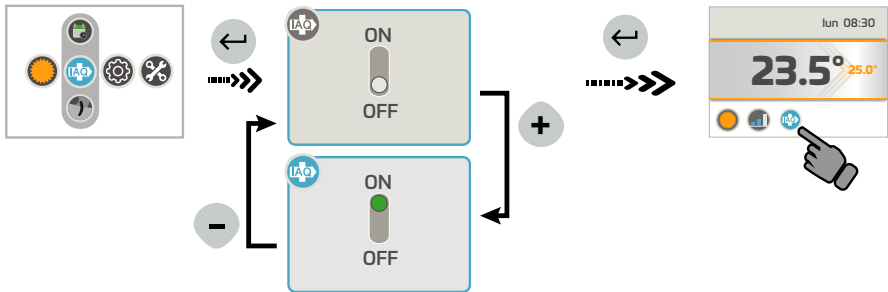


TIMER - Löschung Programm

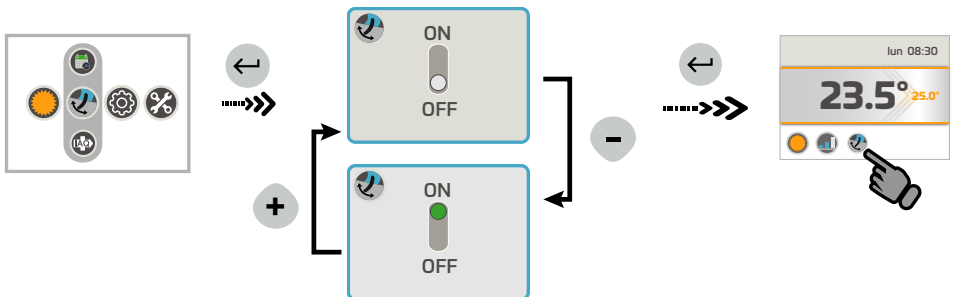


SEKUNDÄRE BETRIEBSMODI

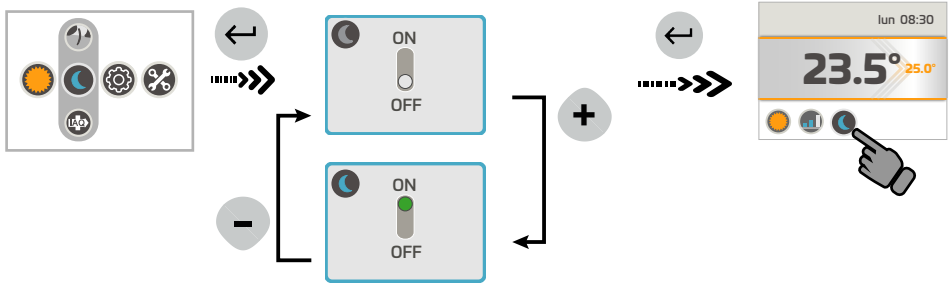
• Aktivierung Filter IAQ



• Aktivierung FLAP SWING



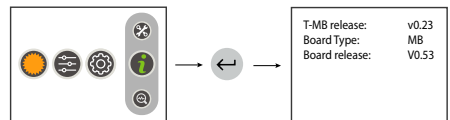
• **Aktivierung NACHTSMODUS**



INFORMATIONSMENÜ

Im Informationsmenü kann man vorschauen :

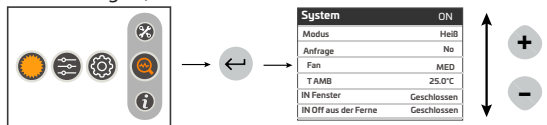
- Firmware Steuerung T-MB 2
- Typ der angeschlossener Einheit
- Firmware angeschlossener Platine



MENÜ PROBLEMLÖSUNG

Im Menü Problemlösung kann man den Status der Steuerung T-MB2, der Einheit an welche sie angeschlossen ist und mögliche anwesende Alarme Anzeige vorschauen :

- Alarm Status (anwesend, eben falls eine Alarm in Gang ist)
- Status (On/Off)
- Modalität
- Ventilatorgeschwindigkeit
- Status Ventile
- Von Probe erfassenen Werten (T2/T3 verfügbar nur auf MB Karten in MASTER-Verbindung)
- Sonderbare Betriebsmodi (Anti-Stratifikationszyklus , Power On Zyklus)
- Status Fensterkontakt
- Status on/off aus der Ferne
- Alarme Pumpe (wenn erhältlich)



ALLARMEN

• Version MB

- AL1 = Probe T1 beschädigt
- AL2 = Probe T2 beschädigt
- AL3 = Probe T3 beschädigt
- AL4 = Kondensatsalarm
- AL6 = Alarm Probe NTC Controller
- AL7 = Fehler Timekeeper
- AL8 = Alarm Platine Frostschutz
- AL9 = Keine Kühlung ist möglich
- AL10 = Alarm Kommunikation Platine FLAP (falls erhältlich)
- AL12 = RTC KO (Fehler Platine Timekeeper (falls erhältlich)
- AL13 = ON / Off aus der Ferne

• Version AU

- AL1 = Probe T1 beschädigt
- AL2 = Probe T2 beschädigt
- AL3 = Probe T3 beschädigt
- AL6 = Alarm Probe NTC Controller
- AL7 = Fehler Timekeeper
- AL9 = Keine Kühlung ist möglich

• Version TORLUFTSCHLEIEIR

- AL1 = Probe T1 beschädigt
- AL6 = Alarm Probe NTC Controller
- AL7 = Fehler Timekeeper

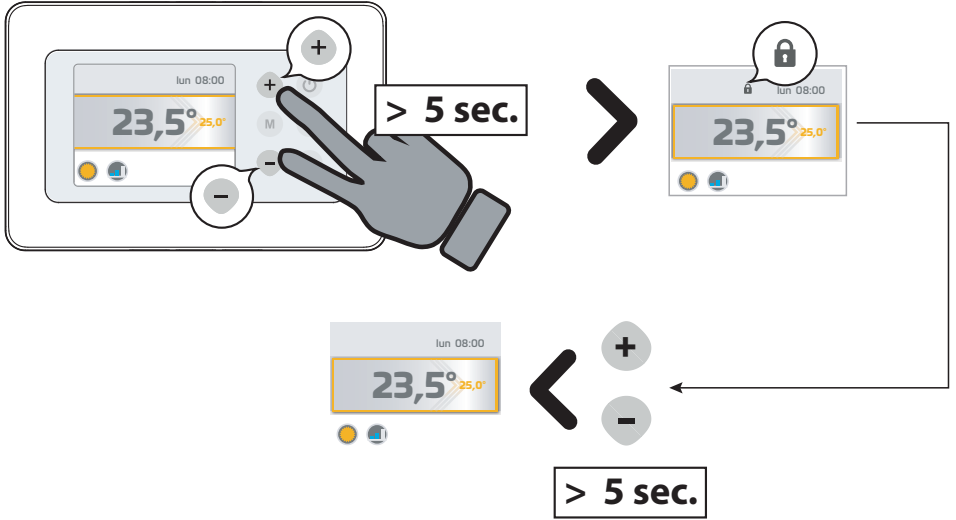
MENÜ INSTALLATEUR

Im Menü INSTALLATEUR man kann die Thermostats-Parameter ansehen und ändern. Das Parameter zu ändern beim Drücken der Tasten „+“ o „-“ auswählen und danach mit der Taste „M“ bestätigen. Einmal dass das Parameter ausgewählt ist, zeigt der Bildschirm die Werte an. Die Werte kann mittels der Tasten „+“ o „-“ geändert werden. \Bei einem einzelnen Druck der Taste „M2 kehrt man zur Auswahl der Parameter zurück; um das Menü zu verlassen drücken noch die Taste „M“.

ACHTUNG: die verfügbaren Parameter hängen von der Einheit ab, an die die T-MB2 angeschlossen ist. Gemäß der Einheit sind möglicherweise nur wenige verfügbar.

<u>FUNKTION</u> <u>/PARAMETER</u>	<u>BESCHREIBUNG</u>	<u>RANGE/AUSWAHL</u>
<u>+/-3 MODE</u>	Zur Einstellung der Steuerung in Konfiguration +/- 3 (nur MB)	ON = Aktivierung Konfiguration +/- 3
<u>T-MB NTC</u>	Zur Auswahl der an der T-MB2 Steuerung oder an der Einheit (T1) eingebaute Temperaturprobe	ON = Probe T-MB2 OFF= Einheitsprobe
<u>T DISP</u>	Zur Auswahl der Temperatur anzuzeigen	TAMB = Raumtemperatur (mit dem Parameter T-MB2 NTC verbindet) T SET = Die Temperatur vom SET zeigt
<u>°C/°F</u>	Zur Änderung von Maßeinheit der Temperatur	°C / °F
<u>BMS</u>	Modalität Überwachung On/Off	ON - OFF
<u>INST</u>	Installer-Zugriff	
<u>OFS</u>	T-MB2 NTC-Fühler Offset Variation	0 ÷ 5°C
<u>T2-1</u>	Zustandswechsel von Belüftung zur Kühlung	15 ÷ 25°C
<u>T2-2</u>	Zustandswechsel von Belüftung zur Heizung	25 ÷ 35°C
<u>I-T2</u>	Probe T2- Hysterese	
<u>T3-1</u>	Lüfter ON im Heizbetrieb	> 30 ÷ 40°C
<u>T3-2</u>	Lüfter ON im Kühlbetrieb	< 10 ÷ 25°C
<u>I-T3</u>	Probe T3- Hysterese	2 ÷ 6°C
<u>F-t1</u>	Wartezeit Anti-Stratifikation	
<u>F-t2</u>	Dauert Nach-Ventilation	
<u>F-t3</u>	Nach-Ventilation Zeit	
<u>Irl</u>	Relais Hysterese	0,5 ÷ 2,0°C
<u>dEdr</u>	Toter Bereich des Einstellungsfelds	1 ÷ 6°C
<u>t1ds</u>	Dekompensation Luftfühler T1 Winterzyklus	0,5 ÷ 2,0°C
<u>Slu1</u>	Geschwindigkeit min. Spannung	1 ÷ 6
<u>Scu2</u>	Geschwindigkeit Mittelspannung	3 ÷ 8
<u>SHu3</u>	Geschwindigkeit max. Spannung	6 ÷ 10
<u>LLS1</u>	Geschwindigkeit min. Spannung für Winter Auto-Lüfter	1 ÷ 6
<u>HLS1</u>	Geschwindigkeit max. Spannung für Winter Auto-Lüfter	5 ÷ 10
<u>PFC</u>	Kühl-Proportionalband	2,0 ÷ 6,0
<u>PFH</u>	Heiz-Proportionalband	2,0 ÷ 6,0
<u>dS</u>	dS Variationsbreite SET mit T-MB ± 9°C ± 3°C	± 9°C
<u>Pt1</u>	Verzögerungszeit Pumpeneinsatz	0 ÷ 300 sec.
<u>Pt2</u>	OFF Zeit im Sommer	30 ÷ 90 min.
<u>Pt3</u>	ON Zeit im Sommer	0 ÷ 5 min.
<u>LLSE</u>	Geschwindigkeit min. Spannung für Sommer Auto-Lüfter	1 ÷ 6
<u>HLS2</u>	Geschwindigkeit min. Spannung für Sommer Auto-Lüfter	5 ÷ 10
<u>t1SE</u>	Dekompensation Luftfühler T1 im Sommer	0 ÷ 2,0°C
<u>Ft2E</u>	Schichtungs zeit im Kühlbetrieb	0 ÷ 180 sec
<u>t1sl</u>	Dekompensation Luftfühler T1 im Winter	0 ÷ 5,0°C
<u>Ft2I</u>	Schichtungs zeit im Heizbetrieb	0 ÷ 210 sec
<u>tVIS</u>	Zur Auswahl der Anzeige Temperatur (Vers. AU)	0 = Wandsteuerung 1 = An der Einheit eingebaute Probe 2 =Aktueller Sollwert c
<u>dEds</u>	Zentraler Punkt des toten Bereichs	18 ÷ 30°C
<u>RESET</u>	Allgemeine Rücksetzung und Wiederherstellung von Standardwerten	

TASTENSPERRE



CONEXIONES ELÉCTRICAS DEL CONTROL

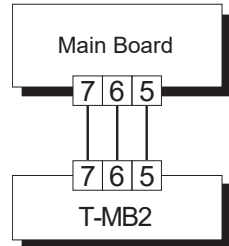
La conexión eléctrica del tablero de mandos a la tarjeta de potencia que se encuentra dentro del equipo eléctrico de la unidad debe realizarse asegurándose de que los números de las dos tarjetas coincidan.

Utilice 3 conductores con sección de 0,5 mm².

NOTA: La longitud del cable de conexión no tiene que superar los 20 metros..

ATENCIÓN : el mando puede ser utilizado solo en combinación con las unidades entregadas para el fabricante y mencionadas en la documentación del fabricante mismo.

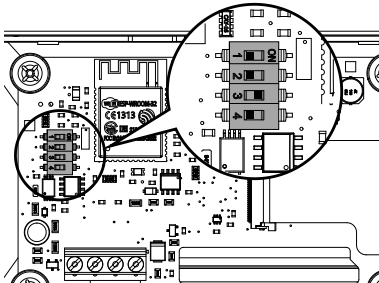
La conformidad del mando con las Normas et Directivas de seguridad relativas es asegurada solo e exclusivamente según tales combinaciones



AJUSTE DIPSWITCHES DE CONFIGURACIÓN

DEFAULT

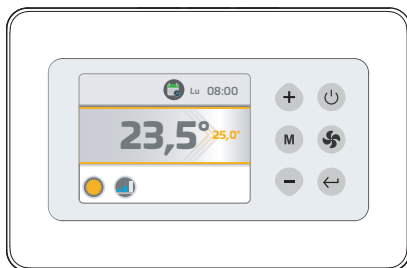
DIP 1 = OFF DIP 3 = ON
DIP 2 = OFF DIP 4 = OFF



FUNCIÓN	DIP1	DIP2	DIP3	DIP4
TMB2 – unidad con tarjeta MB	OFF	OFF	ON	OFF
TMB2 – unidad con tarjeta AU	OFF	ON	ON	OFF
TMB2 – unidad CORTINA DE AIRE	ON	OFF	ON	OFF

PANORAMA GENERAL MANDOS

TECLAS



- On/Off (Stand-by)
- Modalidad
- Enter/Retorno
- Ventilación
- Incremento / Disminución

PANTALLA



A. Visualización de las funcionalidades operativas

B. Temperatura Ambiente

C. Identificación modalidad :

- Verano/Enfriamiento = Azul
- Invierno/Calefacción = Naranja

D. Set modalidad verano

E. Estado de petición modalidad verano

F. Set modalidad Invierno

G. Estado de petición modalidad Invierno

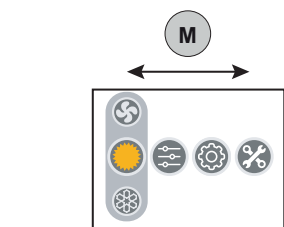
H. Visualización Alarmas

I. Visualización en la versión ± 3
(solo MB)

SÍMBOLOS

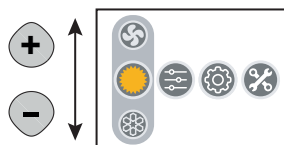
	Modo Verano - Enfriamiento		Programa Timer		Velocidad MÍNIMA (VENTILADOR de 3 etapas)
	Modo Invierno - Calefacción		Programación del reloj		Velocidad MEDIA (VENTILADOR de 3 etapas)
	Modo Automático		Menú Instalador		Velocidad MÁXIMA (VENTILADOR de 3 etapas)
	Modo Ventilación		Informaciones		Velocidad AUTOMÁTICA
	- Menu activación Flap Swing - Señalización Swing Activo		Investigación de averías Visualización estado		Velocidad LINEAR gama 1-10 Volt (si disponible)
	- Menu activación IAQ - Señalización Filtro IAQ Activo		Presencia Alarma		Stand-by
	- Menu activación modo NOCTURNO - Señalización modo NOCTURNO Activo		Señalización ciclo Anti-stratificación Activo		Menú Lenguaje
	- Menu activación Timer		Señalización Resistencia Activa		Señalización modo ON/OFF activo a distancia
	- Activación Timer 1,2 ou 3 - Señalización Timer Activo (1,2 ou 3)		Señalización Resistencia Activa Max. Potencia		Señalización Contacto Ventana activa (solo disponible con tarjetas MB)
	- Activación Timer APP - Señalización Timer APP Activo		- Timer no activado		

USO DE LAS TECLAS PARA NAVEGAR



Desplazamiento horizontal :

Para el desplazamiento horizontal de izquierda a derecha pulse entre los menús la tecla **M**.
Con cada presión hay un desplazamiento.



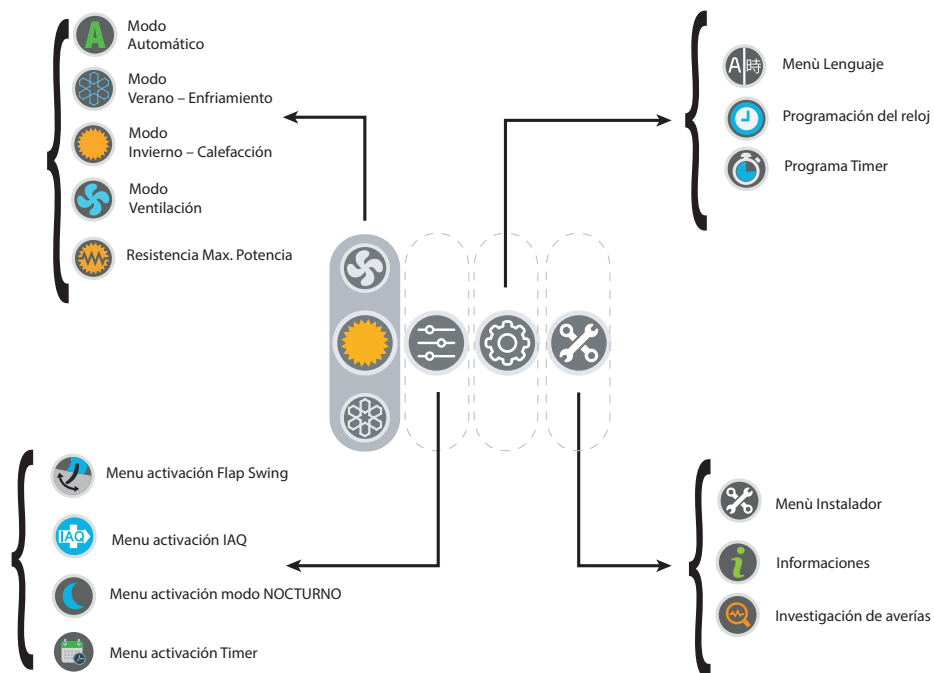
Desplazamiento vertical :

Para el desplazamiento de arriba a abajo pulse entre los menús para la elección del modo operativo pulse las teclas **+** **-**.
Con cada presión hay un desplazamiento.

Para confirmar:

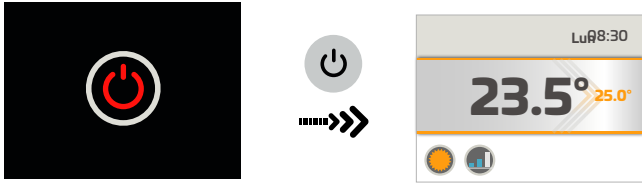
Para confirmar la elección del menú o del modo operativo pulse la tecla **←**.

VISUALIZACIÓN GENERAL DE LOS MENÚS

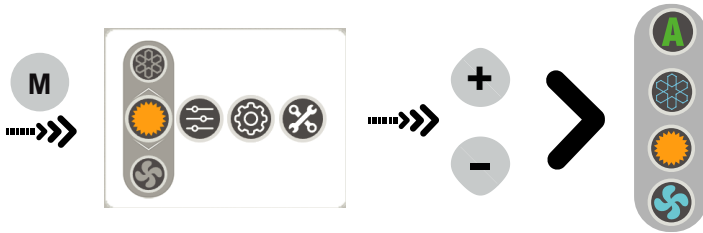


FUNZIONALITA' PRIMARIE

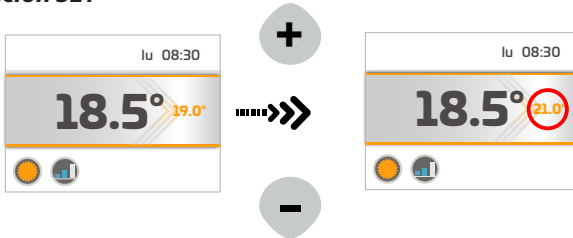
- ON/OFF



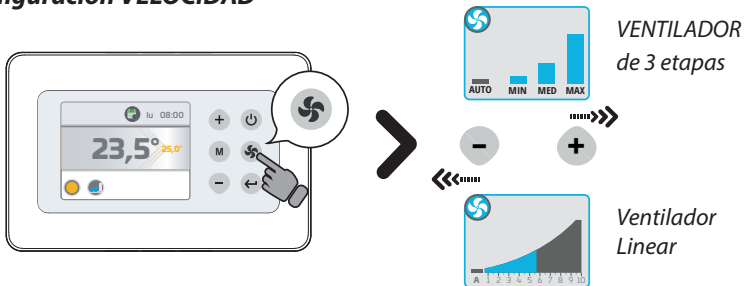
- Configuración MODO



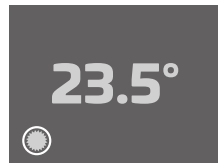
- Configuración SET



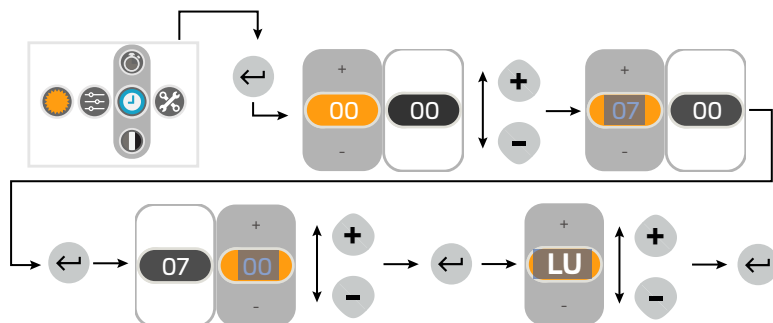
- Configuración VELOCIDAD



¡ATENCIÓN!: después de un periodo de 60 sec. desde el último modo de funcionamiento la luz de la pantalla se reduce (modalidad SLEEPING) y mostrará solamente el valor de la temperatura detectada.



PROGRAMACIÓN RELOJ



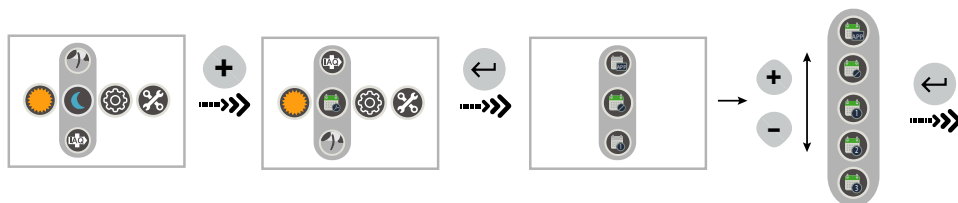
TIMER - Activación

Se puede elegir entre 4 programas Timer activables : **TIMER1, TIMER 2, TIMER 3, TIMER APP.**

TIMER1, TIMER 2, TIMER 3: sirven a la programación en el mando; sigue las instrucciones más abajo para la programación y la activación de los 3 programas.

TIMER APP: sirve a al registro del programa TIMER programado via APP (si disponible)

Para elegir el programa TIMER (previamente configurado) de activar, referirse a las instrucciones abajo :



TIMER - Configuración Programa

Cada TIMER se fabrica no configurado

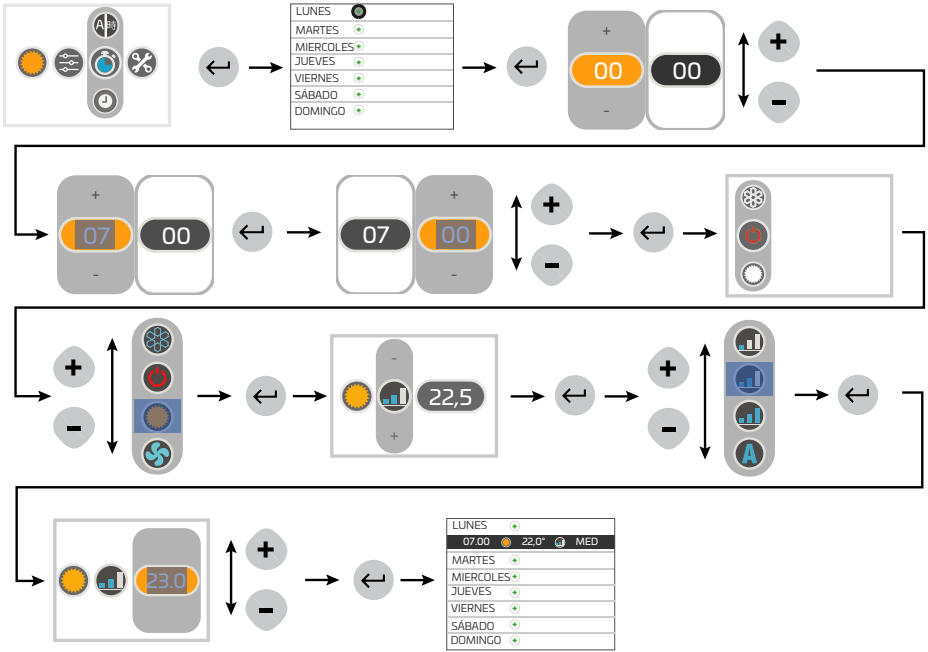
¡IMPORTANTE: Para la programación de un programa TIMER es necesario en primer lugar activarlo. Si la programación se efectúa sin previa activación de un programa, la configuración se guarda automáticamente en el programa **TIMER 1**

Para configurar uno o más programas TIMER 1,2,3 :

- 1) activar el programa de configuración por medio del menú activación.
- 2) acceder al menú configuración siguiendo las instrucciones abajo :

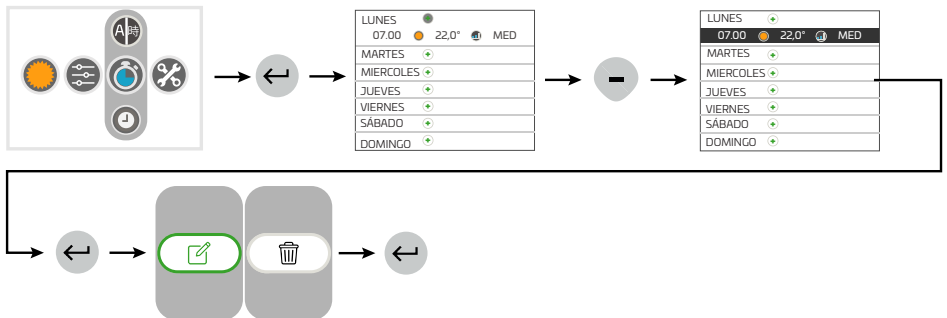
La salvaguardia de los programas ocurre automáticamente a la salida de la pantalla.

¡ATENCIÓN!: después de un tiempo de 60 sec. a partir de la última operación, el mando sale automáticamente de la pantalla, guardando los programas establecidos.

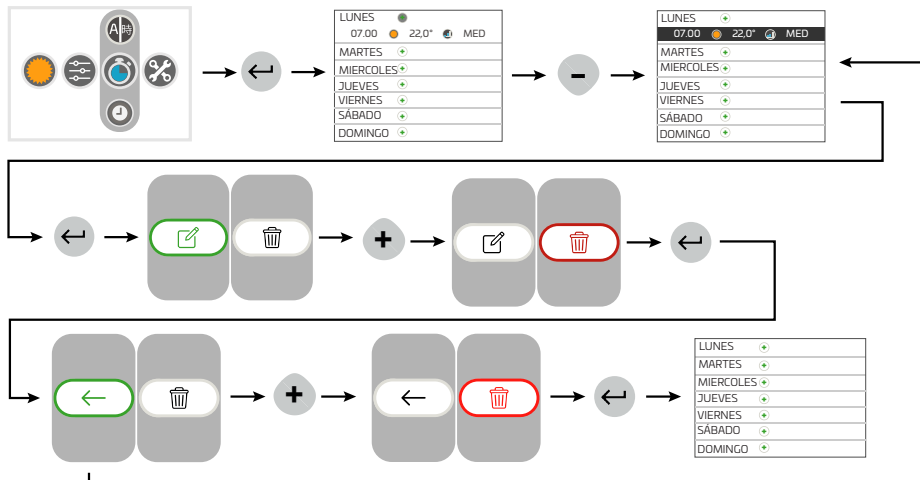


¡IMPORTANTE! Antes de modificar o eliminar un programa TIMER, debe activarse en el menú Activación "(ver capítulo dedicado).

TIMER - Modifica Programa

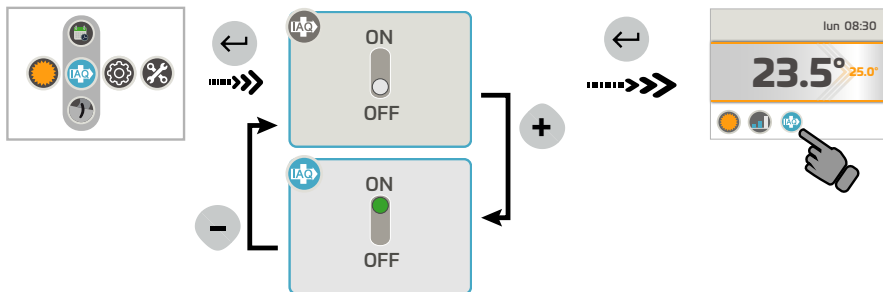


TIMER - Eliminación Programa

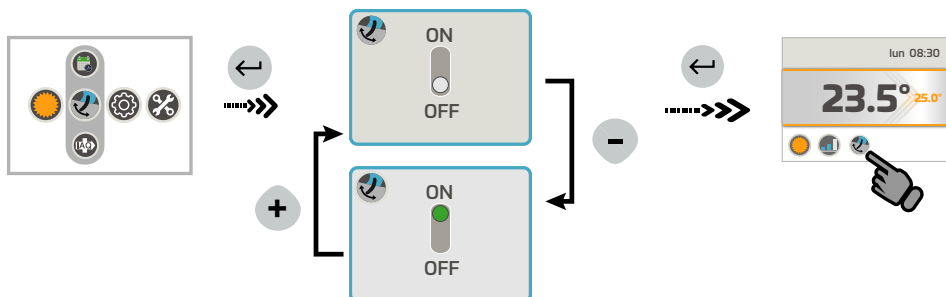


MODOS OPERATIVOS SECUNDARIOS

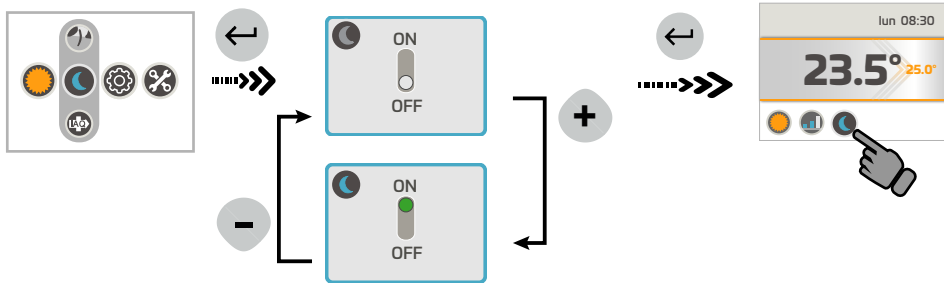
- Activación Filtro IAQ**



- Activación FLAP SWING**



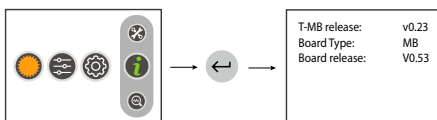
• **Activación modo NOCTURNO**



MENU INFORMACIONES

En el Menu INFORMACIONES se muestran :

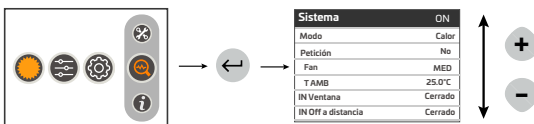
- Firmware Mando T-MB 2
- Tipo de unidad conectada
- Firmware tarjeta conectada



MENU RESOLUCIÓN DE LOS PROBLEMAS

En el menu RESOLUCIÓN aparecerá el estado del T-MB2, de la unidad a la que está conectada y cualquier señal de estado de Alarma presente :

- Estado de Alarma (presente solo si hay una alarma en curso)
- Estado (On/Off)
- Modalidad
- Velocidad ventilador
- Estado de las válvulas
- Valores leídos para los sensores (T2/T3 disponible solo en tarjetas MB en conexión MASTER)
- Modalidades operativas especiales (ciclo de anti-stratificación, ciclo Power On
- Estado contacto ventana
- Estado on/off a distancia
- Alarma bomba (si disponible)



ALARMAS

• Versión MB

- AL1 = Sonda T1 defectuosa
- AL2 = Sonda T2 defectuosa
- AL3 = Sonda T3 defectuosa
- AL4 = Alarma condensados
- AL6 = Alarma sonda NTC controller
- AL7 = Error timekeeper
- AL8 = Alarma tarjeta anticongelante
- AL9 = no se puede refrigerar
- AL10= Alarma comunicación tarjeta FLAP (si disponible)
- AL12 = RTC KO (error tarjeta timekeeper (si disponible)
- AL13 = ON / Off a distancia

• Versión AU

- AL1 = Sonda T1 defectuosa
- AL2 = Sonda T2 defectuosa
- AL3 = Sonda T3 defectuosa
- AL6 = Alarma sonda NTC controllerr
- AL7 = Error Timekeeper
- AL9 = no se puede refrigerar

• Versión Cortinas de Aire

- AL1 = SondaT1 defectuosa
- AL6 = Alarma sonda NTC controller
- AL7 = Error Timekeeper

MENU INSTALADOR

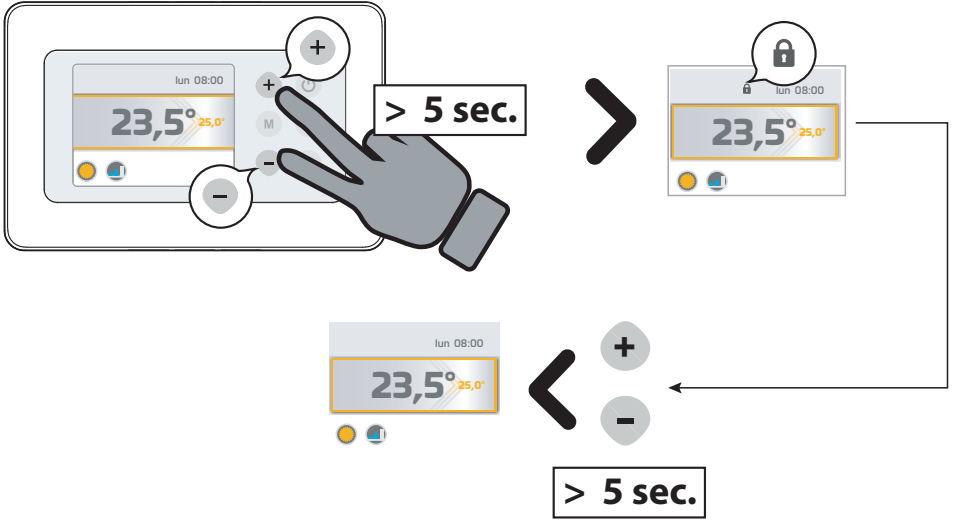
En el menú INSTALADOR se muestran y se pueden modificar los parámetros de funcionamiento del termostato. Elegir los parámetros de modificar pulsando las teclas "+" o "-" y confirmando con la tecla "M". Cuando el parámetro ha sido seleccionado, la pantalla mostrará el valor. El valor se puede modificar por medio de las teclas "+" o "-".

Premiendo solo una vez la tecla « M » se vuelve a la elección de los parámetros; para salir de el menú, pulsar de nuevo la tecla "M".

ATENCIÓN: los parámetros disponibles dependen de la unidad a la que está conectado el mando T-MB2; según la unidad solo algunos pueden estar disponibles.

FUNCIÓN /PARÁMETROS	DESCRIPCIÓN	GAMA/ELECCIÓN
+/-3 MODE	Programa el mando en configuración +/- 3 (solo MB)	ON = activación configuración +/- 3
T-MB NTC	Elegir el sensor de temperatura presente en el sensor T-MB2 o montado en la unidad (T1)	ON = sensor T-MB2 OFF= sensor unité
T DISP	Selección de la visualización de la temperatura	TAMB = temperatura ambiente (al parámetro T-MB2 NTC) T SET = muestra la temperatura del SET
°C/°F	Modifica la unidad de medida de la temperatura	°C / °F
BMS	Modalidad bajo supervisión On/Off	ON - OFF
INST	Acceso del instalador	
OFS	T-MB2 sonda NTC para compensar la variación	0 ÷ 5°C
T2-1	Cambio de estado de la ventilación a enfriamiento	15 ÷ 25°C
T2-2	Cambio de estado de ventilación a calefacción	25 ÷ 35°C
I-T2	Histéresis de la sonda T2	
T3-1	Ventilador en el modo de calefacción	> 30 ÷ 40°C
T3-2	Ventilador en el modo de enfriamiento	< 10 ÷ 25°C
I-T3	Histéresis de la sonda T3	2 ÷ 6°C
F-t1	Tiempo de espera anti-stratificación	
F-t2	Duración post-ventilación	
F-t3	Tiempo de post-ventilación	
Irl	Histéresis del relé	0,5 ÷ 2,0°C
dEdr	Zona muerta configuración de campo	1 ÷ 6°C
t1ds	Descompensación de la sonda de aire T1 ciclo invernal	0,5 ÷ 2,0°C
Slu1	Velocidad min. tensión	1 ÷ 6
Scu2	Velocidad media tensión	3 ÷ 8
SHu3	Velocidad máx. tensión	6 ÷ 10
LLSI	Velocidad min. tensión para el ventilador de invierno automático	1 ÷ 6
HLSI	Velocidad máx. tensión para el ventilador de invierno automático	5 ÷ 10
PFC	Banda proporcional de enfriamiento	2,0 ÷ 6,0
PFH	Banda proporcional de calefacción	2,0 ÷ 6,0
dS	dS Rango de variación del set con T-MB ± 9°C ± 3°C	± 9°C
Pt1	Intervención de la bomba de tiempo de retardo	0 ÷ 300 sec.
Pt2	Tiempo de OFF en Verano	30 ÷ 90 min.
Pt3	Tiempo de ON en Verano	0 ÷ 5 min.
LLSE	Velocidad min. tensión para el ventilador de verano automático	1 ÷ 6
HLSE	Velocidad máx. tensión para el ventilador de verano automático	5 ÷ 10
t1SE	Descompensación de la sonda de aire T1 de verano	0 ÷ 2,0°C
Ft2E	Tiempo de Estratificación de enfriamiento	0 ÷ 180 sec
t1Sl	Descompensación de la sonda de aire T1	0 ÷ 5,0°C
Ft2I	Tiempo de Estratificación de calefacción de invierno	0 ÷ 210 sec
tVIS	Elección tipo de visualización temperatura (Vers. AU)	0 = Mando mural 1 = Sensor integrado en la unidad 2 = Valor de consigna corriente
dEds	Zona muerta punto central (Vers. AU)	18 ÷ 30°C
RESET	Reajuste general y restauración de los valores por defecto	

BLOQUEO DE TECLADO



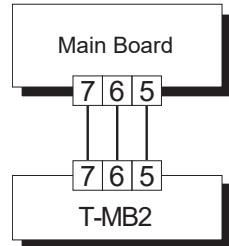
MANÖVERPANELENS ELANSLUTNINGAR

Anslut manöverpanelen elektriskt till kretskortet som finns inuti enhetens elektriska utrustning genom att följa numreringen som är gemensam för båda korten.

Använd 3-ledare med tvärsnitt 0,5 mm².

ANMÄRKNING: Anslutningskabeln får inte vara längre än 20 m.

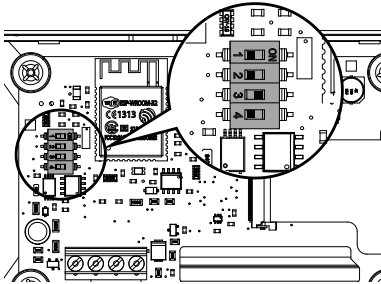
OBSERVERA: Använd endast manöverpanelen tillsammans med de reglerenheter som har levererats av tillverkaren och som anges i tillverkarens dokumentation. Att manöverpanelen stämmer överens med tillämpliga säkerhetsstandarder och direktiv garanteras endast och uteslutande av dessa kombinationer.



INSTÄLLNING KONFIGURATIONS-DIP

STANDARD

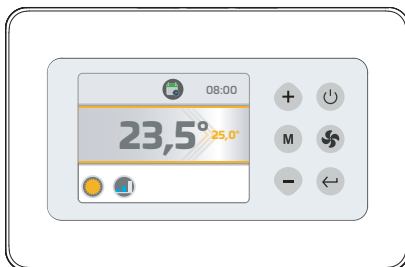
DIP 1 = OFF DIP 3 = ON
DIP 2 = OFF DIP 4 = OFF








FUNKTION	DIP1	DIP2	DIP3	DIP4
TMB2 - enhet med MB-kort	OFF	OFF	ON	OFF
TMB2 - enhet med AU-kort	OFF	ON	ON	OFF
TMB2 - enhet LUFTSPJÄLL	ON	OFF	ON	OFF

ÖVERSIKT MANÖVERPANEL

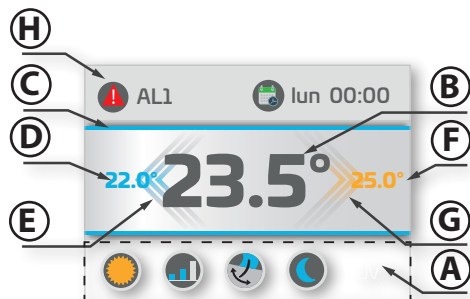
KNAPPAR



-  On/Off (Stand-by)
-  Driftläge
-  Enter/Retur
-  Fläkt
-  Ökning/Minskning

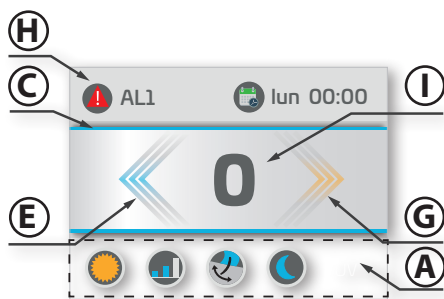
DISPLAY

- Komplett manöverpanel



- A. Visning av de aktiverade funktionerna
 B. Omgivningstemperatur
 C. Identifiering av läge:
 • Sommar/Kylning = Blå
 • Vinter/Uppvärmning = Orange

- Manöverpanel ± 3

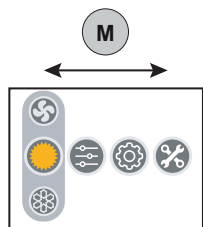


- D. Inställning Sommarläge
 E. Status begäran Sommarläge
 F. Inställning Vinterläge
 G. Status begäran Vinterläge
 H. Visning av Larm
 I. Visning i version +/-3 (Endast MB)


IKONER

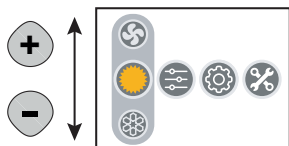
	Läge Sommar – Kylning		Programmering Timer		LÄGSTA hastighet (FLÄKT 3 steg)
	Läge Vinter – Uppvärmning		Inställning Klocka		MEDELHÖG hastighet (FLÄKT 3 steg)
	Läge Automatiskt		Installatörsmeny		MAXIMAL hastighet (FLÄKT 3 steg)
	Läge Ventilation		Information		AUTOMATISK hastighet
	- Meny aktivering Pending av Spjäll - Meddelande Pending aktiverad		Diagnostik Visning av status		LINJÄR hastighet skala 1–10 Volt (om tillgänglig)
	- Meny aktivering IAQ - Meddelande IAQ-filter aktiverat		Närvaro Larm		Stand-by
	- Meny aktivering Nattläge - Meddelande Nattläge aktiverat		Meddelande Cykel Motverkan av skiktning aktiverad		Meny Språk
	- Meny aktivering Timer		Meddelande Motstånd aktiverat		Meddelande ON/OFF fjärrstyrning aktiverad
	- Aktivering Timer 1, 2 eller 3 - Meddelande Timer aktiverad (1, 2 eller 3)		Meddelande Motstånd aktiverat Maxeffekt		Meddelande Kontakt Fönster aktiverad (endast tillgängligt med MB-kort)
	- Aktivering Timer APP - Meddelande Timer APP aktiverad		Timer ej aktiverad		

ANVÄNDNING AV KNAPPAR FÖR NAVIGERING





Horisontell förflyttning:


För förflyttning från vänster till höger mellan menyerna använd knappen . Vid varje tryck utförs en förflyttning.



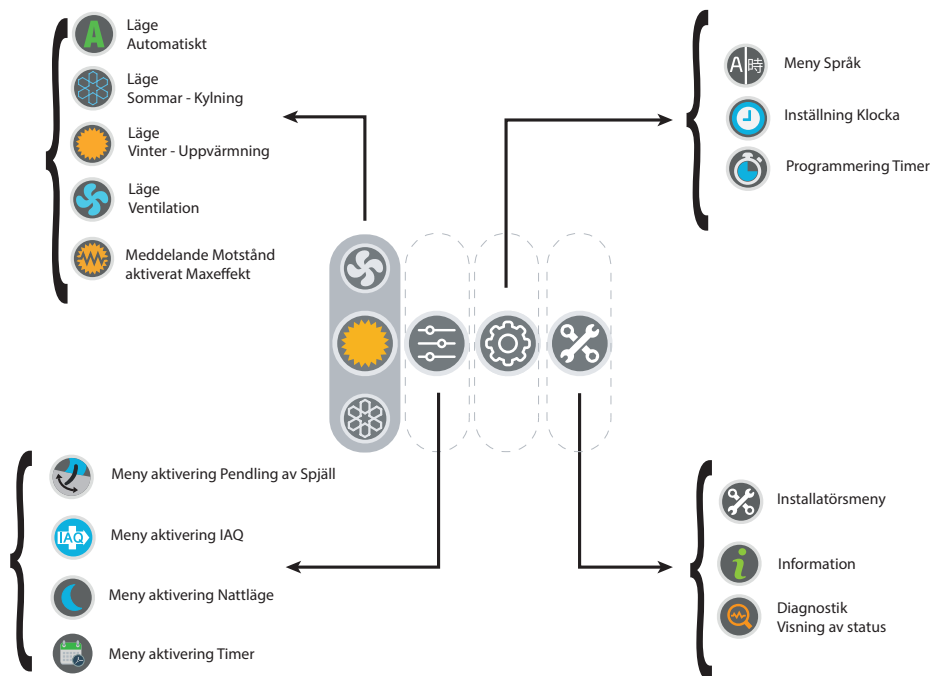
Vertikal förflyttning:

För förflyttning uppifrån och ner i menyerna använd knapparna  och  och välj den funktion som önskas. Vid varje tryck utförs en förflyttning.

Bekräftelse:

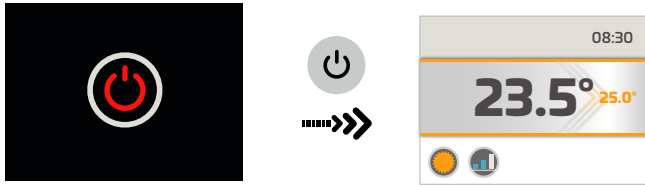
För att bekräfta valet av meny eller funktion använd knappen .

MENYÖVERSIKT

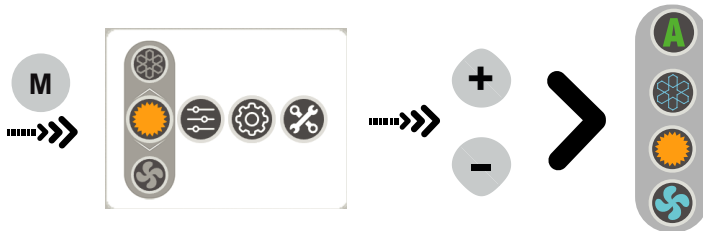


PRIMÄRA FUNKTIONER

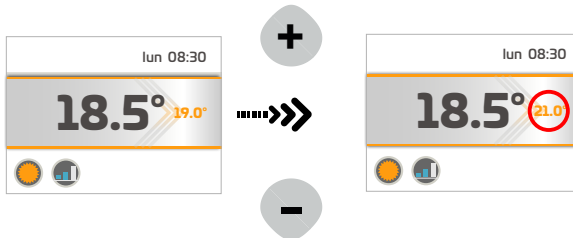
• ON/OFF



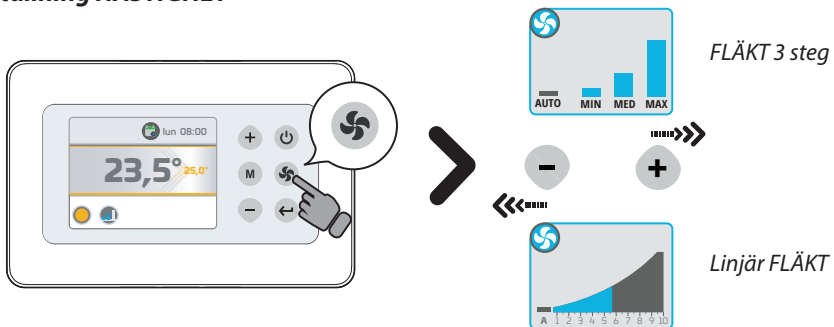
• Inställning LÄGE



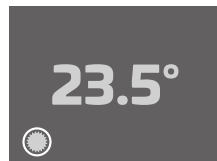
• Inställning TEMPERATUR



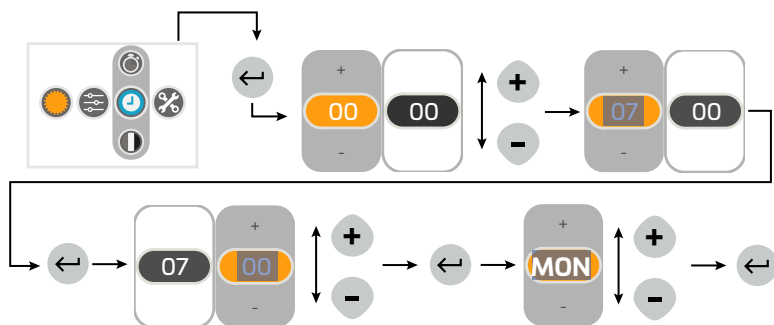
• Inställning HASTIGHET



WARNING! Efter 60s inaktivitet reduceras ljuset i displayn (Sleep-funktion) och endast aktuell rumstemperatur visas.



INSTÄLLNING KLOCKA



TIMER – Aktivering

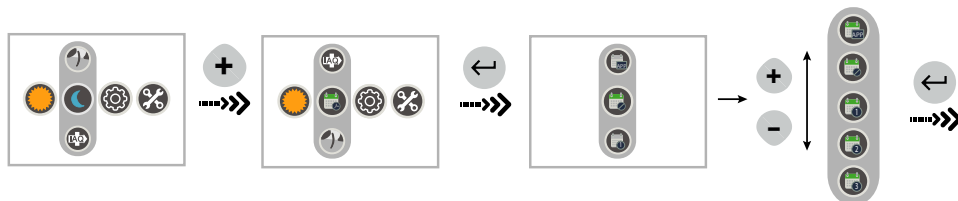
Det finns 4 TIMER-program som kan aktiveras enligt önskemål: TIMER 1, TIMER 2, TIMER 3, TIMER APP.

TIMER 1, TIMER 2, TIMER 3: Dessa ställs in på manöverpanelen.

Följ anvisningarna nedan för att ställa in och aktivera de 3 programmen.

TIMER APP: Detta registrerar programmet TIMER som ställs in via APPN (Om tillgänglig).

För att välja vilket TIMER-program (redan konfigurerat) som ska aktiveras, följ anvisningarna nedan:



TIMER – Konfigurering program

Levereras utan konfigurering

VIKTIGT: För att kunna konfigurera ett TIMER-program måste programmet först aktiveras.

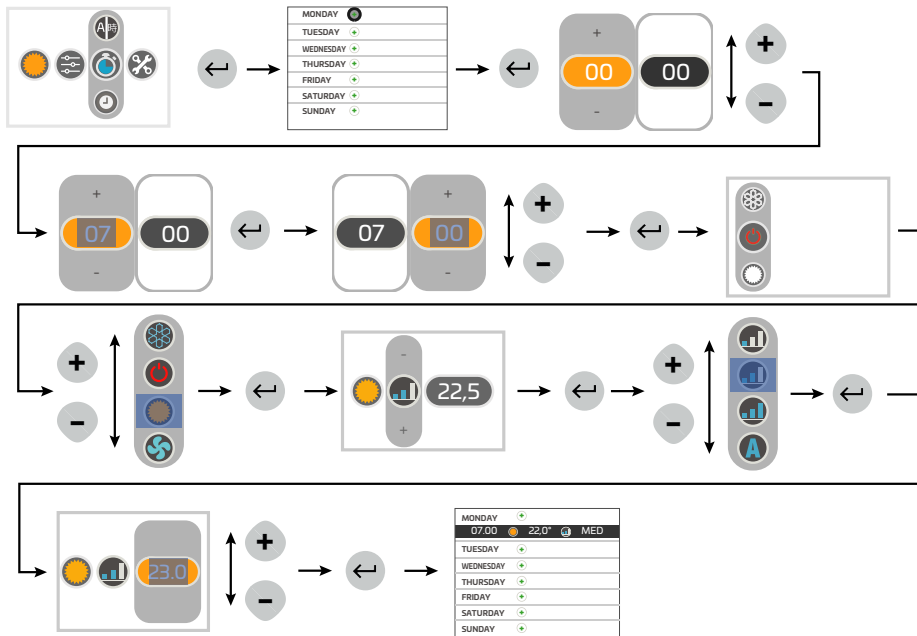
Om konfigurationen utförs utan att du först har aktiverat ett program kommer konfigurationen automatiskt att sparas i programmet TIMER 1.

För att konfigurera ett eller flera TIMER-program 1, 2, 3:

- 1) Aktivera programmet som du vill konfigurera genom aktiveringsmenyn.
- 2) Gå in i konfigureringsmenyn genom att följa anvisningarna på nästa sida.

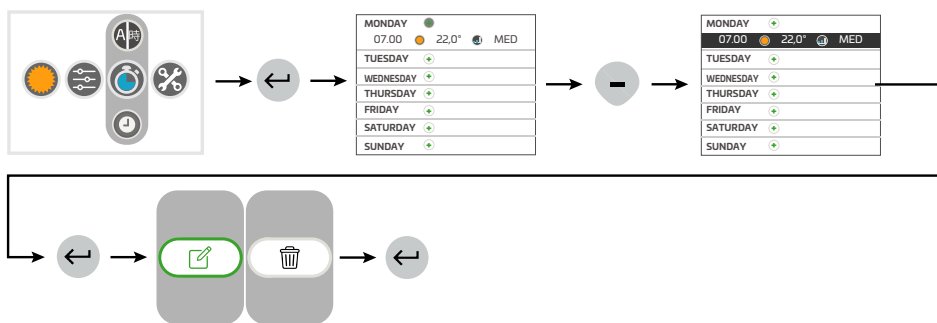
Programmet sparas automatiskt när man lämnar skärmen.

OBSERVERA: 60 sekunder efter den senaste aktiviteten på skärmen avslutas menyn automatiskt. Samtidigt sparas de konfigurerade programmen.

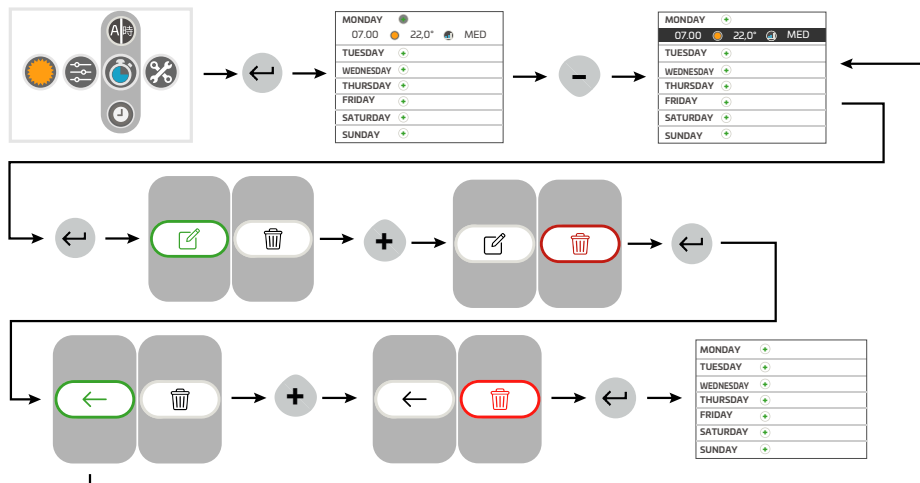


VIKTIGT: Innan du ändrar eller tar bort ett TIMER-program måste programmet först vara aktiverat i menyn "Aktivering" (se kapitlet om aktivering).

TIMER - Ändra program

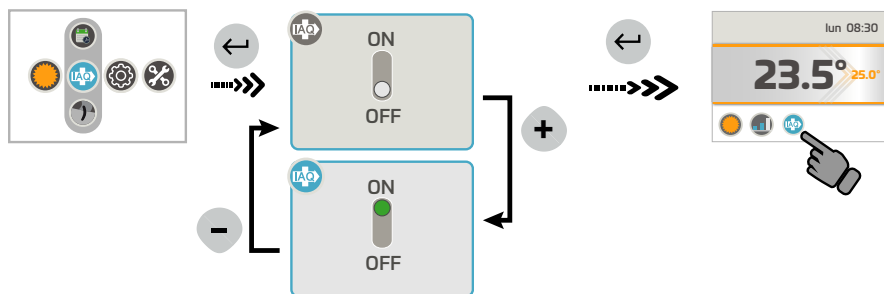


TIMER – Ta bort program

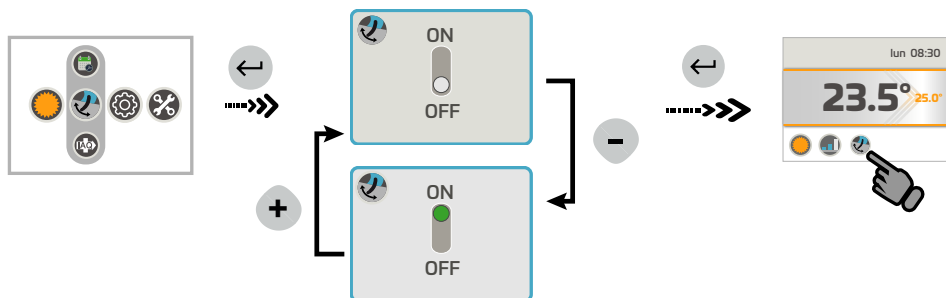


SEKUNDÄRA FUNKTIONER

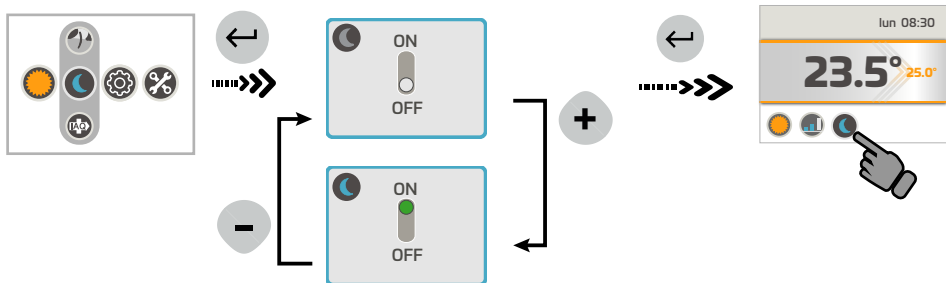
• Aktivering IAQ-filter



• Aktivering PENDLING SPJÄLL



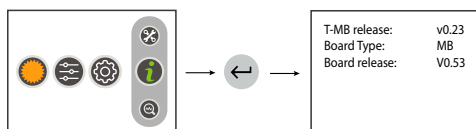
• Aktivering NATT-läge



MENY INFORMATION

I menyn *INFORMATION* kan du se:

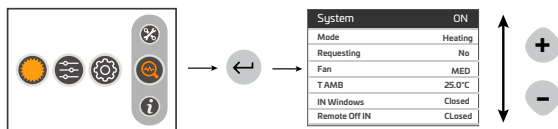
- Programvara Manöverpanel T-MB2
- Typ av apparat som är ansluten
- Programvara i anslutet kretskort



MENY DIAGNOSTIK

I menyn *DIAGNOSTIK* kan du se status för T-MB2, för enheten som den är ansluten till och eventuella meddelanden för närvarande larm:

- Larmstatus (endast vid pågående larm)
- Status (On/Off)
- Läge
- Fläkthastighet
- Ventilstatus
- Värden som avlästs av givarna (T2/T3 endast tillgängligt på MB-kort i MASTER-anslutning)
- Särskilda arbetslägen (motverkan skiktning, strömförsörjning On
- Status kontakt fönster
- Status On/Off fjärrstyrning
- Larm pump (om tillgänglig)



LARM

Version MB

- AL1 = Givare T1 trasig
- AL2 = Givare T2 trasig
- AL3 = Givare T3 trasig
- AL4 = Larm kondens
- AL6 = Larm givare NTC manöverpanel
- AL7 = Fel timer
- AL8 = Larm frostskydd kretskort
- AL9 = Kyla ej möjlig
- AL10 = Larm kommunikation kretskort SPJÄLL (om tillgänglig)
- AL12 = RTC KO (fel tidmätare kretskort (om tillgänglig))
- AL13 = On/Off fjärrstyrning

Version AU

- AL1 = Givare T1 trasig
- AL2 = Givare T2 trasig
- AL3 = Givare T3 trasig
- AL6 = Larm givare NTC manöverpanel
- AL7 = Fel timer
- AL9 = Kyla ej möjlig

Version LUFTSPJÄLL

- AL1 = Givare T1 trasig
- AL6 = Larm givare NTC manöverpanel
- AL7 = Fel timer

MENY INSTALLATÖR

I menyn *INSTALLATÖR* kan du se och ändra termostatens funktionsparametrar. Välj den parameter du vill ändra genom att trycka på knapparna "+" eller "-" och bekräfta med knappen "M". När du har valt parameter visas värdet på displayen. Värdet kan ändras med knapparna "+" eller "-". Tryck en gång på knappen "M" för att gå tillbaka till valet av parameter. För att lämna menyn tryck åter igen på "M".

OBS! Tillgängliga parametrar beror på vilken apparat T-MB2 betjänar. Beroende på apparat kan endast vissa parametrar vara tillgängliga.

FUNKTION / PARAMETER	BESKRIVNING	INTERVALL/VAL
+/-3 MODE	Ställ in manöverpanelen i konfiguration +/- 3 (<i>Endast MB</i>)	ON = Aktivering konfiguration +/- 3
T-MB NTC	Välj temperatursensorn som finns på TMB:n eller den som är monterad på apparaten (T1)	ON = Sensor T-MB2 OFF = Sensor apparat
T DISP	Val av temperaturvisning	TAMB = Omgivningstemperatur (kopplad till parametern T-MB NTC) T SET = Visar SET-temperaturen
°C / °F	Ändring av temperaturenhet	°C / °F
BMS	Läge under översikt On / Off	On - Off
INST	Installatörsåtkomst	
OFS	Variation offset NTC-sond T-MB2	0 ÷ 5°C
T2-1	Ändring av status från ventilation till kylning	15 ÷ 25°C
T2-2	Ändring av status från ventilation till uppvärmning	25 ÷ 35°C
I-T2	Hysteres givare T2	
T3-1	Fläkt ON vid uppvärmning	> 30 ÷ 40°C
T3-2	Fläkt ON vid kylning	< 10 ÷ 25°C
I-T3	Hysteres givare T3	2 ÷ 6°C
F-t1	Väntetid motverkan skiktning	
F-t2	Varaktighet efterventilation	
F-t3	Tid för efterventilation	
Irl	Relähysteres	0,5 ÷ 2,0°C
dEdr	Inställningsintervall död zon	1 ÷ 6°C
t1ds	Felkompensation luftgivare T1 vintercykel	0,5 ÷ 2,0°C
Slu1	Min. spänning hastighet	1 ÷ 6
Scu2	Medelspänning hastighet	3 ÷ 8
SHu3	Max. spänning hastighet	6 ÷ 10
LLSI	Min. spänning hastighet för auto fläkt vinter	1 ÷ 6
HLSI	Max. spänning hastighet för auto fläkt vinter	5 ÷ 10
PFC	Proportionell regulator vid kylning	2,0 ÷ 6,0
PFH	Proportionell regulator vid uppvärmning	2,0 ÷ 6,0
dS	dS Variationsintervall för detta set med T-MB ± 9°C ± 3°C	± 9°C
Pt1	Fördröjningstid start pump	0 ÷ 300 sec.
Pt2	OFF-tid under Sommaren	30 ÷ 90 min.
Pt3	ON-tid under Sommaren	0 ÷ 5 min.
LLSE	Min. spänning hastighet för auto fläkt sommar	1 ÷ 6
HLSE	Max. spänning hastighet för auto fläkt sommar	5 ÷ 10
t1SE	Felkompensation luftgivare T1 sommar	0 ÷ 2,0°C
Ft2E	Anti-stratifiering varaktighet SOMMAR	0 ÷ 180 sec
t1sl	Felkompensation luftgivare T1 vinter	0 ÷ 5,0°C
Ft2I	Anti-stratifiering varaktighet vinter	0 ÷ 210 sec
tVIS	Val av typ av temperaturvisning (vers. AU)	0 = Väggh monterad manöverpanel 1 = Givare inuti maskinen 2 = Nuvarande börvärde
dEds	Mittpunkt död zon (vers. AU)	18 ÷ 30°C
RESET	Återställ parametrar	

KNAPP LÅS

