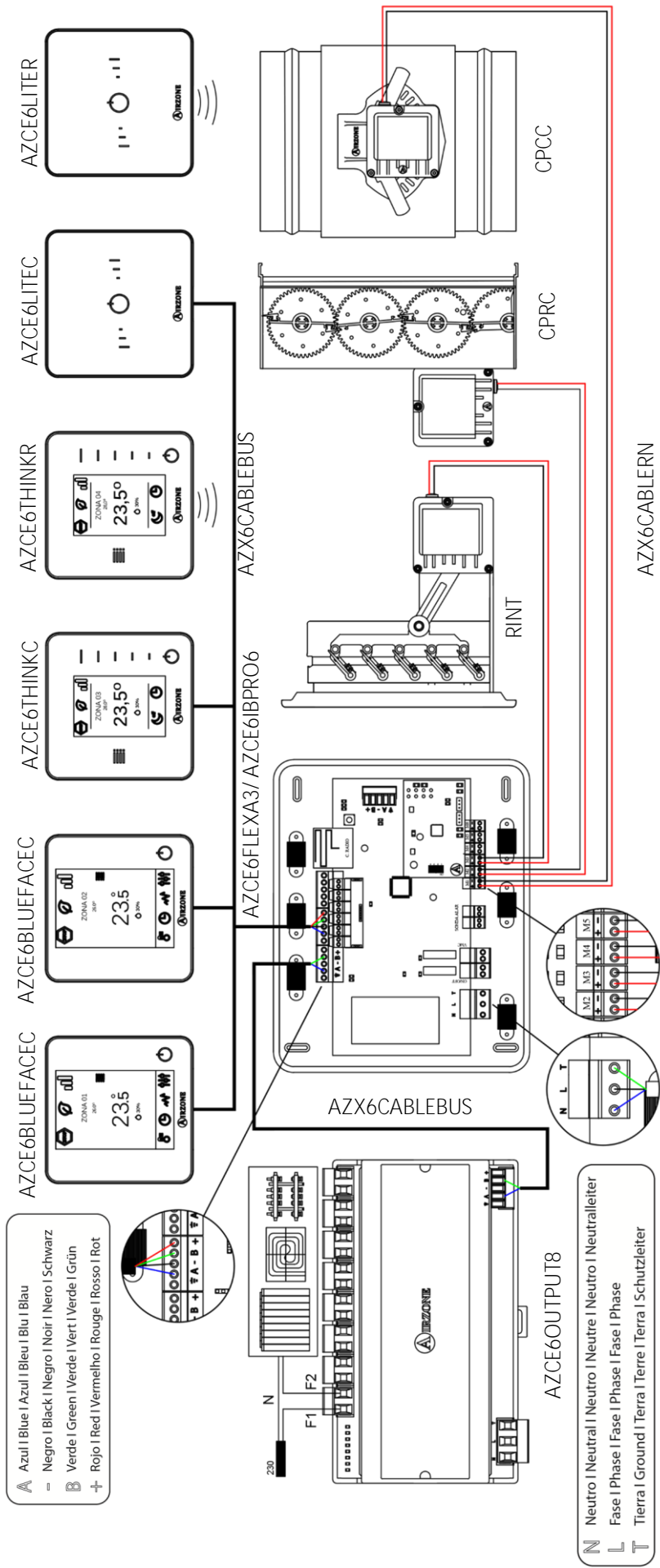


Manuale Installazione

FLEXA 3.0 IBPRO6





INDICE

Precauzioni e politica ambientale.....	5
Precauzioni	5
Politica ambientale.....	5
Elementi del sistema.....	6
Scheda centrale (AZCE6FLEXA3 / AZCE6IBPRO6).....	6
Modulo di espansione 8 zone (AZCE6EXP8Z).....	6
Modulo on/off 6 zone (AZCE6ONOFF6Z).....	6
Modulo di controllo impianto di riscaldamento (AZCE6OUTPUT8).....	6
Termostato intelligente Blueface (AZCE6BLUEFACEC).....	7
Termostato Think cavo /radio (AZCE6THINK [C/R]).....	7
Termostato Lite cavo /radio (AZCE6LITE [C/R]).....	7
Interfaccia di comunicazione (AZX6QADAPT xxx).....	8
Interfaccia di comunicazione fancoil 0-10 v (AZX6010VOLTSZ).....	8
Interfaccia di comunicazione fancoil (AZX6FANCOILZ).....	8
Interfaccia di comunicazione unità elettromeccanica (AZX6ELECTROMECC).....	8
Webserver Airzone Cloud Ethernet/Wi-Fi (AZX6WEBSCLOUD [C/R]).....	9
Elemento di controllo supermaestro (AZX6CSMASTER [S/E] [B/G]).....	9
Scheda di controllo di produzione (AZX6CCP).....	10
Interfacce di aerotermia (AZX6ACUACP xxx).....	10
Interfaccia di integrazione KNX (AZX6KNX).....	10
Raccomandazioni generali.....	11
Installazione del sistema.....	12
Installazione e collegamento	12
Scheda centrale (AZCE6FLEXA3 / AZCE6IBPRO6).....	12
Montaggio.....	12
Collegamenti	13
Modulo di espansione 8 zone (AZCE6EXP8Z).....	16
Collegamenti	16
Modulo di controllo impianto di riscaldamento (AZCE6OUTPUT8).....	16
Montaggio.....	16
Collegamenti	17
Termostati cablati (AZCE6BLUEFACEC / AZCE6THINKC / AZCE6LITEC).....	18
Montaggio.....	18
Collegamenti	18
Termostati radio (AZCE6THINKR / AZCE6LITER).....	18
Montaggio.....	18
Cambio della batteria.....	18
Interfaccia di comunicazione fancoil 0-10 V (AZX6010VOLTSZ).....	19
Montaggio.....	20
Collegamenti	20
Interfaccia di comunicazione fancoil (AZX6FANCOILZ).....	21
Montaggio.....	21
Collegamenti	22
Interfaccia di comunicazione unità elettromeccanica (AZX6ELECTROMECC).....	23

Montaggio.....	23
Collegamenti	23
Webserver Airzone cloud Ethernet/Wi-Fi (AZX6WEBSCLLOUD [C/R])	24
Montaggio.....	25
Collegamenti	25
Elemento di controllo supermaestro (AZX6CSMASTER [S/E] [B/G])	26
Montaggio.....	26
Collegamenti	26
Scheda di controllo di produzione (AZX6CCP).....	27
Montaggio.....	27
Collegamenti	27
Interfaccia di integrazione KNX (AZX6KNX)	30
Montaggio.....	30
Collegamenti	30
Verifica dell'installazione e del collegamento	30
Configurazioni iniziali del sistema	31
Configurazioni iniziali dei termostati Blueface e Think	31
Configurazioni iniziali del termostato Lite.....	33
Verifica delle configurazioni iniziali	33
Configurazioni utente e zona.....	34
Menu di configurazione dell'utente del termostato Blueface	34
Menu di configurazione della zona del termostato Blueface.....	34
Menu di configurazione dei parametri del termostato Think	35
Configurazioni avanzate del sistema	36
Parametri di sistema.....	37
Parametri di zona	38
Autodiagnosi	39
Scheda centrale (AZCE6FLEXA3 / AZCE6IBPRO6).....	39
Modulo di espansione 8 zone (AZCE6EXP8Z).....	40
Modulo di controllo impianto di riscaldamento (AZCE6OUTPUT8)	40
Termostati Blueface e Think (AZCE6BLUEFACEC / AZCE6THINK [C/R])	41
Termostato Lite (AZCE6LITE [C/R]).....	46
Interfacce di comunicazione (AZX6QADAPT xxx).....	47
Interfaccia di comunicazione unità elettromeccanica (AZX6ELECTROMECC)	48
Webserver Airzone Cloud (AZX6WEBSCLLOUD [C/R])	48
Scheda di controllo di produzione (AZX6CCP).....	49
Interfacce di aerotermia (AZX6ACUACP xxx)	50
Alberi di navigazione.....	51
Albero di navigazione del termostato Blueface.....	51
Albero di navigazione del termostato Think.....	52

PRECAUZIONI E POLITICA AMBIENTALE

PRECAUZIONI

Per la sicurezza dell'utente e dei dispositivi, si prega di rispettare le seguenti istruzioni:

- Non maneggiare il sistema con le mani bagnate o umide.
- Effettuare tutti i collegamenti o scollegamenti con il sistema di climatizzazione non connesso alla rete elettrica.
- Prestare particolare attenzione per non provocare nessun cortocircuito in nessun collegamento del sistema.

POLITICA AMBIENTALE



Non smaltire mai questa unità insieme agli altri rifiuti domestici. I prodotti elettrici ed elettronici contengono sostanze che possono essere dannose per l'ambiente in assenza di un adeguato trattamento. Il simbolo del cassonetto contrassegnato da una croce indica la raccolta separata delle apparecchiature elettriche, differente dal resto dei rifiuti urbani. Per una corretta gestione ambientale l'apparecchiatura dovrà essere portata negli appositi centri di raccolta alla fine del loro ciclo di vita.

Le parti che fanno parte di questa unità possono essere riciclate. Si prega quindi di rispettare la regolamentazione in vigore sulla tutela dell'ambiente.

È necessario consegnare l'articolo al relativo distributore in caso di sostituzione con un'altra unità nuova o depositarlo in un centro di raccolta specializzato.

I trasgressori saranno soggetti alle sanzioni e alle misure stabilite dalle normative in materia di tutela dell'ambiente.

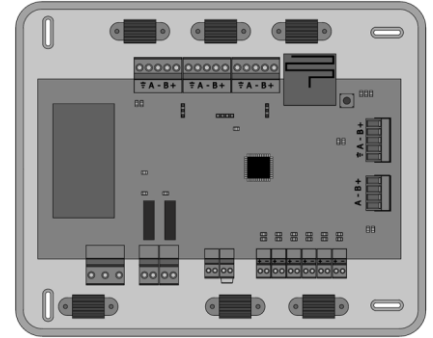
ELEMENTI DEL SISTEMA

SCHEDA CENTRALE (AZCE6FLEXA3 / AZCE6IBPRO6)

Scheda **elettronica** incaricata di realizzare la gestione dell'intero sistema mediante periferiche e termostati cablati o radio. Montaggio in superficie.

Funzionalità:

- Controllo e gestione dello stato dei termostati fino a 6 zone (8 zone con apposita espansione).
- Uscite per la alimentazione delle motorizzazioni.
- Modulo di controllo On/Off della zona remota fino a 6 zone (8 zone con modulo di espansione). *(Disponibile solamente per AZCE6IBPRO6).*
- Relè configurabili come Caldaia-VMC.
- Gestione delle interfacce di comunicazione con le macchine canalizzate.
- Comunicazione con elementi di ulteriore controllo della installazione.
- Comunicazione con altri sistemi di controllo esterni mediante bus di integrazione.

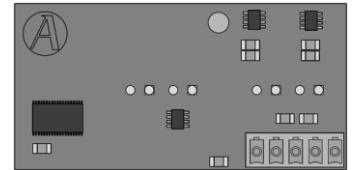


MODULO DI ESPANSIONE 8 ZONE (AZCE6EXP8Z)

Modulo di espansione per il controllo fino a 8 zone in installazioni Airzone. Collegamento e alimentazione tramite il bus di espansione della scheda centrale del sistema.

Funzionalità:

- Due uscite motore per il controllo delle zone 7 e 8.
- Due entrate come contatti finestra per il controllo delle zone 7 e 8.

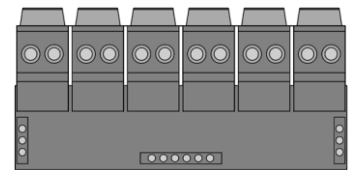


MODULO ON/OFF 6 ZONE (AZCE6ONOFF6Z)

Modulo che permette di gestire l'on/off di una zona tramite contatto libero da tensione. Alimentazione tramite la scheda centrale del sistema. Montaggio sulla scheda mediante connettori.

Funzionalità:

- On/Off della zona mediante contatto libero da tensione (esempio contatto finestra).

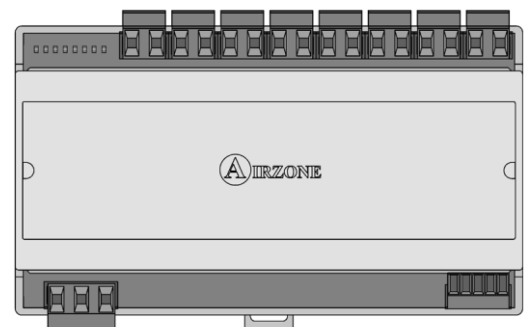


MODULO DI CONTROLLO IMPIANTO DI RISCALDAMENTO (AZCE6OUTPUT8)

Modulo per il controllo dell'impianto di riscaldamento per singola zona. Comunicazione tramite il bus di espansione con la scheda elettronica centrale. Alimentazione esterna 230 VAC. Montaggio su barra DIN.

Funzionalità:

- Controllo fino a 8 attuatori dell'impianto di riscaldamento tramite relè da 10 A a 230 VAC.



TERMOSTATO INTELLIGENTE BLUEFACE (AZCE6BLUEFACEC)

Interfaccia grafica a colori con schermo capacitivo e finitura in acciaio e vetro per il controllo di zona in un sistema Airzone, comunicazione tramite cavo. Alimentato tramite la scheda centrale del sistema e disponibile nei colori Bianco e Nero.

Funzionalità:

- 6 lingue disponibili (spagnolo, inglese, francese, italiano, tedesco e portoghese).
- Controllo della temperatura, del modo di funzionamento (termostato maestro) e velocità di ventilazione (termostato maestro e installazione con fancoil).
- Lettura della temperatura e della umidità relativa in ambiente.
- Controllo della tipologia di impianto (aria, radiante, combinato).
- Funzione Eco-Adapt e Sleep.
- Programmazione oraria di temperatura e modo.
- Accesso e controllo remoto alle altre zone del sistema.
- Informazioni meteorologiche e di consumo della macchina (opzionali).



TERMOSTATO THINK CAVO /RADIO (AZCE6THINK [C/R])

Interfaccia grafica con schermo monocromatico a basso consumo e tasti capacitivi con finitura in acciaio e vetro per il controllo di una zona in sistemi Airzone. Comunicazioni via cavo/radio. Alimentazione diretta dalla scheda elettronica centrale (cavo) o con batteria a bottone CR2450 (radio). Disponibile nei colori nero e bianco.

Funzionalità:

- 6 lingue disponibili (spagnolo, inglese, francese, italiano, tedesco e portoghese).
- Controllo della temperatura, modo di funzionamento (configurazione maestro) e velocità di ventilazione (termostato maestro e installazione con fancoil).
- Lettura della temperatura ambiente e della umidità relativa della zona.
- Funzione Sleep.
- Accesso e controllo remoto alle altre zone del sistema.
- Informazioni meteorologiche (opzionale).



TERMOSTATO LITE CAVO /RADIO (AZCE6LITE [C/R])

Termostato con tasti capacitivi e finitura in acciaio e vetro per il controllo della temperatura in un sistema Airzone. Comunicazioni via cavo/radio. Alimentazione diretta dalla scheda elettronica centrale (cavo) o con batteria a bottone CR2450 (radio). Disponibile nei colori nero e bianco.

Funzionalità:

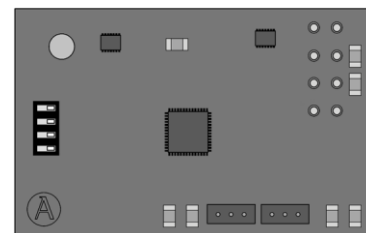
- On/Off della zona.
- Controllo della temperatura desiderata con passo di 1 °C fino a un massimo di ± 3 °C.
- **Letture della temperatura ambiente e dell'umidità relativa.**



INTERFACCIA DI COMUNICAZIONE (AZX6QADAPT XXX)

Elemento che integra il funzionamento delle unità di climatizzazione e i sistemi di zonificazione Airzone ottenendo un funzionamento migliorato:

- On/Off in base all'esistenza o meno di domanda nelle zone dell'installazione.
- Cambio automatico del modo di funzionamento dal termostato maestro Airzone (Stop, Ventilazione, Freddo, Caldo e Deumidificazione).
- Selezione automatica della velocità del ventilatore in base al numero delle zone in regime di domanda, consentendo generalmente il funzionamento senza bypass.
- Regolazione della temperatura impostata in base alle temperature impostate selezionate nei termostati di zona del sistema Airzone e l'algoritmo Eco-Adapt

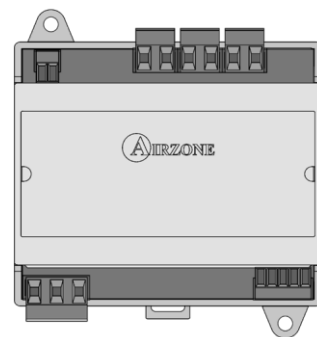


INTERFACCIA DI COMUNICAZIONE FANCOIL 0-10 V (AZX6010VOLT SZ)

Interfaccia di controllo di unità zonificate aria-acqua. Controllo del ventilatore mediante uscita 0-10 V e apertura-chiusura di elettrovalvole. Compatibile per installazioni a 2 e 4 tubi. Alimentazione esterna a 230 VAC. Installazione su guida DIN o superficie.

Funzionalità:

- Dispone di due relè per il controllo di elettrovalvole a domanda.
- Uscita da 0-10 V per il controllo del ventilatore.
- Controllo automatico della velocità in funzione delle zone in regime di domanda.

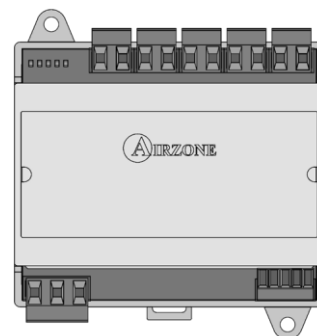


INTERFACCIA DI COMUNICAZIONE FANCOIL (AZX6FANCOILZ)

Interfaccia di controllo di unità zonificate aria-acqua. Controllo di massimo tre velocità e apertura-chiusura di elettrovalvole. Compatibile per installazioni a 2 e 4 tubi. Alimentazione esterna a 230 VAC. Installazione su guida DIN o superficie.

Funzionalità:

- Dispone di due relè per il controllo di elettrovalvole a domanda.
- Dispone di tre relè per il controllo di massimo tre velocità.
- Controllo automatico della velocità in funzione delle zone in regime di domanda

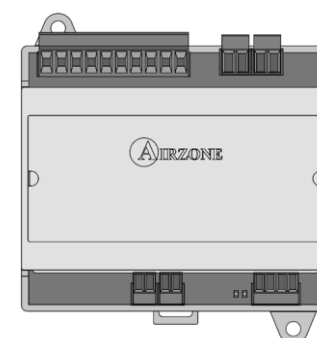


INTERFACCIA DI COMUNICAZIONE UNITÀ ELETTROMECCANICA (AZX6ELECTROMECC)

Interfaccia di controllo di unità di aria condizionata con controllo elettromeccanico. Gestione di un massimo di due compressori in un impianto (equilibrato) o due impianti. Alimentazione mediante bus unità. Installazione su guida DIN o superficie.

Funzionalità:

- Relè per il controllo del ventilatore.
- Relè per il controllo di massimo due compressori.
- Relè per il controllo del modo Caldo e Freddo.
- Relè per il controllo della caldaia.
- Due entrate della sonda Airzone per la protezione delle unità di produzione.

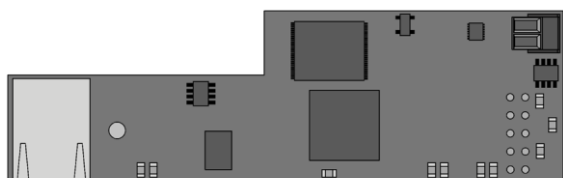


WEBSERVER AIRZONE CLOUD ETHERNET/WI-FI (AZX6WEBSCLOUD [C/R])

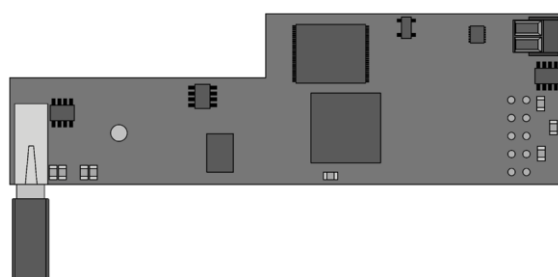
Webserver per la gestione dei sistemi Airzone di un'installazione mediante piattaforma Cloud. Accesso alla piattaforma mediante browser o app (IOS o Android). Collegamento mediante router (AZX6WEBSCLOUDC) o Wi-Fi (AZX6WEBSCLOUDR). Alimentazione mediante bus domotico del sistema.

Funzionalità:

- Controllo di massimo 32 sistemi.
- Configurazione e controllo dei parametri di zone (temperatura ambiente e impostata, modo di funzionamento ecc.) e sistemi mediante piattaforma Cloud.
- Programmazione oraria di temperatura e modo di funzionamento.
- Multi-utente e multi-sessione.
- Controllo esterno mediante piattaforma Cloud.
- Aggiornamento remoto del firmware del Webserver e dei sistemi collegati.
- Gestione e soluzione remota di errori del sistema.



AZX6WEBSCLOUDC



AZX6WEBSCLOUDR

ELEMENTO DI CONTROLLO SUPERMAESTRO (AZX6CSMASTER [S/E] [B/G])

Elemento di controllo touch, digitale, cablato e con schermo LCD monocromatico retroilluminato, per la gestione dei sistemi di una installazione. Alimentato attraverso il bus domotico del sistema. Installazione in superficie (AZX6CSMASTERS) o a incasso a parete (AZX6CSMASTERE). Disponibile nei colori bianco e grigio.

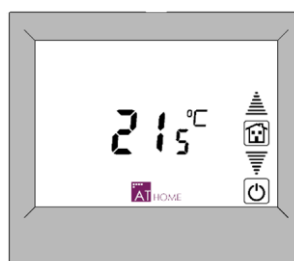
Funzionalità:

- Fino a 8 gruppi di controllo.
- Controllo del modo e della temperatura impostata.
- Controllo del modo forzato: Impone il modo e la temperatura, bloccando il controllo da parte dell'utente.
- Controllo del modo semi-forzato: Impone i limiti di modo e una temperatura ogni ora.
- Controllo del modo libero: Invia il modo e la temperatura, consentendo all'utente di apportare modifiche.
- Programmazione oraria di temperatura e modo di funzionamento.

AZX6CSMASTERE



AZX6CSMASTERS

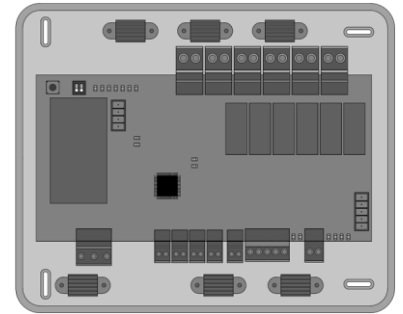


SCHEDA DI CONTROLLO DI PRODUZIONE (AZX6CCP)

Periferica di controllo di unità esterne mediante 6 relè da 10 A a 230 VAC. Comunicazioni mediante bus domotico. Alimentazione esterna. Montaggio in superficie.

Funzionalità:

- Consente di controllare fino a 32 sistemi.
- Controllo del modo freddo e modo caldo attraverso due relè.
- Controllo della domanda d'aria fredda e aria calda attraverso due relè.
- Controllo della domanda di elementi radianti freddi e caldi attraverso due relè.
- 3 ingressi di modo semi-forzato.
- Ingresso per sonda di caldaia.

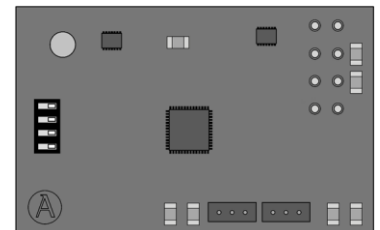


INTERFACCE DI AEROTERMIA (AZX6ACUACP XXX)

Interfaccia di comunicazione tra le unità di aerotermia e i sistemi Airzone. Collegamento e alimentazione mediante bus unità della centrale di controllo produzione Airzone (AZX6CCP).

Funzionalità:

- Algoritmi di efficienza energetica integrati.
- Funzione On-Off remoto.
- Sincronizzazione del modo di funzionamento con i sistemi Airzone (freddo e caldo).
- Imposizione della temperatura dell'acqua di produzione in base alla domanda.



INTERFACCIA DI INTEGRAZIONE KNX (AZX6KNX)

Interfaccia di integrazione di sistemi di climatizzazione Airzone mediante ModBus in sistemi di controllo KNX TP-1. Alimentazione mediante bus KNX. Installazione su guida DIN.

Funzionalità:

- Una scheda centrale Airzone per interfaccia KNX.
- Full KNX.
- Dati standard KNX.
- Configurabile da ETS in modo facile e rapido.
- Controllo delle zone mediante dispositivi KNX.
- Controllo del tipo di installazione.
- Rilevamento di errori durante la comunicazione



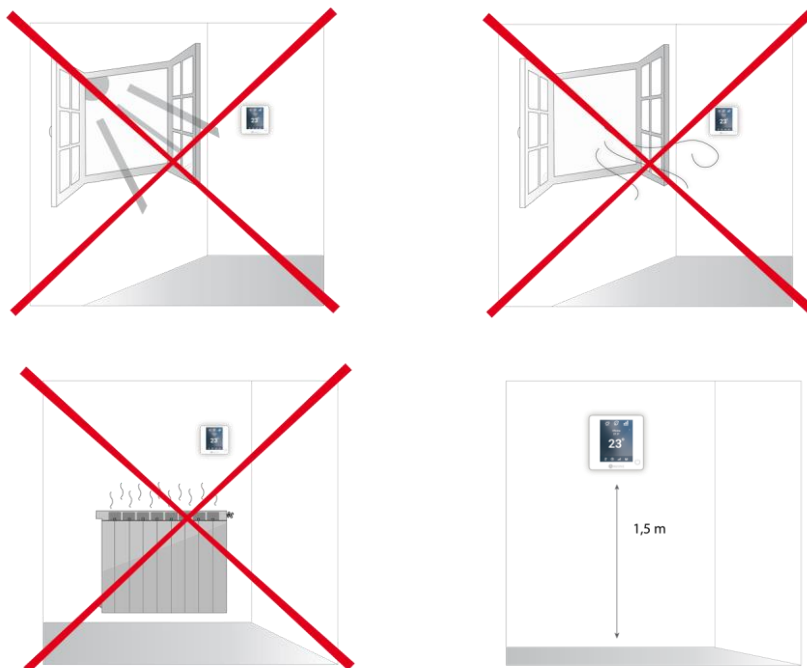
RACCOMANDAZIONI GENERALI

Seguire rigorosamente le indicazioni esposte in questo manuale:

- Il sistema deve essere installato da un tecnico qualificato.
- Effettuare tutti i collegamenti senza alimentazione elettrica.
- Collocare e connettere gli elementi secondo la regolamentazione elettronica in vigore.
- Utilizzare il cavo Airzone per il collegamento di comunicazione con il sistema: cavo schermato e doppino, formato da 4 fili ($2 \times 0,22 \text{ mm}^2 + 2 \times 0,5 \text{ mm}^2$).
- **Non connettere il polo "-" nel morsetto "+". Può danneggiare il dispositivo.**
- Per gli elementi con alimentazione esterna da 230 VAC è necessario collegare i poli A e B del bus per le comunicazioni. Non è consigliabile collegare i poli "+" e "-" di alimentazione.
- Per il collegamento dei motori alle uscite del motore, utilizzare un cavo a 2 fili da $0,75 \text{ mm}^2$.
- Rispettare il codice dei colori per tutti gli elementi del sistema.
- Non collocare il bus di sistema vicino a linee di forza, fluorescenti, motori ecc., poiché possono generare interferenze nelle comunicazioni.



- Si consiglia di etichettare le uscite del motore per una facile identificazione in caso di manutenzione.
- Seguire le raccomandazioni seguenti per la collocazione dei termostati:



INSTALLAZIONE DEL SISTEMA

Seguire le seguenti indicazioni per realizzare una corretta installazione del sistema:

- 1) Realizzare tutti i collegamenti elettrici (vedi sezione *Installazione e collegamento*).
 - Collegare i motori.
 - Collegare l'interfaccia di comunicazione.
 - Collegare i diversi elementi del sistema (termostati, moduli ecc.).
 - Alimentare la scheda centrale.
- 2) Verificare la corretta installazione e il corretto collegamento del sistema (vedi sezione *Verifica dell'installazione e del collegamento*).
- 3) Configurare il sistema.
 - Configurare i vari termostati del sistema (vedi sezioni *Configurazioni iniziali e Configurazioni avanzate*).
 - Ricordare che i sistemi Airzone permettono di configurare le interfacce maestre e di zona. Da un termostato maestro sarà possibile realizzare un cambio di Modo, definire il grado di efficienza con la funzione Eco-Adapt o selezionare le velocità nell'unità.

Per accedere a tutta la documentazione tecnica, all'autodiagnosi, alla sezione FAQ, ai video per l'installazione e la configurazione del sistema e la dichiarazione di conformità, accedere alla sezione dei Prodotti del web Myzone: myzone.airzoneitalia.it/prodotti/

INSTALLAZIONE E COLLEGAMENTO

SCHEDA CENTRALE (AZCE6FLEXA3 / AZCE6IBPRO6)

Montaggio

La scheda centrale del sistema viene fornita in una scatola con viti per fissarla in superficie (Fig. 1). La collocazione e l'installazione di questo elemento deve rispettare la regolamentazione elettronica in vigore.

Seguire le seguenti indicazioni per installare la scheda centrale:

- Posizionare la scheda centrale vicino all'unità da controllare.
- Svitare il coperchio per fissare la parte posteriore alla parete.
- Avvitare nuovamente il coperchio una volta realizzati tutti i collegamenti.

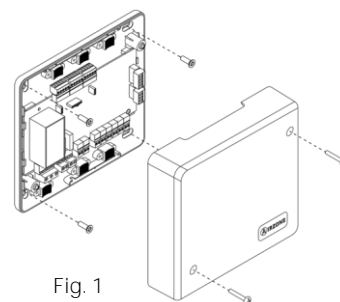


Fig. 1

Il sistema Flexa 3.0 dispone di un'opzione che consente di incorporare un modulo di controllo On/Off di zona al pannello della scheda centrale (AZCE6ONOFF6Z). A tale scopo introdurre il modulo nei connettori abilitati nella scheda centrale (Fig. 2).

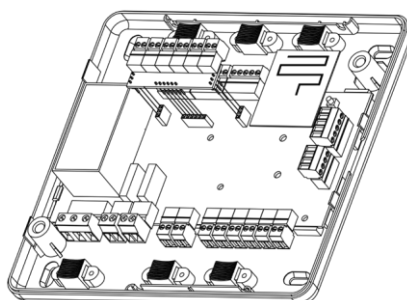


Fig. 2

Collegamenti

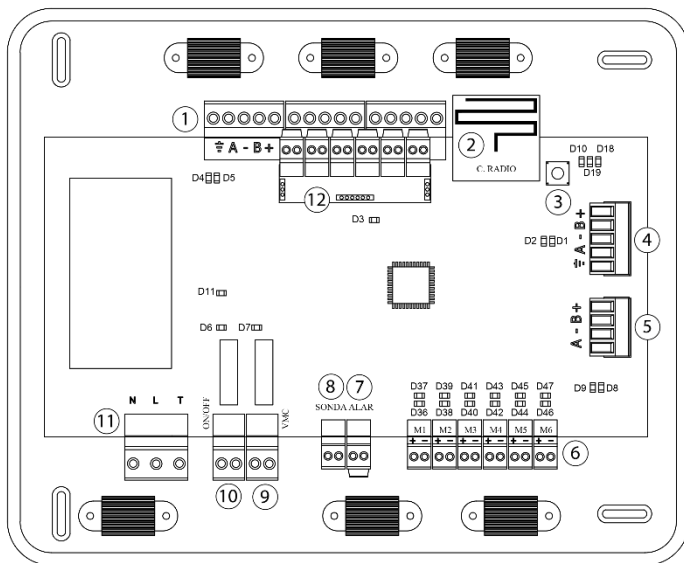


Fig. 3

N°	Descrizione
1	Bus di espansione
2	Modulo radio
3	SW1
4	Bus domotico
5	Bus unità
6	Uscite del motore
7	Ingresso dell'allarme (normalmente chiusa)
8	Sonda temperatura
9	VMC/Caldaia
10	Relè On-Off AA
11	Alimentazione
12	Modulo ON/OFF (solo AZCE6IBPRO6)

Connettori del bus di espansione

Il bus di espansione permette di collegare tutti gli elementi interni indipendenti della scheda centrale e può arrivare a controllare fino a 6 zone (8 con il modulo di espansione AZCE6EXP8Z). Gli elementi da collegare sono i seguenti:

- Termostati Blueface (AZCE6BLUEFACEC), Think (AZCE6THINKC) e Lite (AZCE6LITEC).
- Modulo di controllo degli elementi radianti (AZCE6OUTPUT8).

Dispone di 3 morsetti a 5 pin per il collegamento del bus di espansione. Questo sistema permette il collegamento a stella e in modo bus. Fissare i cavi con le viti del morsetto rispettando il codice dei colori (Fig. 4).

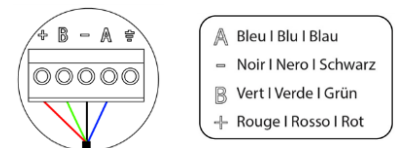


Fig. 4

SW1

La scheda centrale del sistema dispone di una comunicazione radio per il collegamento degli elementi radio Airzone. L'associazione di questi dispositivi viene realizzata mediante l'apertura del canale di associazione nella scheda centrale. A tale scopo premere SW1 fino a che il LED D19 non si illumina di rosso (Fig. 5). Il sistema manterrà il canale di associazione radio aperto per 15 minuti.

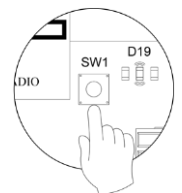


Fig. 5

Reset del sistema: Nel caso in cui sia necessario riportare il sistema ai valori di fabbrica, mantenere premuto SW1 finché il LED D19 non smette di lampeggiare.

Connettore del bus domotico

Il bus domotico permette all'utente di collegare vari sistemi tra di loro, per poter gestire tutti i sistemi attraverso le periferiche di controllo offerte da Airzone o la loro integrazione in una rete di controllo superiore. Gli elementi da collegare sono i seguenti:

- Webserver Cloud (AZX6WEBSCLLOUD [C/R]).
- Interfaccia di integrazione KNX (AZX6KNX).
- Centrale di controllo produzione (AZX6CCP).
- Elemento di controllo Supermaestro (AZX6CSMASTER [S/E]).

Dispone di 1 morsetto a 5 pin per il collegamento del bus domotico. Il collegamento di questo sistema avviene solo in modo bus. Fissare i cavi con le viti del morsetto rispettando il codice dei colori (Fig. 6).

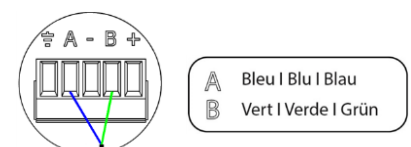


Fig. 6

Connettore del bus unità

Il bus unità permette di collegare diverse interfacce di controllo per l'unità di aria installata. Gli elementi da collegare sono i seguenti:

- Interfacce di comunicazione (AZX6QADAPT xxx).
- Interfaccia di comunicazione 0-10 V (AZX6010VOLTSZ).
- Interfaccia di comunicazione elettromeccanica (AZX6ELECTROMECC).
- Interfaccia di comunicazione fancoil (AZX6FANCOILZ).

Dispone di 1 morsetto a 4 pin per il collegamento del bus unità. Il collegamento per questi elementi è punto a punto. Fissare i cavi con le viti del morsetto rispettando il codice dei colori (Fig. 7).

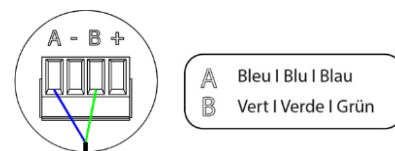


Fig. 7

Scollegare il morsetto del bus unità e collocare il connettore e il supporto dell'interfaccia per collegare le interfacce integrate (Fig. 8).

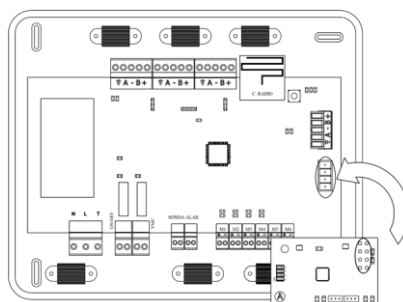


Fig. 8

Uscite del motore

Le uscite del motore da 12 V consentono di collegare gli elementi motorizzati Airzone di ogni zona attraverso la scheda centrale del sistema, con un massimo di 8 motorizzazioni per scheda centrale e fino a 2 motorizzazioni per uscita, permettendo così una facile gestione degli stessi.

Dispone di 6 morsetti a 2 pin per il collegamento delle uscite motorizzate. Fissare i cavi con le viti del morsetto rispettando il codice dei colori (Fig. 9).

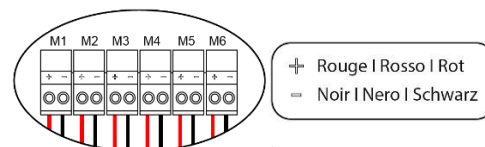


Fig. 9

Ingresso dell'allarme

Questo ingresso stabilisce il modo Stop nell'unità di climatizzazione, chiudendo tutte le serrande del sistema in caso di avviso di allarme, bloccando il modo di funzionamento. Questo ingresso è configurato come normalmente chiuso. Per il corretto funzionamento del sistema, questo contatto viene inviato con un ponte dalla fabbrica.

Connettore della sonda di temperatura

Consente di misurare la temperatura di ripresa di un'unità di aria condizionata con una sonda esterna. Si consiglia l'uso di questa sonda ogni volta che si lavora con unità di funzionamento elettromeccaniche o NO Inverter, in cui sia necessario controllare la temperatura di ripresa dell'unità.

Connettore VMC/Caldaia

Questa uscita può essere configurata per il controllo di unità di ventilazione meccanica forzata (VMC) o per gestire una caldaia. (Vedi sezione *Menu delle configurazioni avanzate del termostato Blueface, parametri del sistema*)

Configurazione VMC

Stato	Stop	Ventilazione	Freddo aria	Freddo pavimento	Caldo aria	Caldo pavimento
Domanda ON	VMC OFF	VMC ON	VMC ON	VMC ON	VMC ON	VMC ON
Domanda OFF	VMC OFF	VMC ON	VMC ON	VMC ON	VMC ON	VMC ON

Configurazione Caldaia

Stato	Stop	Ventilazione	Freddo aria	Freddo pavimento	Caldo aria	Caldo pavimento
Domanda ON	CALD. OFF	CALD. OFF	CALD. OFF	CALD. OFF	CALD. OFF	CALD. ON
Domanda OFF	CALD. OFF	CALD. OFF	CALD. OFF	CALD. OFF	CALD. OFF	CALD. OFF

Le caratteristiche tecniche del relè della VMC/Caldaia sono I_{max} : da 1 A a 24-48 V senza alimentazione. Per controllare elementi di potenza maggiore si consiglia l'uso di contattori della potenza da controllare.

Relè On-Off AA

Questa uscita è stata progettata per le funzioni On-Off di unità di climatizzazione, nel caso in cui si desideri solo questo tipo di controllo. La logica di funzionamento di questa uscita è la seguente:

Stato	Stop	Ventilazione	Freddo	Caldo aria	Caldo pavimento
Domanda ON	UNITÀ OFF	UNITÀ ON	UNITÀ ON	UNITÀ ON	UNITÀ OFF
Domanda OFF	UNITÀ OFF	UNITÀ OFF	UNITÀ OFF	UNITÀ OFF	UNITÀ OFF

Le caratteristiche tecniche del relè di On-Off sono I_{max} : da 1 A a 24-48 V senza alimentazione. Per controllare elementi di potenza maggiore si consiglia l'uso di contattori della potenza da controllare.

Connettore dell'alimentazione

L'alimentazione della scheda centrale del sistema, e di conseguenza di quella degli elementi collegati a questa, avviene mediante questo connettore. Alimentazione esterna da 230 VAC. Il collegamento viene realizzato con un morsetto a 3 pin. Fissare i cavi con le viti del morsetto rispettando il codice dei colori (Fig. 10).

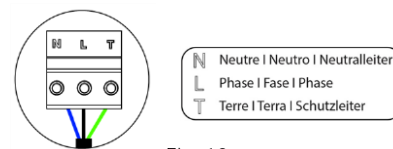


Fig. 10

Modulo On/Off

Questo connettore consente di accendere/spengere la zona mediante un elemento meccanico senza alimentazione. È un modulo di tipo Plug & Play: una volta collegato, il sistema lo riconosce e funziona correttamente. La logica di funzionamento è normalmente chiusa.

Per il suo corretto funzionamento, viene fornito dalla fabbrica con un ponte.

Importante: È necessario utilizzare un cavo schermato per controllare gli ingressi del modulo.

N°	Significato
1	Contatto On/Off zona 1
2	Contatto On/Off zona 2
3	Contatto On/Off zona 3
4	Contatto On/Off zona 4
5	Contatto On/Off zona 5
6	Contatto On/Off zona 6

Nota: Durante l'apertura del contatto di una zona, vengono chiusi gli elementi controllati in tale zona dopo 60 secondi e il termostato indica l'apertura di questo ingresso con un messaggio (Fig. 11).

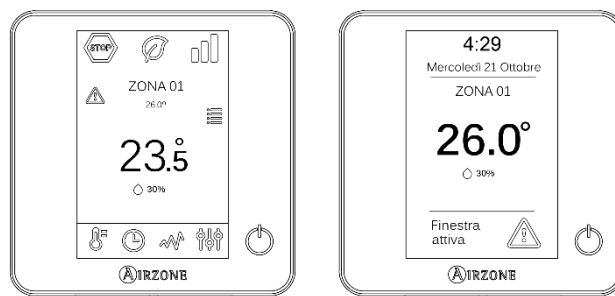


Fig. 11

MODULO DI ESPANSIONE 8 ZONE (AZCE6EXP8Z)

Collegamenti

Il modulo di espansione deve essere integrato nel bus di espansione della scheda centrale. Dispone di 3 morsetti a 5 pin, scollegare uno dei morsetti e collocare il connettore del modulo (Fig. 12).

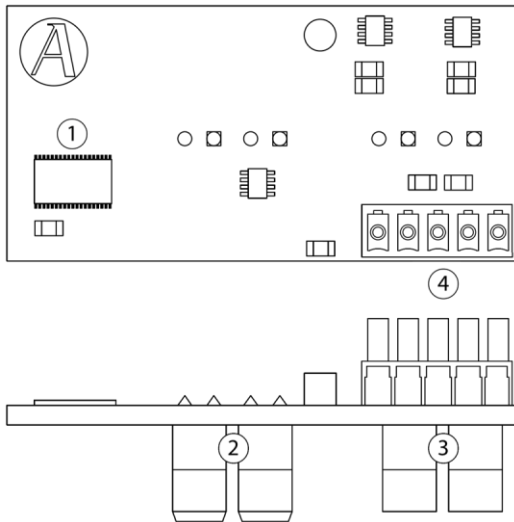


Fig. 12

N°	Descrizione
①	Microprocessore
②	Contatti finestra
③	Uscite motori
④	Bus di espansione

Dispone di 2 morsetti a 2 pin per il collegamento delle uscite del motore ③. Fissare i cavi con le viti del morsetto rispettando il codice dei colori (Fig. 13).

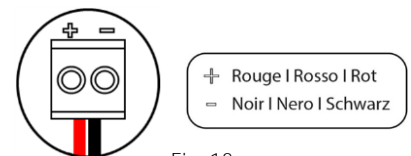


Fig. 13

MODULO DI CONTROLLO IMPIANTO DI RISCALDAMENTO (AZCE6OUTPUT8)

Montaggio

Il modulo di controllo degli elementi radianti viene montato su una guida DIN (Fig. 14). Questo modulo richiede un'alimentazione esterna da 230 VAC. La collocazione e l'installazione di questo modulo deve rispettare la regolamentazione elettronica in vigore.

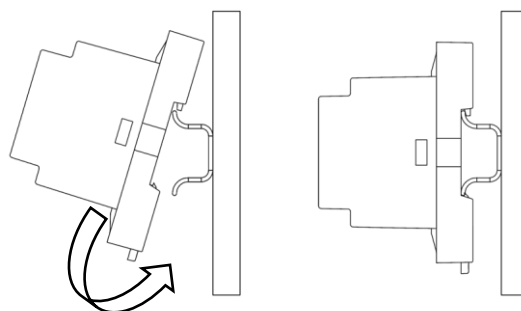


Fig. 14

Nota: Tirare la linguetta verso il basso per rimuovere il modulo.

Collegamenti

Il modulo di controllo degli elementi radianti è un dispositivo che si collega al bus di espansione della scheda centrale (Fig. 15).

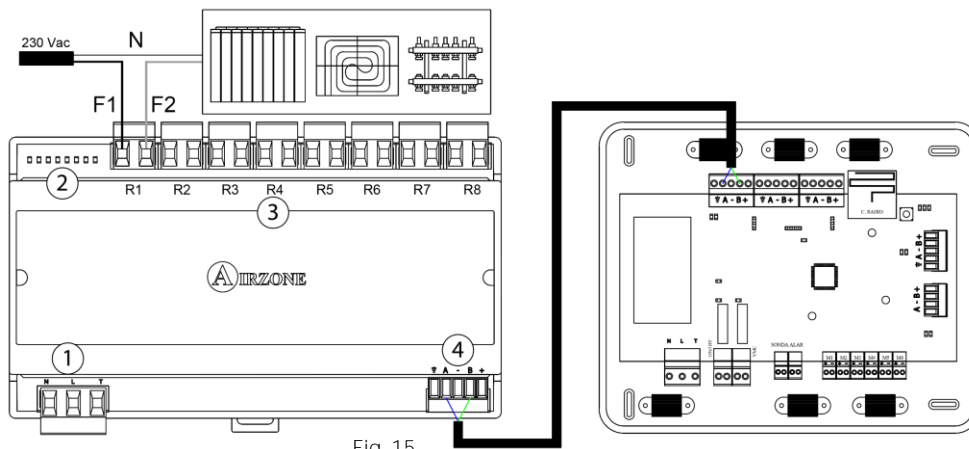


Fig. 15

N°	Significato
1	Alimentazione
2	Ledi di stato dei relè
3	Relè di zona
4	Bus di espansione

Le caratteristiche dei relè di controllo sono I_{max} : da 10 A a 230 VAC senza alimentazione.

Per controllare elementi di potenza maggiore si consiglia l'uso di contattori della potenza da controllare. Ricordare di collegare il neutro direttamente dal circuito fino all'elemento da controllare.

Il funzionamento dei relè è il seguente:

N°	Significato
R1	Domanda elemento radiante zona 1
R2	Domanda elemento radiante zona 2
R3	Domanda elemento radiante zona 3
R4	Domanda elemento radiante zona 4
R5	Domanda elemento radiante zona 5
R6	Domanda elemento radiante zona 6
R7	Domanda elemento radiante zona 7
R8	Domanda elemento radiante zona 8

Dispone di 1 morsetto a 5 pin per il collegamento al bus di espansione della scheda centrale (4). Fissare i cavi con le viti del morsetto rispettando il codice dei colori (Fig. 16).

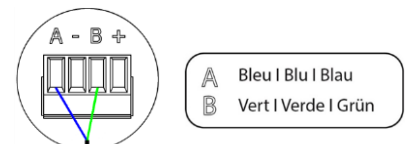


Fig. 16

Il collegamento per l'alimentazione elettrica al modulo avviene mediante un morsetto a 3 pin (1). Fissare i cavi con le viti del morsetto rispettando la sua polarità (Fig. 17).

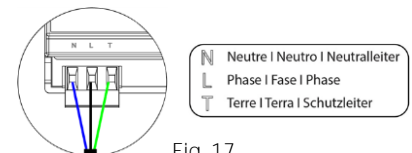


Fig. 17

Appena viene alimentato, il modulo di controllo degli elementi radianti realizza un'apertura-chiusura sequenziale di tutte le uscite del relè. Questa operazione viene ripetuta una volta alla settimana, per garantire il corretto funzionamento delle valvole.

TERMOSTATI CABLATI (AZCE6BLUEFACEC / AZCE6THINKC / AZCE6LITEC)

Montaggio

I termostati cablati di Airzone vengono montati in superficie mediante supporto. Si prega di ricordare che la distanza massima raccomandabile per questi dispositivi è di 40 metri. Per fissarli alla parete è necessario seguire le seguenti indicazioni (Fig. 18):

- Separare la parte posteriore del termostato e realizzare gli opportuni collegamenti.
- Fissare la parte posteriore del termostato alla parete.
- Collocare il display sul supporto già fissato.
- Collocare le viti di sicurezza antivandalo per un maggior fissaggio del termostato (opzionali).

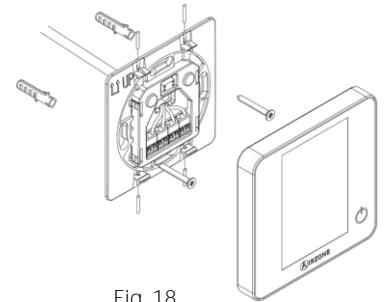


Fig. 18

Collegamenti

I termostati Airzone si collegano al bus di espansione della scheda centrale. Fissare i cavi con le linguette dei morsetti rispettando il codice dei colori (Fig. 19).

Importante: Usare un cacciavite di dimensioni adeguate per fare pressione sulla linguetta di bloccaggio (Fig. 20).

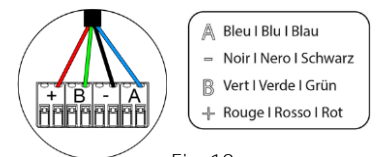


Fig. 19

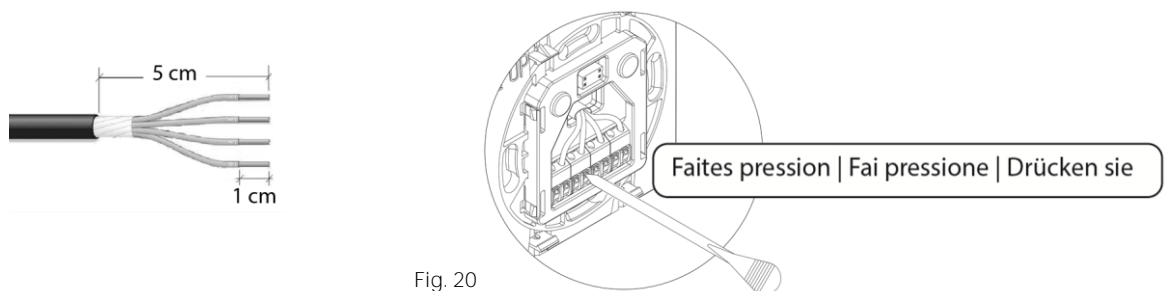


Fig. 20

TERMOSTATI RADIO (AZCE6THINKR / AZCE6LITER)

Montaggio

I termostati radio di Airzone vengono montati in superficie mediante supporto. Si prega di ricordare che la distanza massima raccomandabile per questi dispositivi è di 40 metri.

Per fissarli alla parete è necessario seguire le seguenti indicazioni (Fig. 21):

- Separare la parte posteriore del termostato e introdurre la batteria a bottone CR2450.
- Fissare la parte posteriore del termostato alla parete.
- Collocare il display sul supporto già fissato.
- Collocare le viti di sicurezza antivandalo per un maggior fissaggio del termostato.

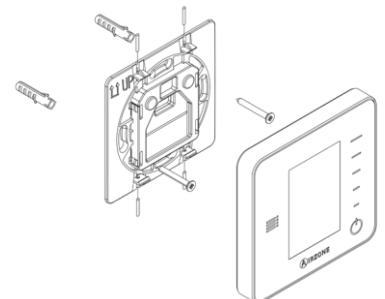


Fig. 21

Cambio della batteria

L'icona apparirà sul salvaschermo dei termostati Think (Fig. 22) per indicare il livello basso della batteria nei termostati radio. Nel caso dei termostati radio Lite, apparirà il messaggio di avviso *Lite batteria bassa* sul salvaschermo dei termostati Blueface. Premendo sull'icona di avviso dello schermo principale apparirà un menu, in cui viene indicata la zona del termostato Lite con il livello di batteria basso (Fig. 23).



Fig. 22



Fig. 23

Per sostituire la batteria, separare il termostato dal suo supporto e provvedere alla sostituzione della batteria (CR2450) (Fig. 24).

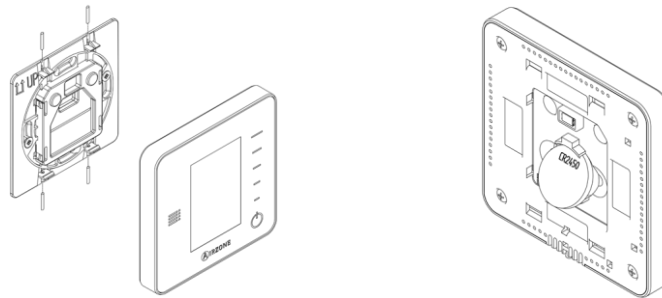


Fig. 24

Importante: Si consiglia l'uso di batterie di marchi di qualità, simili a quelle fornite. Una batteria di qualità inferiore potrebbe avere un ciclo di vita minore.

Smaltire la batteria in un punto di raccolta per il riciclaggio adeguato.

Nota: Si prega di ricordare di togliere il sistema antivandalo prima di rimuovere il termostato dalla parete.

INTERFACCIA DI COMUNICAZIONE FANCOIL 0-10 V (AZX6010VOLT SZ)

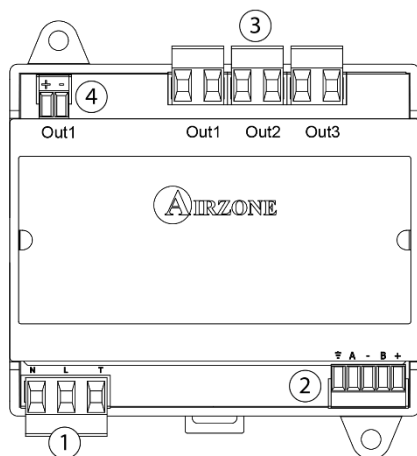


Fig. 25

Significato	
①	Alimentazione
②	Bus macchina
③	OUT 1 Domanda aria fredda
	OUT 2 Domanda aria calda
	OUT 3 Domanda ventilatore
④	Controllo ventilatore

Montaggio

L'interfaccia di comunicazione da 0-10 V viene montata su una guida DIN (Fig. 26) o in superficie (Fig. 27). Questo modulo richiede un'alimentazione esterna da 230 VAC. La collocazione e l'installazione di questo modulo deve rispettare la regolamentazione elettronica in vigore.

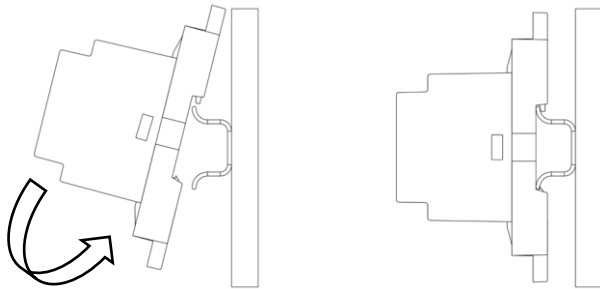


Fig. 26

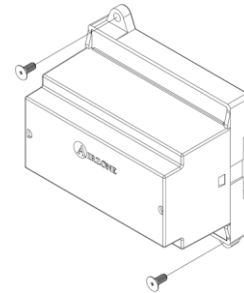


Fig. 27

Nota: Tirare la linguetta verso il basso per rimuovere il modulo su guida DIN.

Collegamenti

L'interfaccia di comunicazione da 0-10 V si collega al bus unità della scheda centrale (Fig. 28 e 29).

Schema di collegamento, installazione a 2 tubi

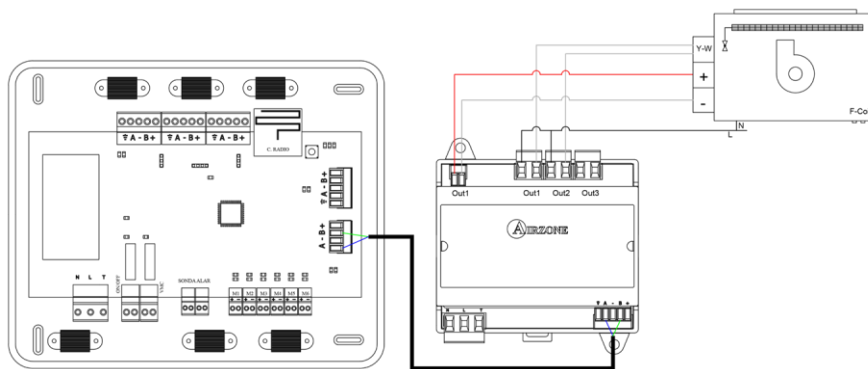


Fig. 28

Schema di collegamento, installazione a 4 tubi

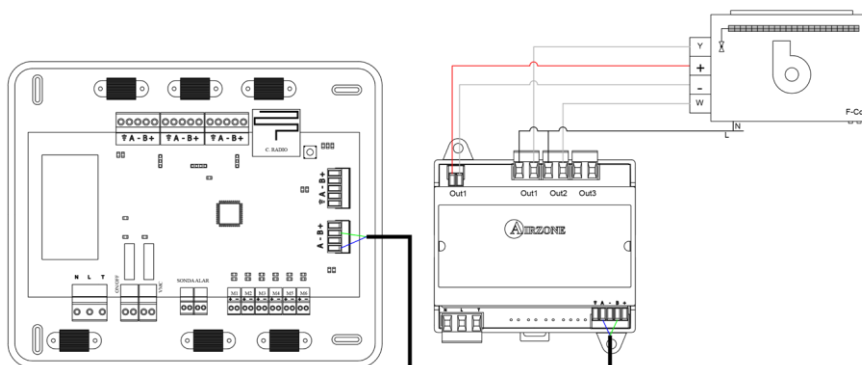


Fig. 29

Le caratteristiche dei relè di controllo sono I_{max} : da 10 A a 230 VAC senza alimentazione.

Per controllare elementi di potenza maggiore si consiglia l'uso di contattori della potenza da contro llare.

Dispone di 1 morsetto a 5 pin per il collegamento al bus unità della scheda centrale
 ②. Fissare i cavi con le viti del morsetto rispettando il codice dei colori (Fig. 30).

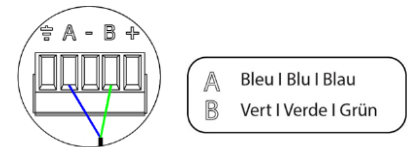


Fig. 30

Il collegamento per l'alimentazione elettrica al modulo avviene mediante un morsetto a 3 pin ①. Fissare i cavi con le viti del morsetto rispettando la sua polarità (Fig. 31).

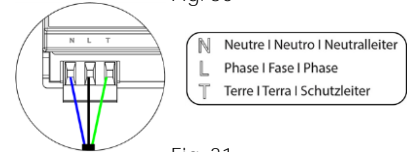


Fig. 31

INTERFACCIA DI COMUNICAZIONE FANCOIL (AZX6FANCOILZ)

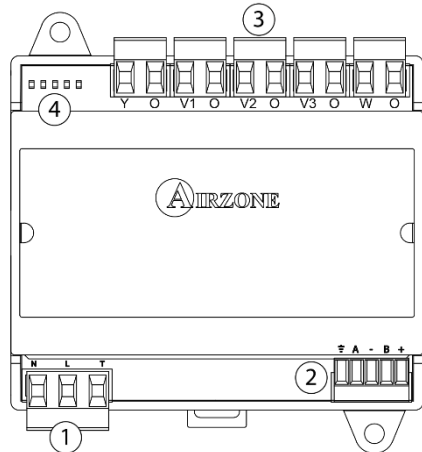


Fig. 32

N°	Descrizione	
①	Alimentazione	
②	Bus macchina	
③	Y-O	Domanda aria fredda
	V1-O	Velocità 1
	V2-O	Velocità 2
	V3-O	Velocità 3
	W-O	Domanda aria calda
④	Led di stato	

Montaggio

L'interfaccia di comunicazione fancoil viene montata su guida DIN (Fig. 33) o in superficie (Fig. 34). Questo modulo richiede un'alimentazione esterna da 230 VAC. La collocazione e l'installazione di questo modulo deve rispettare la regolamentazione elettronica in vigore.

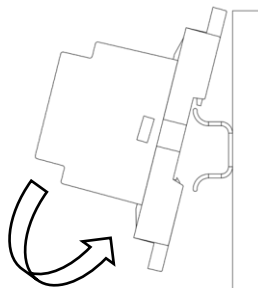


Fig. 33

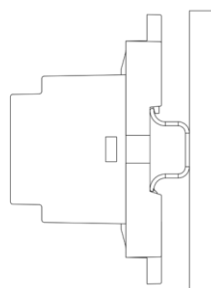


Fig. 34

Nota: Tirare la linguetta verso il basso per rimuovere il modulo su guida DIN.

Collegamenti

L'interfaccia di comunicazione fancoil si collega al bus unità della scheda centrale (Fig. 35 e 36).

Schema di collegamento, installazione a 2 tubi

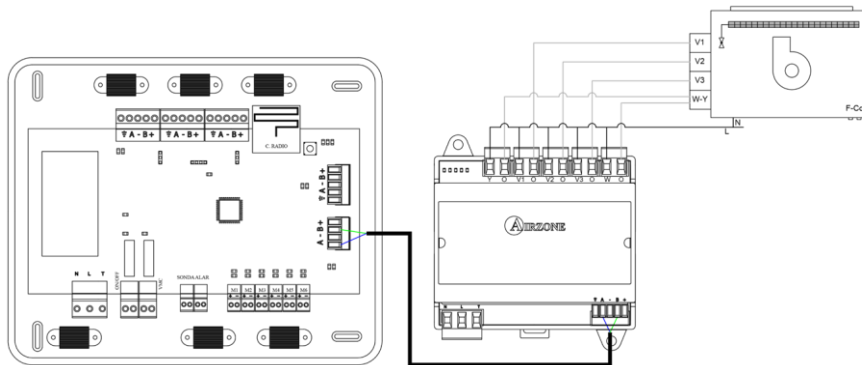


Fig. 35

Schema di collegamento, installazione a 4 tubi

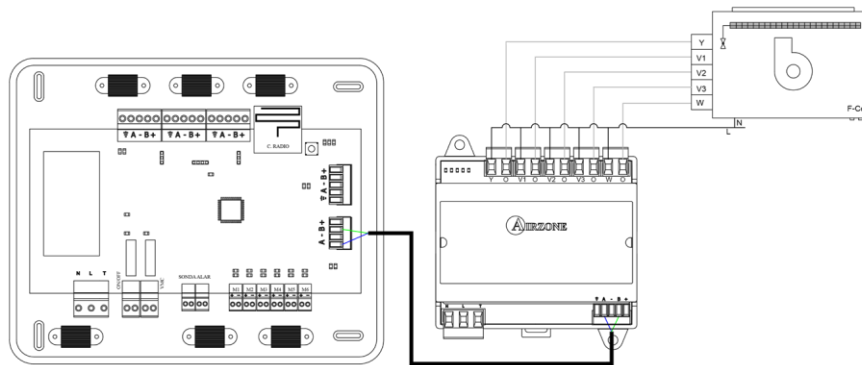


Fig. 36

Le caratteristiche dei relè di controllo sono I_{max} : da 10 A a 230 VAC senza alimentazione. Per controllare elementi di potenza maggiore si consiglia l'uso di contattori della potenza da controllare.

Dispone di 1 morsetto a 5 pin per il collegamento al bus unità della scheda centrale

②. Fissare i cavi con le viti del morsetto rispettando il codice dei colori (Fig. 37).

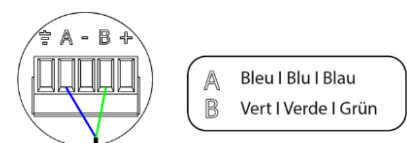


Fig. 37

Il collegamento per l'alimentazione elettrica al modulo avviene mediante un morsetto a 3 pin

①. Fissare i cavi con le viti del morsetto rispettando la sua polarità (Fig. 38).

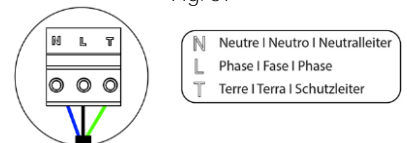


Fig. 38

INTERFACCIA DI COMUNICAZIONE UNITÀ ELETTROMECCANICA (AZX6ELECTROMECC)

Montaggio

L'interfaccia di comunicazione elettromeccanica viene montata su guida DIN (Fig. 39) o in superficie (Fig. 40). Questo modulo richiede un'alimentazione esterna da 230 VAC. La collocazione e l'installazione di questo modulo deve rispettare la regolamentazione elettronica in vigore.

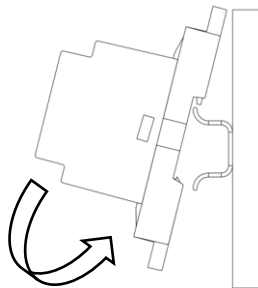


Fig. 39

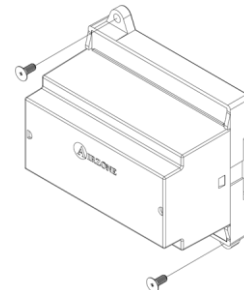
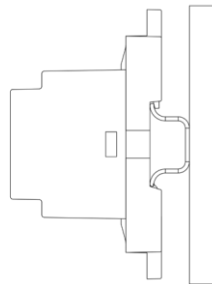


Fig. 40

Nota: Tirare la linguetta verso il basso per rimuovere il modulo su guida DIN.

Collegamenti

L'interfaccia di comunicazione elettromeccanica si collega al bus unità della scheda centrale (Fig. 41).

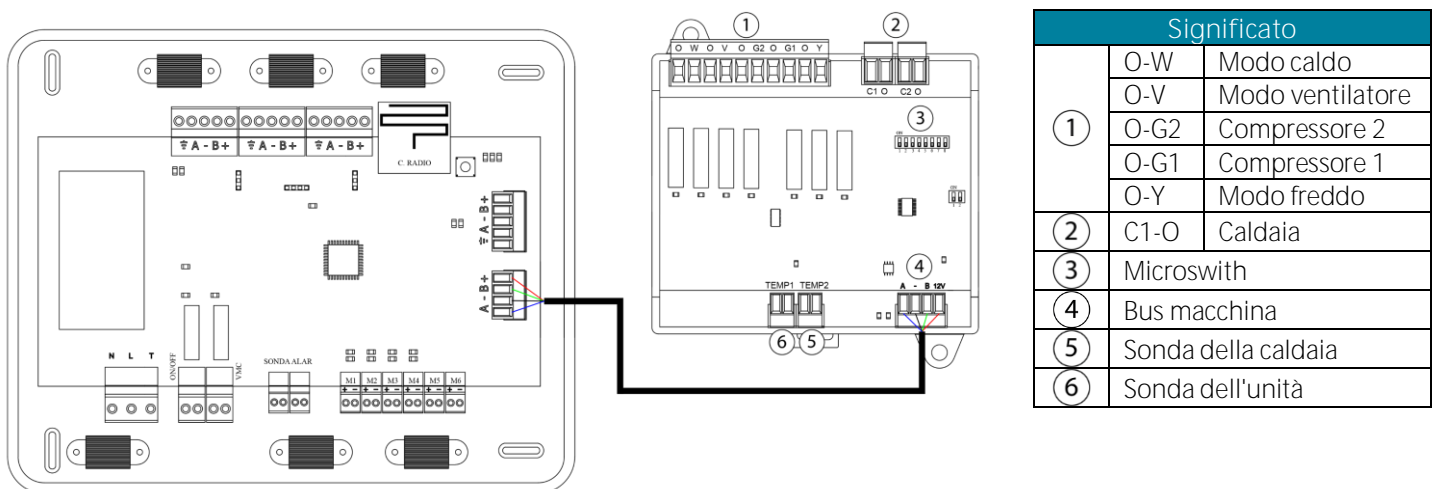


Fig. 41

Le caratteristiche dei relè di controllo del pannello sono: 24/48 VAC senza alimentazione. Per controllare elementi di potenza maggiore si consiglia l'uso di contattori della potenza da controllare.

La logica di funzionamento del microswitch è la seguente:

Significato		
	Tempo di accensione del compressore	ON: 4 min. OFF: 10 sec.
	Ventilazione continua	ON: Accesso permanente, salvo quando viene stabilito il modo Stop OFF: Solo in regime di domanda
	Unità da 1 o 2 impianti	ON: 2 impianti OFF: 1 impianto

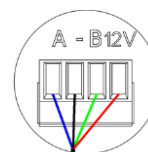
La logica di funzionamento dei relè è la seguente:

Climatizzazione	Domanda	O-W	O-V	O-G2	O-G1	O-Y	C1-O
Stop	-	o	o	o	o	o	o
Ventilazione	Si	o	.	o	o	o	o
	No	o	o	o	o	o	o
Aria fredda (1 impianto)	Si	o	.	o	.*	.	o
	No	o	o	o	o	.	o
Aria fredda (2 impianti)	Se T ^a di ripresa > 28 °C	o
	Se T ^a di ripresa < 28 °C	.	.	o	.*	.	o
	No	.	o	o	o	.	o
Aria calda (1 impianto)	Si*	o	o
	No	.	o	o	o	o	o
Aria calda (2 impianti)	Se T ^a di ripresa < 18 °C	o	o
	Se T ^a di ripresa > 18 °C	.	.	o	.*	o	o
	No	.	o	o	o	o	o
Caldo radiante	Si	.	o	o	o	o	o
	No	.	o	o	o	o	o
Caldo combinato	Dif. > Z °C	o	.
	Dif. < Z °C	.	o	o	o	o	.
	No	.	o	o	o	o	o

*Nota: Alternare l'attivazione delle uscite del compressore O-G1 e O-G2.

Dispone di 1 morsetto a 4 pin per il collegamento al bus unità della scheda centrale

④. Fissare i cavi con le viti del morsetto rispettando il codice dei colori (Fig. 42).

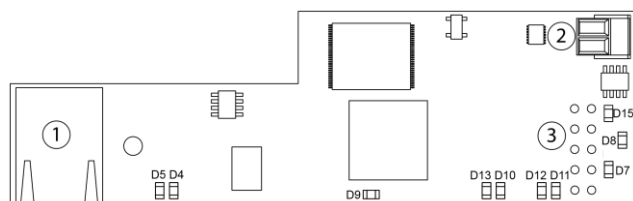


A	Bleu Blu Blau
-	Noir Nero Schwarz
B	Vert Verde Grün
12V	Rouge Rosso Rot

Fig. 42

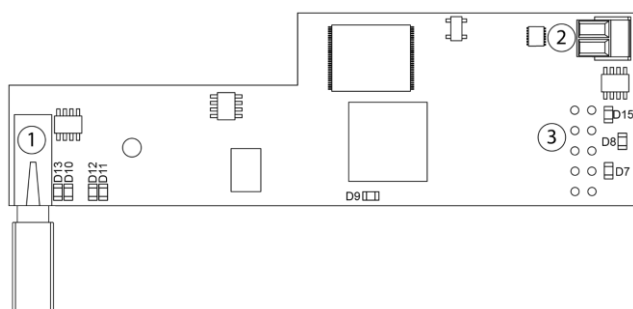
WEBSERVER AIRZONE CLOUD ETHERNET/WI-FI (AZX6WEBSCLLOUD [C/R])

AZX6WEBSCLLOUDC



N°	Descrizione
①	Ethernet
②	Uscita bus domotico
③	Entrata bus domotico

AZX6WEBSCLLOUDR



N°	Descrizione
①	Connettore USB Wi-Fi e antenna
②	Uscita bus domotico
③	Entrata bus domotico

Fig. 43

Montaggio

Il webserver deve essere integrato nel bus domotico della scheda centrale del sistema o nel bus domotico esterno 1 della centrale di controllo produzione (Fig. 44). Dispone di 1 morsetto a 5 pin, scollegare il morsetto al quale si desidera collegare il webserver e collocare il connettore.

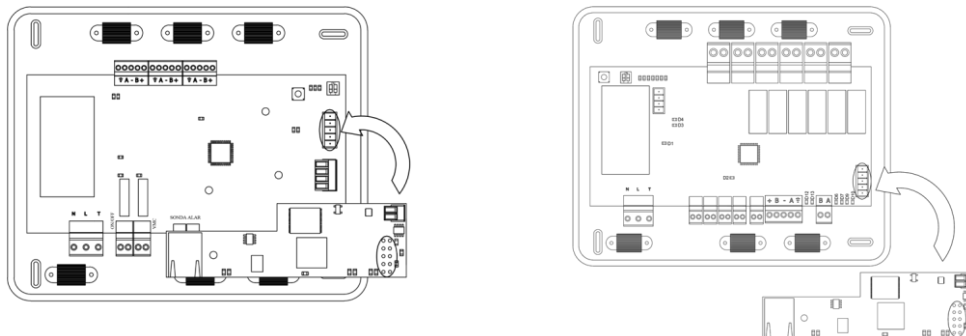


Fig. 44

Collegamenti

Il webserver si collega al bus domotico della scheda centrale (Fig. 45 e 46).

AZX6WEBSCLLOUDC

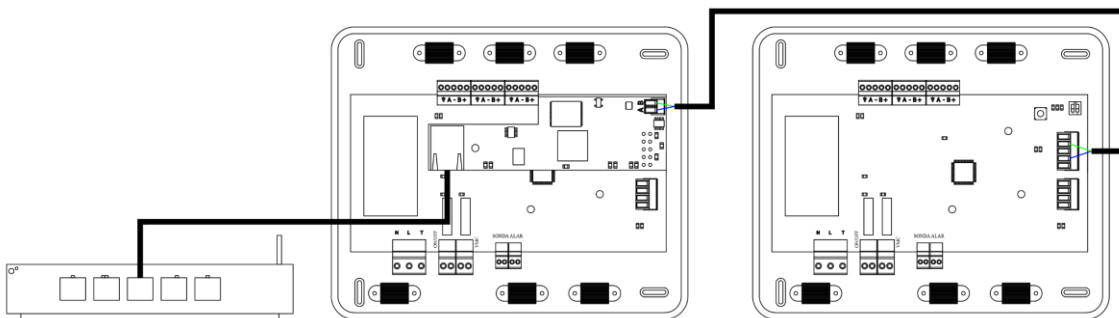


Fig. 45

AZX6WEBSCLLOUDR

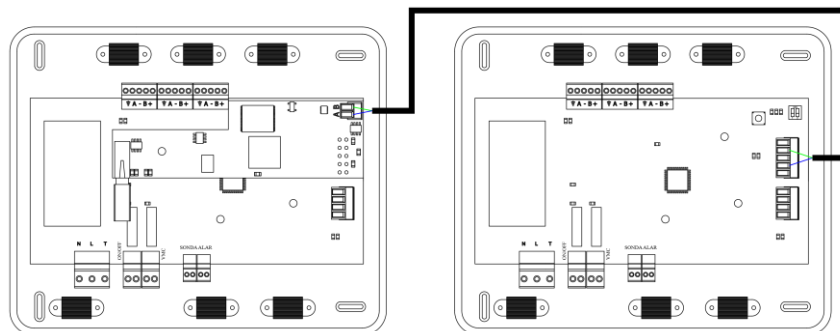


Fig. 46

Dispone di 1 morsetto a 2 pin per il collegamento al bus domotico della scheda centrale

④. Fissare i cavi con le viti del morsetto rispettando il codice dei colori (Fig. 47).

Nota: Si prega di ricordare che per un corretto funzionamento di questo modulo è necessario configurare l'indirizzo di tutte le centrali dell'installazione (vedi sezione Configurazioni avanzate del sistema).

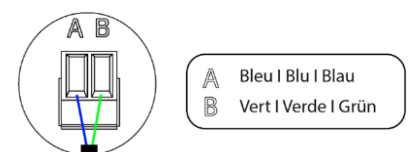


Fig. 47

ELEMENTO DI CONTROLLO SUPERMAESTRO (AZX6CSMASTER [S/E] [B/G])

Montaggio

L'elemento di controllo Supermaestro è disponibile per installazioni in superficie (AZX6CSMASTERS) (Fig. 48) o a incasso (AZX6CSMASTERE) (Fig. 49).

Installazione in superficie

- Separare la parte posteriore del termostato dal supporto per la parete.
- Fissare il supporto direttamente sulla parete o utilizzare una scatola da incasso.
- Collocare la parte posteriore sul supporto già fissato, facendo passare il cavo dal foro. Assicurarsi che sia ben fissata dalle linguette del supporto. Realizzare i collegamenti necessari.
- Collocare il display sulla parte posteriore.

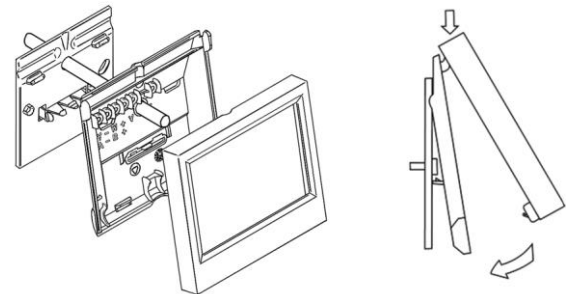


Fig. 48

Installazione a incasso

L'elemento di controllo a incasso Supermaestro viene fissato sulla parete all'interno di scatole di derivazione con viti da 100 x 100 mm. Le scatole compatibili sono:

- Solera 362 (100 x 100 mm)
- Jangar 2174 (100 x 100 mm)
- IDE CT110 (100 x 100 mm)
- Fematel Ct35 (100 x 100 mm)

Seguire le seguenti indicazioni per l'installazione:

- Rimuovere il sottotelaio del display e realizzare gli opportuni collegamenti.
- Utilizzare le rondelle e le viti per fissare il display nella scatola da incasso.
- Collocare nuovamente il sottotelaio. Assicurarsi che venga fissato correttamente.

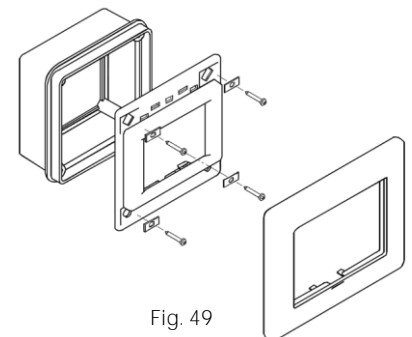


Fig. 49

Collegamenti

L'elemento di controllo Supermaestro si collega al bus domotico della scheda centrale.

Nel caso dell'elemento Supermaestro da superficie, le linguette si trovano nella parte posteriore. Fissare i cavi con le viti di ogni linguetta rispettando il codice dei colori (Fig. 50).

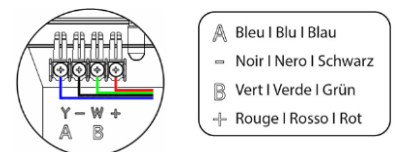


Fig. 50

Il Supermaestro a incasso dispone di 1 morsetto a 5 pin situato nella parte posteriore. Fissare i cavi con le viti del morsetto rispettando il codice dei colori (Fig. 51).

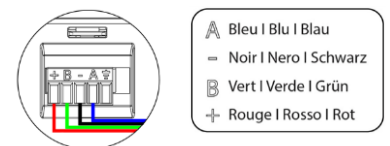


Fig. 51

Nota: Per la sua configurazione si prega di seguire le impostazioni descritte nel manuale per l'utente disponibile su myzone.airzone.es/products

Nota: Si prega di ricordare che per un corretto funzionamento di questo modulo è necessario configurare l'indirizzo di tutte le centrali dell'installazione (vedi sezione Configurazioni avanzate del sistema).

SCHEDA DI CONTROLLO DI PRODUZIONE (AZX6CCP)

Montaggio

La centrale di controllo produzione viene fornita in una scatola con viti per il fissaggio in superficie (Fig. 52). La collocazione e l'installazione di questo elemento deve rispettare la regolamentazione elettronica in vigore. Seguire le seguenti indicazioni per installare la scheda centrale:

- Posizionare la centrale di controllo produzione vicino all'unità da controllare.
- Svitare il coperchio per fissare la parte posteriore alla parete.
- Avvitare nuovamente il coperchio una volta realizzati tutti i collegamenti.

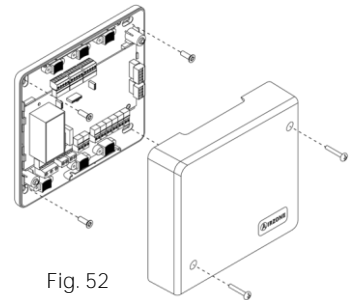


Fig. 52

Collegamenti

La centrale di controllo produzione si collega al bus domotico della scheda centrale (Fig. 53).

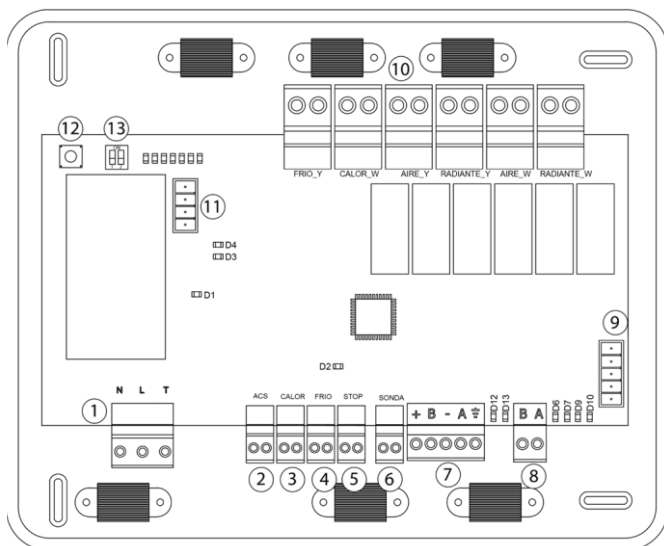


Fig. 53

N°	Descrizione		
1	Alimentazione		
2	Entrate digitali		
...			
6			
7			Bus domotico esterno 2
8			Bus domotico interno
9	Bus domotico esterno 1		
10	Relè di controllo	FRIO_Y	Modo freddo
		CALOR_W	Modo caldo
		AIRE_Y	Domanda aria freddo
		RADIANTE_Y	Domanda radiante freddo
		AIRE_W	Domanda aria caldo
		RADIANTE_W	Domanda radiante caldo
11	Bus interfaccia di aerotermita		
12	SW1		
13	SW2		

Connettore dell'alimentazione elettrica

Attraverso questo connettore si alimenta elettricamente la scheda e tutti gli elementi su di essa installati. Alimentazione a 230 VAC. Il collegamento si realizza mediante un connettore a tre poli (NLT). Fissare i cavi con le viti e rispettare i codici dei colori (Fig. 54).



Fig. 54

Entrate digitali

La centrale di controllo produzione è provvista di 4 entrate digitali per realizzare controlli da elementi esterni ai sistemi Airzone. Queste entrate sono configurate come contatti normalmente aperti (NA). Si raccomanda l'utilizzo di un cavo schermato.

- ACS: Questa entrata attiva il modo ACS, nel quale tutti i sistemi Acuazione/Innobus Pro32 che lavorano in caldo **fermano**. Si potrà leggere nelle schermate dei termostati "ACS". Questa funzione è raccomandabile per una installazione di aria quando la macchina comincia a produrre ACS per la produzione di climatizzazione.
- CALOR: Questa entrata attiva il modo caldo semiforzato in tutti i sistemi della installazione. Permette la selezione dei seguenti modi: Stop, caldo (aria, radiante, combinato), ventilazione.

- FRÍO: Questa entrata attiva il modo freddo semiforzato in tutti i sistemi della installazione. Permette la selezione dei seguenti modi: Stop, freddo (aria, radiante, combinato), ventilazione.
- STOP: Questa entrata attiva il modo Stop in tutti i sistemi dell'installazione.

È disponibile un ingresso analogico per la connessione di una sonda di protezione della caldaia.

Connettori bus domotico esterno

Attraverso il bus domotico esterno si possono collegare periferiche di controllo Airzone per la gestione dei sistemi collegati alla centrale di controllo di produzione. Si può collegare il:

- Webserver Airzone Cloud Ethernet/Wi-Fi (AZX6WEBSCLLOUD [C/R]). (Bus domotico esterno 1).
- Interfaccia di integrazione KNX (AZX6KNX).

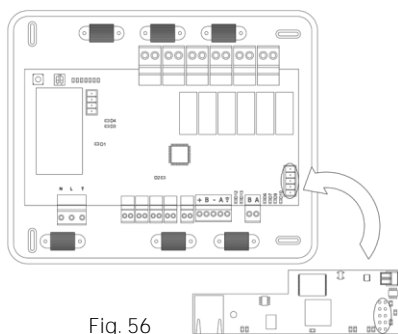


Fig. 56

Il collegamento del bus domotico esterno si realizza **mediante l'apposito connettore a 5 poli**. Fissare il cavo di collegamento al connettore mediante le apposite viti, rispettando il codice dei colori associato alle serigrafie (Fig. 55).

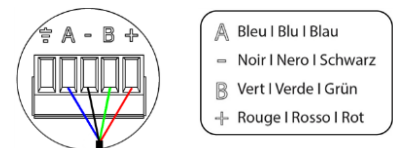


Fig. 55

In caso di connessione del Webserver Cloud (AZX6WEBSCLLOUD [C/R]), incassare il connettore nel bus domotico esterno 1 e nel supporto dello stesso (Fig. 56).

Connettore bus domotico interno

Il bus domotico interno permette di interconnettere la CCP con le altre schede centrali dell'installazione.

Il collegamento del bus domotico interno si realizza mediante l'apposito connettore a 2 poli. Fissare il cavo di collegamento al connettore mediante le apposite viti, rispettando il codice dei colori associato alle serigrafie (Fig. 57).

Nota: Ricordarsi che per il corretto funzionamento del sistema tutte le schede centrali devono essere già indirizzate (Fino a 32 sistemi). (Vedi sezione Configurazioni avanzate del sistema).

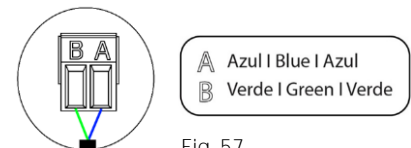


Fig. 57

Connettore bus interfaccia di aerotermita

Il bus unità permette di collegare diverse interfacce di controllo di unità di produzione per l'unità aria-acqua installata. Gli elementi da collegare sono i seguenti:

- Interfaccia di aerotermita Daikin (AZX6ACUACPDAl).

Per il collegamento di queste interfacce integrate scollegare il morsetto del bus unità e inserire il connettore e il supporto dell'interfaccia (Fig. 58).

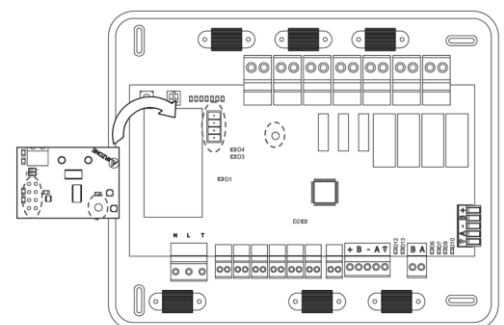


Fig. 58

Relè di controllo

Questo dispositivo ha disponibile 6 relè per il controllo dell'installazione. Le caratteristiche dei relè di controllo sono I_{max} : da 10 A a 230 VAC **senza alimentazione**. Per il controllo di elementi di elevata potenza si raccomanda l'utilizzo di relè di potenza.

Importante: Si ricorda di collegare il neutro direttamente all'elemento da controllare.

In funzione del tipo di installazione configurata (vedi paragrafo seguente SW2) i relè di controllo avranno una logica adatta alla installazione:

Aerotermia

Relè \ Modo	Stop	Ventilazione		Freddo aria		Freddo Radiante		Caldo Aria		Caldo Radiante	
		ON	OFF	ON	OFF	ON	OFF	ON	OFF	ON	OFF
Domanda	OFF	ON	OFF	ON	OFF	ON	OFF	ON	OFF	ON	OFF
Modo freddo	OFF	OFF		ON	OFF	ON	OFF	OFF	OFF	OFF	OFF
Modo caldo	OFF	OFF		OFF	OFF	OFF	OFF	ON	OFF	ON	OFF

2 tubi / 4 tubi

Relè \ Modo	Stop	Ventilazione		Freddo aria		Freddo Radiante		Caldo Aria		Caldo Radiante	
		ON	OFF	ON	OFF	ON	OFF	ON	OFF	ON	OFF
Domanda	OFF	ON	OFF	ON	OFF	ON	OFF	ON	OFF	ON	OFF
Modo freddo	OFF	OFF		ON	ON	ON	ON	OFF	OFF	OFF	OFF
Modo caldo	OFF	OFF		OFF	OFF	OFF	OFF	ON	ON	ON	ON

Importante: Con lo scopo di ottimizzare la temperatura della produzione degli apparecchi Altherma, le seguenti combinazioni non generano richiesta di aria sulla centrale di controllo di produzione:

- Interfaccia di comunicazione (AZXQADAPT xxx) nelle schede centrali Flexa 3.0, Innobus Pro6, Acuazone e Innobus Pro 32.
- Interfaccia di comunicazione elettromeccanica (AZX6ELECTROMECC) nelle schede centrali Flexa 3.0, Innobus Pro6, Acuazone e Innobus Pro 32.
- Modulo locale di interfaccia IR (AZDI6MCIFR [C/R]) nei sistemi Acuazone e Innobus Pro 32 configurati come impianto zonificato o misto.
- Modulo locale per macchine individuali (AZDI6MCP xxx [C/R]) nei sistemi Acuazone e Innobus Pro 32 configurati come impianto zonificato o misto.

SW1

Una volta direzionate tutte le schede centrali della installazione, dobbiamo salvare la configurazione della installazione nel modulo. Per fare questo, premere una volta il pulsante SW1 (Fig. 59). Se si opera qualche modifica nella installazione, ricordare di salvare di nuovo la configurazione.

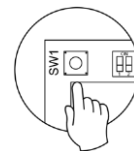





Fig. 59

SW2

Tramite il microswitch SW2 si configura il tipo di installazione da controllare. La logica di funzionamento del microswitch è la seguente:

Significato	
	Aerotermia
	2 tubi
	4 tubi

INTERFACCIA DI INTEGRAZIONE KNX (AZX6KNX)

Montaggio

L'interfaccia di integrazione KNX viene montata su guida DIN (Fig. 60). È necessario alimentare questo modulo mediante il bus domotico della scheda centrale e il bus KNX dell'installazione. La collocazione e l'installazione di questo modulo deve rispettare la regolamentazione elettronica in vigore.

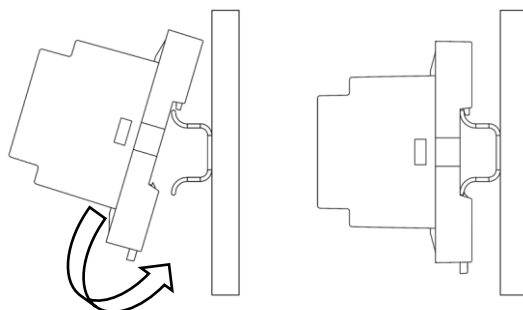


Fig. 60

Nota: Tirare la linguetta verso il basso per rimuovere il modulo.

Collegamenti

L'interfaccia di integrazione KNX si collega al bus domotico della scheda centrale (Fig. 61).

N°	Descrizione
①	Pulsante di programmazione
②	Collegamento bus KNX
③	Collegamento bus Airzone

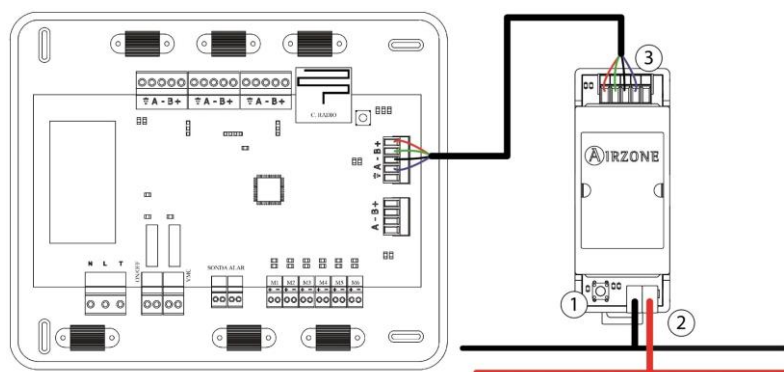


Fig. 61

Dispone di 1 morsetto a 5 pin per il collegamento al bus domotico della scheda centrale

③. Fissare i cavi con le viti del morsetto rispettando il codice dei colori (Fig. 62).

Nota: Per la sua configurazione si prega di seguire le indicazioni descritte nel manuale per l'installazione KNX disponibile su www.myzone.airzone.es

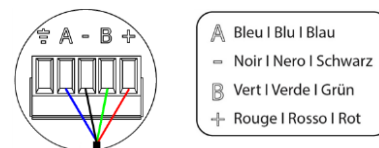


Fig. 62

VERIFICA DELL'INSTALLAZIONE E DEL COLLEGAMENTO

Verificare i seguenti item:

- Stato dei LED della scheda centrale e degli altri elementi di controllo collegati. Consultare la sezione Autodiagnosi della scheda tecnica di ogni elemento.
- Alimentazione dei termostati cablati e radio.

CONFIGURAZIONI INIZIALI DEL SISTEMA

Una volta realizzato il montaggio e verificato che le connessioni dei diversi elementi dell'installazione siano corrette, alimentare il sistema per la sua configurazione.

Seguire le indicazioni descritte nelle sezioni seguenti per configurare i diversi termostati di questo sistema.

Reset del sistema: Nel caso in cui sia necessario resettare tutto il sistema, accedere alla scheda centrale e mantenere premuto SW1 finché il LED D19 non smette di lampeggiare (Fig. 63).

IMPORTANTE: Sarà necessario aprire prima il canale radio per associare i termostati radio. A tale scopo premere SW1, il LED D19 sarà di colore rosso fisso. Una volta aperto potrà essere realizzata l'associazione in 15 minuti. Se il tempo finisce prima del completamento dell'operazione, realizzarla di nuovo. È importante ricordare di non lasciare mai un canale aperto nella stessa installazione simultaneamente, poiché potrebbe provocare associazioni erranee.

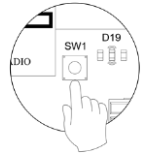


Fig. 63

È anche possibile aprire il canale dell'associazione radio attraverso i termostati Blueface e Think (vedi sezione *Parametri di sistema*).

CONFIGURAZIONI INIZIALI DEI TERMOSTATI BLUEFACE E THINK

Importante: Una volta avviato non sarà più possibile tornare indietro e sarà necessario arrivare fino alla fine del processo di configurazione.

1 Lingua/Stato

Selezionare la lingua desiderata e la località. Le lingue disponibili sono: spagnolo, inglese, francese, italiano, portoghese e tedesco.

Iniziare la ricerca del canale radio premendo Airzone in caso di termostati Think radio. Confermare la associazione radio. Verificare che la copertura sia ottima e confermare.

2 Indirizzo zona

Selezionare la zona associata a questo termostato. A ogni zona corrisponde un'uscita di controllo (uscita per motore o relè di controllo degli elementi radianti). In questo modo, ad esempio, la zona 1 controllerà l'uscita del motore o relè 1.

3 Uscite associate

Il sistema permette di associare a una zona più di una uscita di controllo in caso di necessità, poiché è possibile gestire varie uscite di controllo da un unico termostato.

4 Configurazione termostato

Selezionare il funzionamento del termostato:

- Maestro: Permette di controllare tutti i parametri dell'installazione.
- Zona: Permette di controllare solamente i parametri di zona.

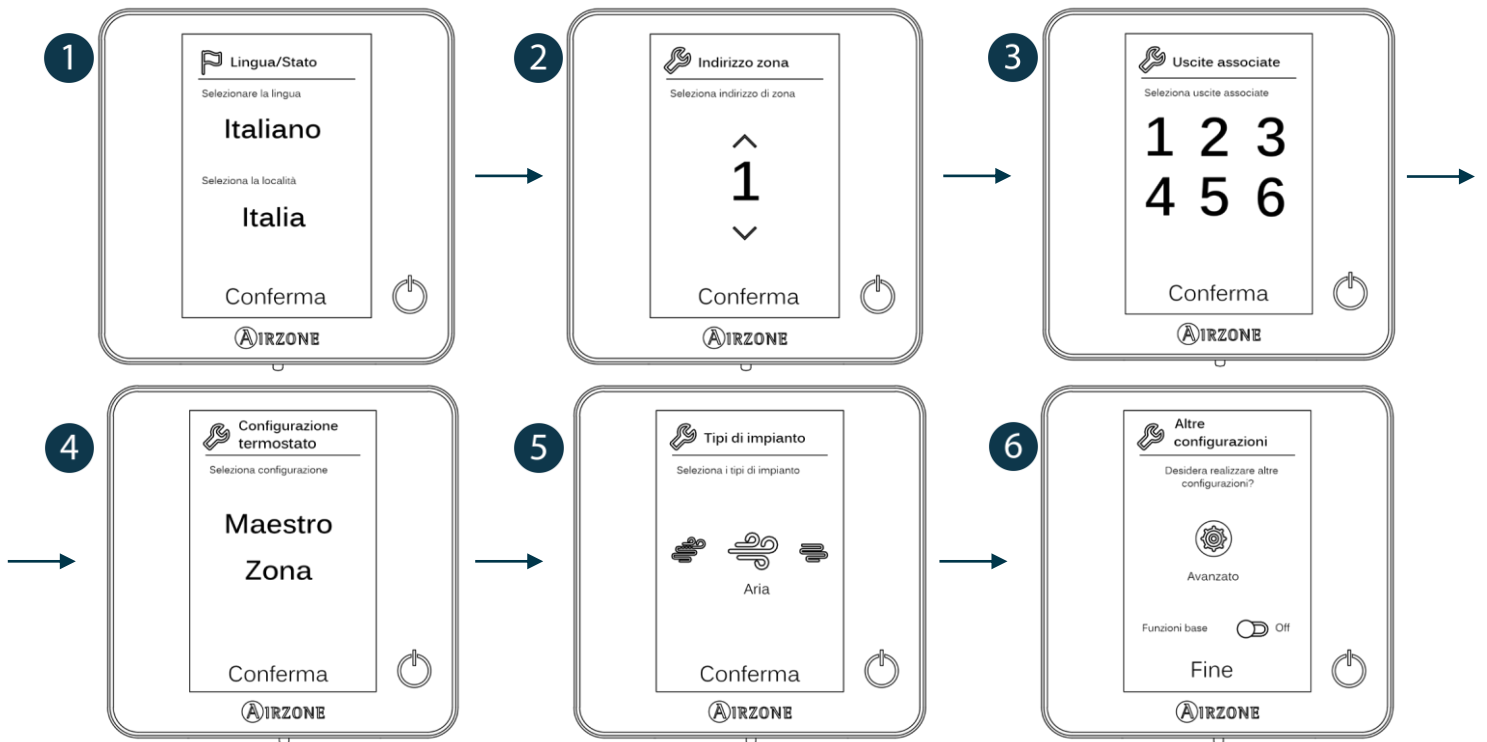
5 Tipi di impianto

Selezionare i tipi di impianto: aria, radiante o combinato.

6 Altre configurazioni

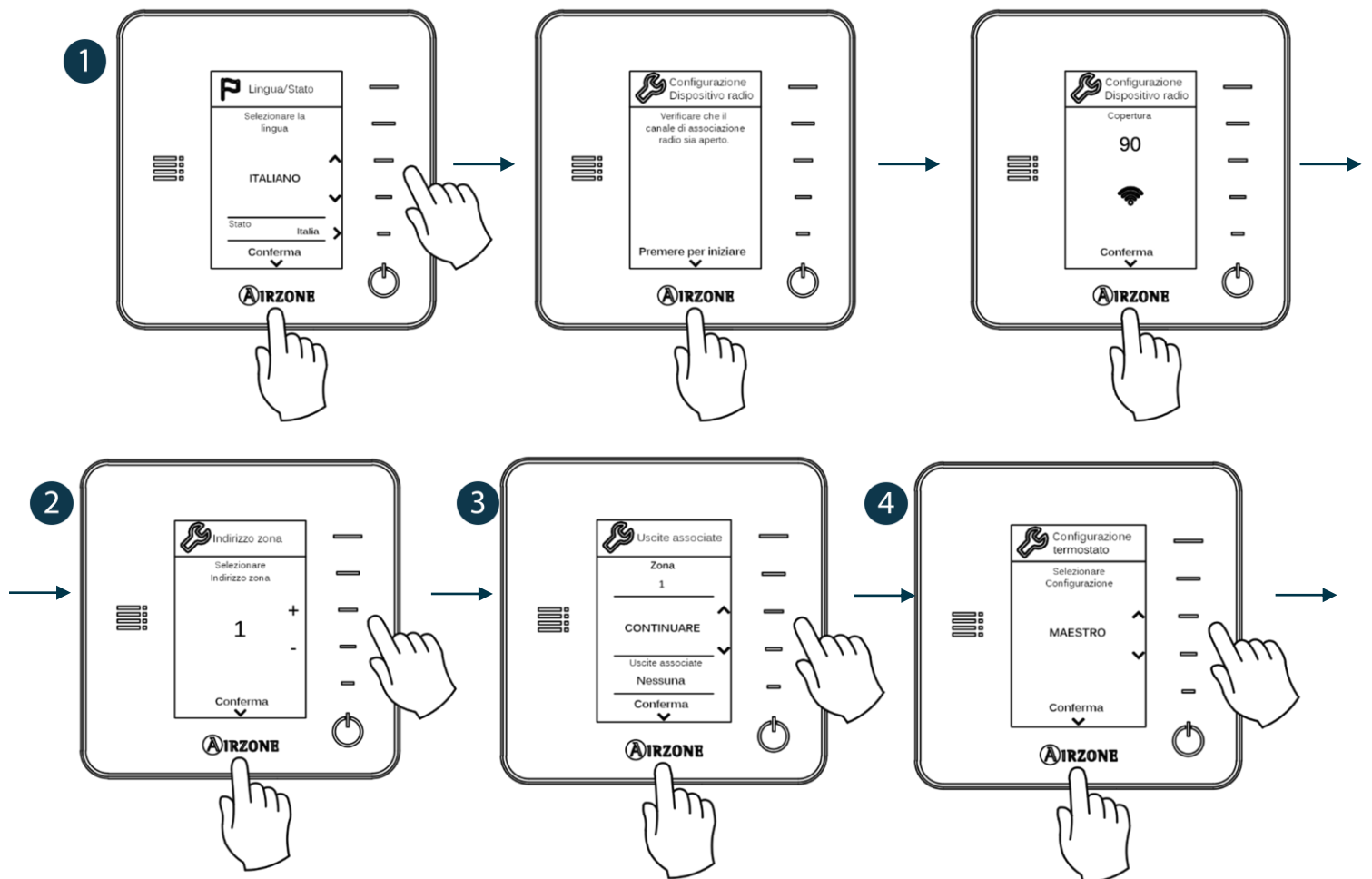
Accedere al menu configurazioni avanzate (indirizzo del sistema, tipi di impianto ecc.) per effettuare altre configurazioni e/o attivare la funzione base se desiderato (vedi sezione *Configurazioni avanzate, Parametri di zona*).

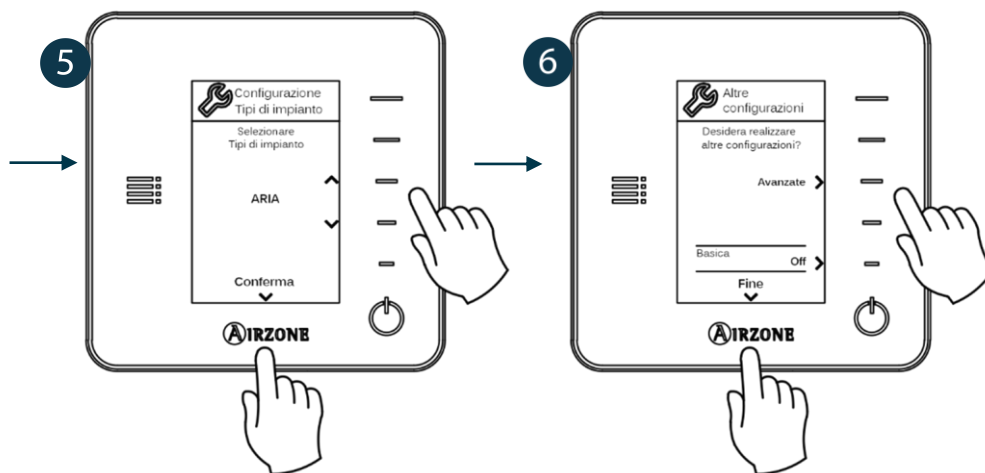
Blueface



Think

Importante: Utilizzare per confermare e per tornare indietro nel caso in cui l'utente si trovi nei sottomenu.





CONFIGURAZIONI INIZIALI DEL TERMOSTATO LITE

1) Indirizzo zona

Selezionare la zona associata a questo termostato alzando il microswitch della zona corrispondente (Fig. 64).

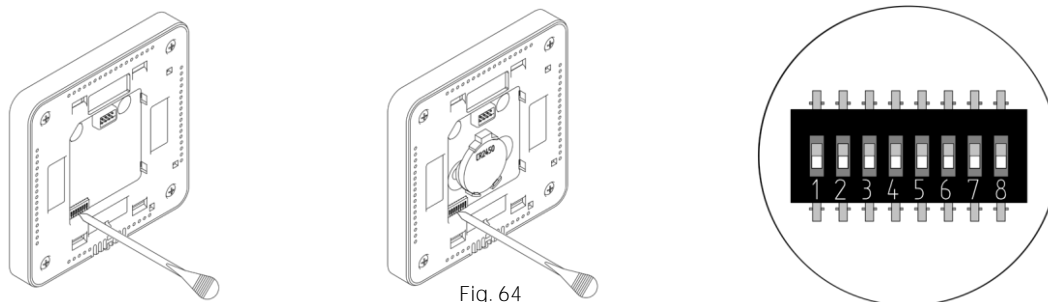



Fig. 64


1) Uscite associate

Selezionare altre uscite di controllo associate alla zona in caso di bisogno. L'indirizzo della zona sarà quello del valore minore selezionato.

2) Tipi di impianto

Configurare i tipi di impianto del termostato Lite mediante il menu delle configurazioni avanzate della sua zona da un termostato Blueface (vedi sezione *Configurazioni avanzate, Parametri di zona*) o il Webserver Cloud (vedi il manuale per l'installazione del Webserver Cloud).

Il LED  lampeggerà 5 volte in verde per indicare che l'associazione è corretta. Se lampeggia una volta in rosso significa che la zona è occupata e se lampeggia 2 volte in rosso significa che il termostato si trova fuori copertura.

Se si desidera ristabilire i valori di fabbrica del termostato Lite, abbassare tutti i microswitch e ricollocare il termostato nella base. Il LED  lampeggerà 2 volte in verde per confermare il completamento del reset.

Ricordare: Se è necessario cambiare il numero di zona, resettare prima di tutto il termostato e avviare la sequenza di associazione.

VERIFICA DELLE CONFIGURAZIONI INIZIALI


Verificare i seguenti item:







- Comunicazione unità-sistema: configurare il sistema Airzone in un modo di funzionamento diverso da Stop e accendere la zona in regime di domanda della stessa.
- Apertura-chiusura di serrande e uscite di controllo: accendere tutte le zone in regime di domanda. Conseguentemente, spegnere e accendere ogni zona per verificare che le uscite di controllo associate siano corrette.

Ricordare: Per motivi di sicurezza l'ultima zona impiegherà 4 minuti per chiudersi.

CONFIGURAZIONI UTENTE E ZONA



MENU DI CONFIGURAZIONE DELL'UTENTE DEL TERMOSTATO BLUEFACE

Da questo parametro l'utente potrà controllare e modificare una serie di funzionalità di base. È necessario premere una volta sull'icona  per far comparire gli accessi diretti, da cui sarà possibile agire su:


-  **Lingua/stato.** Impostazione della lingua del sistema.
-  **Luminosità.** Imposta la percentuale di luminosità nelle schermate e permette inoltre di selezionare il comportamento del display in modalità salvaschermo.
-  **Salvaschermo.** È possibile impostare le informazioni che verranno mostrate in modalità salvaschermo. Le impostazioni possono variare a seconda degli elementi installati nel sistema. I parametri impostabili sono:
 - Stato della zona: Informazione sullo stato e la configurazione della zona.
 - Informazione meteorologiche: Disponibile solo con il webserver Airzone Cloud.
 - Consumo della macchina A/A: Disponibile solo con macchine con lettura del consumo.
 - **Disabilitando l'opzione informazione apparirà solo l'ora e lo stato della zona.**
-  **Date e Ora.** Premere sull'orologio per impostare l'ora, il tipo di formato (12 o 24 ore) e se si desidera o meno il cambio automatico dell'orario in funzione dell'ora legale. Premere sul calendario per impostare la data.
-  **Pulizia schermo.** Attivando questa opzione è possibile pulire lo schermo. Per alcuni secondi lo schermo si disattiva permettendone la pulizia in modo sicuro.
-  **Informazioni.** Questo parametro contiene informazioni in merito a:
 - La zona: firmware, zona, associazione, motore o stato delle comunicazioni.
 - **Il sistema: firmware, configurazione ed informazione del sistema e dell'installazione.**
 - I dispositivi: Indica gli elementi collegati al sistema.
 - Webserver (*Solo maestro del sistema 1*): Stato e parametri di configurazione del webserver, associazione al router.
 - Errori: Avvisi su eventuali problemi del sistema.


MENU DI CONFIGURAZIONE DELLA ZONA DEL TERMOSTATO BLUEFACE


È necessario premere su  per accedere a questo menu, da cui sarà possibile agire su:

-  **Modo Sleep.** Il modo Sleep è un Eco-temporizzatore che controlla lo spegnimento della zona. I valori impostabili sono:
 - OFF. Il temporizzatore è spento.
 - 30. Attiva il timer di spegnimento della zona a 30.
 - 60. Trascorsi 30 minuti, viene variata la temperatura della zona di un grado, trascorsi 60 minuti la zona si spegne.
 - 90. Trascorsi 30 minuti, viene variata la temperatura della zona di un grado; trascorsi 60 minuti viene variata la temperatura di un ulteriore grado. Trascorsi 90 minuti la zona si spegne.
-  **Antigelo.** Evita che la temperatura ambiente della zona scenda sotto 12 °C, anche se la zona è spenta. (Il parametro non si attiva se il sistema è in modo Stop).


A seconda del tipo di installazione e della configurazione del sistema, saranno disponibili ulteriori funzionalità:

 Swing bocchetta. Consente di definire l'inclinazione nelle griglie motorizzate Airzone (modello RINT) delle zone, in modo caldo o freddo. Per difetto 90°. (Opzione non disponibile nei plenum motorizzati).

 Tipo di controllo. Nel caso in cui il sistema controlli simultaneamente una installazione ad aria ed un impianto di riscaldamento all'interno della zona, questa opzione consente di selezionare il funzionamento in modo caldo desiderato. Per difetto configurato come modo combinato.

 Q-Adapt. Consente di selezionare l'algoritmo di controllo della portata con lo scopo di adattarlo alla installazione. Le opzioni disponibili sono quelli di seguito indicati:


- Massimo: Il sistema lavora alla velocità più alta disponibile, indipendentemente del numero di zone aperte.
- Potenza: Il sistema lavora ad una velocità più alta che in modo Standard con lo scopo di aumentare la portata.
- Standard: Configurazione predefinita. Il sistema modifica la velocità in funzione del numero di zone aperte.
- Silenzio: Il sistema lavora a una velocità inferiore che in modo Standard con lo scopo di ridurre il rumore dell'impianto.
- Minimo: Il sistema lavora alla velocità minima disponibile, indipendentemente del numero di zone aperte.


 Impostazioni Lite. Con questo parametro è possibile impostare la temperatura di lavoro base per le zone dove sono state installate interfacce Airzone Lite ed inoltre configurare la modalità di illuminazione del led sulla sonda stessa.

Nota: Per accedere a questo parametro si dovrà accedere alla zona controllata dalla sonda Airzone Lite tramite la funzione di navigazione remota.


MENU DI CONFIGURAZIONE DEI PARAMETRI DEL TERMOSTATO THINK

Ricordare: Nei termostati Think utilizzare  per confermare e  per tornare indietro se l'utente si trova nei sottomenu.


È necessario premere su  per accedere a questo menu, da cui sarà possibile agire su:


 Modo Sleep. Il modo Sleep è un Eco-temporizzatore che controlla lo spegnimento della zona. I valori impostabili sono:

- OFF. Il temporizzatore è spento.
- 30. Attiva il timer di spegnimento della zona a 30 minuti.
- 60. Trascorsi 30 minuti, viene variata la temperatura della zona di un grado, trascorsi 60 minuti la zona si spegne.
- 90. Trascorsi 30 minuti, viene variata la temperatura della zona di un grado; trascorsi 60 minuti viene variata la temperatura di un ulteriore grado. Trascorsi 90 minuti la zona si spegne.

 Navigazione remota. Accedi alle zone del sistema per modificare la temperatura di setpoint, accendere o spegnere la zona scelta e vedi tutta l'informazione della stessa.

Se il termostato Airzone Think sul quale stiamo lavorando è configurato come maestro del sistema, sarà possibile impostare il Modo di funzionamento dell'impianto. I modi disponibili sono:

 Stop. Il sistema viene spento completamente indipendentemente dello stato del resto delle zone. Inoltre, tutti gli elementi terminali (griglie, serrande, ecc.) verranno chiuse.

 Ventilazione. In questo modo di funzionamento il sistema utilizza solamente la funzione di ventilazione del climatizzatore (quindi senza riscaldare o raffreddare). La logica di apertura delle zone sarà quella del modo freddo, cioè saranno aperte solo le zone in domanda di aria fredda. (T^a impostata < T^a ambiente).

Freddo. In questo modo di funzionamento il sistema lavora con il climatizzatore in raffreddamento. Saranno aperte solo le zone in regime di domanda di aria fredda (T^a impostata < T^a ambiente).

Caldo. In questo modo di funzionamento il sistema lavora con il climatizzatore in riscaldamento. Saranno aperte solo le zone in regime di domanda di aria calda (T^a di setpoint > T^a ambiente).

Deumidificazione. In questo modo di funzionamento il sistema lavora con lo scopo di ridurre l'umidità in ambiente senza raffreddare eccessivamente. Saranno aperte solo le zone in regime di domanda di aria fredda (T^a di setpoint < T^a ambiente).

Nel caso in cui il termostato Airzone Think sul quale stiamo lavorando sia configurato come maestro del sistema ed inoltre che la macchina canalizzata installata sia del tipo fancoil, sarà possibile impostare la Velocità di ventilazione tramite barra di regolazione.

Velocità alta.

Velocità media.

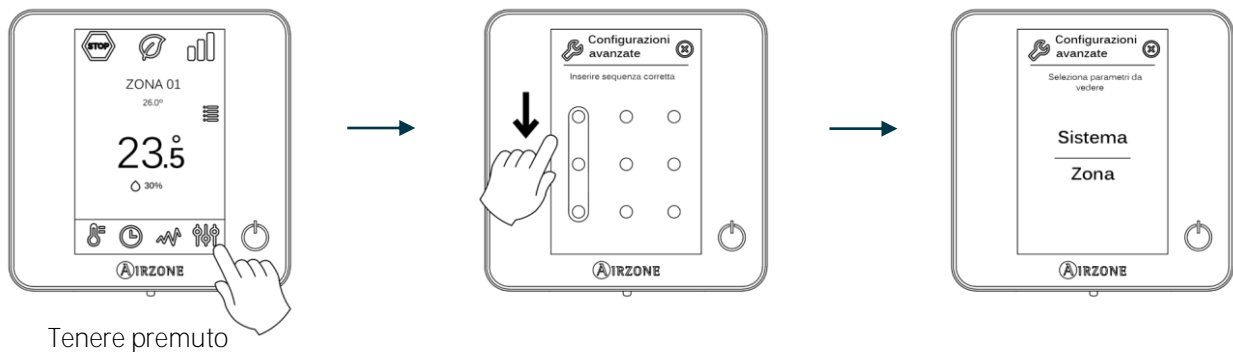
Velocità bassa.

Velocità automatica.

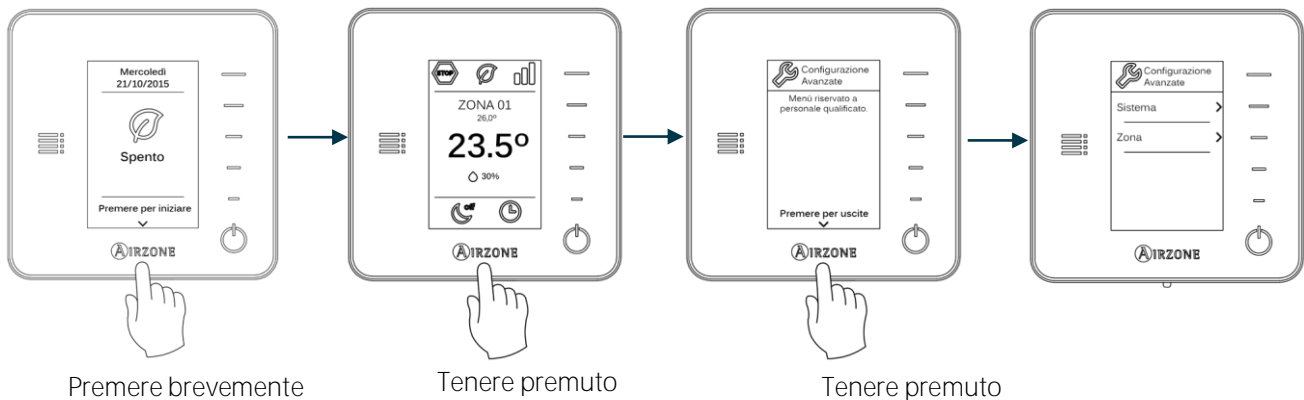
CONFIGURAZIONI AVANZATE DEL SISTEMA

Seguire le seguenti indicazioni per accedere al menu delle configurazioni avanzate del Blueface e del termostato Think:

Blueface



Think



In questo menu è possibile agire sui parametri di sistema e di zona.

PARAMETRI DI SISTEMA

- Indirizzo del sistema. Consente di definire il numero del sistema nella sua installazione. L'opzione Supermaestro (*disponibile nelle installazioni con la centrale di controllo produzione AZX6CCP*) permette di imporre il modo di funzionamento di questo sistema al resto dei sistemi collegati alla AZX6CCP in modo semiforzato:

Modo di funzionamento: Sistema 1	Modi di funzionamento disponibili: Resto dei sistemi

- Limiti di temperatura. Permette di selezionare la temperatura massima per il modo caldo (19 – 30 °C, predefinito 30 °C) e la temperatura minima per il modo freddo (18 – 26 °C, predefinito 18 °C) a intervalli di 1 °C. È possibile disabilitare alcuni modi se necessario.
- Combinato. Consente di abilitare/disabilitare il combinato.
- Conf. isteresi. Definisce il differenziale della temperatura tra la temperatura ambiente e la temperatura impostata per iniziare ad applicare l'Algoritmo RandianT, l'algoritmo ha lo scopo di evitare il surriscaldamento negli impianti con pavimento radiante. Negli impianti con radiatori si raccomanda di impostare questo parametro con valore 0 °C. (Predefinito 2 °C)
- Tipo di apertura. Configurazione del tipo di apertura dell'uscita della serranda.

**Nota: Cambiare questo parametro incide su tutte le serrande motorizzate dell'installazione. Non è raccomandato per le griglie intelligenti RINT e RIC.*
- Configurazione relè. Permette di modificare la logica di funzionamento del relè VMC/caldaia della scheda centrale del sistema. (Predefinito VMC)
- Temperatura di ripresa (*disponibile solo nelle installazioni con AZX6SONDPROTEC*). Consente di definire la temperatura di stop del sistema per la protezione della unità sia in modo caldo (32 °C, 34 °C e 36 °C) che freddo (6 °C, 8 °C e 10 °C). Il sistema viene predefinito con temperatura di stop di 34 °C per il modo caldo e 8 °C per il modo freddo.
- Q-Adapt (*solo per i termostati Think*). **Consente di selezionare l'algoritmo di controllo della portata con lo scopo di adattarlo alla installazione.** Le opzioni disponibili sono quelli di seguito indicati:
 - Massimo: Il sistema lavora alla velocità più alta disponibile, indipendentemente del numero di zone aperte.
 - Potenza: Il sistema lavora ad una velocità più alta che in modo Standard con lo scopo di aumentare la portata.
 - Standard: Configurazione predefinita. Il sistema modifica la velocità in funzione del numero di zone aperte.
 - Silenzio: Il sistema lavora a una velocità inferiore che in modo Standard con lo scopo di ridurre il rumore dell'impianto.
 - Minimo: Il sistema lavora alla velocità minima disponibile, indipendentemente del numero di zone aperte.
- Canale radio. Permette di attivare/disattivare il canale di associazione radio del sistema.
- Informazioni (*solo per i termostati Think*). Permette di visualizzare le informazioni relative alla zona, al sistema, ai dispositivi e al Webservice.

PARAMETRI DI ZONA

- Uscite associate. Mostra e consente di selezionare le uscite di controllo associate al termostato.
- Configurazione termostato. Consente di configurare il termostato maestro come Maestro o Zona.
**Nota: Non è possibile effettuare la configurazione come Maestro se esiste già un altro termostato configurato come tale.*
- Modo di utilizzo. Permette di configurare il termostato delle diverse zone del sistema in modo Base o Avanzato. È configurato come Avanzato per default. I parametri che possono essere controllati in modo Base sono: ON/OFF, temperatura impostata e velocità del ventilatore.
Se è necessario configurare nuovamente il termostato come Avanzato, accedere al menu delle configurazioni avanzate e abilitare il modo di utilizzo Avanzato.
- Tipi di impianto. Permette di configurare le sorgenti freddo e caldo nella zona selezionata o in tutte le zone del sistema. Le opzioni da configurare sono:
 - Aria: abilita il modo caldo/freddo ad aria nella zona selezionata.
 - Radiante (*solo in sorgenti caldo*): abilita il caldo radiante nella zona selezionata.
 - Combinato (*solo in sorgenti caldo*): abilita il calore ad aria e radiante nella zona selezionata e consente all'utente di selezionare la sorgente di calore che desidera in suddetta zona: aria, radiante o combinato. La zona inizierà a lavorare con la sorgente di calore ad aria e non appena la temperatura ambiente si trova all'interno della differenza prefissata (vedi parametro *Combinato*), verrà attivato l'impianto radiante.
 - Spento: disabilita la sorgente caldo/freddo nella zona selezionata.
- Offset. Correzione della temperatura ambiente delle diverse zone del sistema in modo freddo e in modo caldo, con un fattore di correzione compreso tra - 2,5 °C e 2,5 °C a intervalli di 0,5 °C. Si trova configurato a 0 °C per default.
- Reset termostato. Consente di resettare il termostato riportandolo al menu delle configurazioni iniziali.

AUTODIAGNOSI

SCHEMA CENTRALE (AZCE6FLEXA3 / AZCE6IBPRO6)

Le schede centrali del sistema Airzone dispongono di LED integrati che consentono di rilevare funzionamenti non conformi.

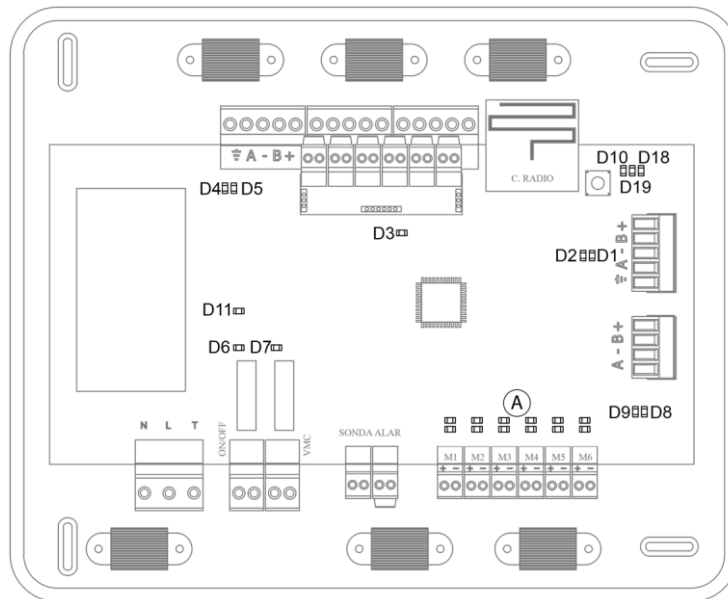


Fig. 65

Significato			
D1	Ricezione dati dal bus domotico	Lampeggia	Verde
D2	Trasmissione dati al bus domotico	Lampeggia	Rosso
D3	Attività della scheda	Lampeggia	Verde
D4	Trasmissione dati al bus di espansione	Lampeggia	Rosso
D5	Ricezione dati dal bus di espansione	Lampeggia	Verde
D6	On/Off macchina	Lampeggia	Verde
D7	VMC- Caldaia	Lampeggia	Verde
D8	Trasmissione dati al bus macchina	Lampeggia	Rosso
D9	Ricezione dati dal bus macchina	Lampeggia	Verde
D10	Ricezione di dati via radio	Commuta	Verde
D11	Alimentazione della scheda	Fisso	Rosso
D18	Elemento associato	Fisso	Verde
D19	Canale di associazione attivo	Fisso	Rosso
D36	Apertura motorizzazioni	Fisso	Verde
... D47	Chiusura motorizzazioni	Fisso	Rosso

MODULO DI ESPANSIONE 8 ZONE (AZCE6EXP8Z)

I moduli di espansione Airzone dispongono di LED integrati che consentono di rilevare funzionamenti non conformi.

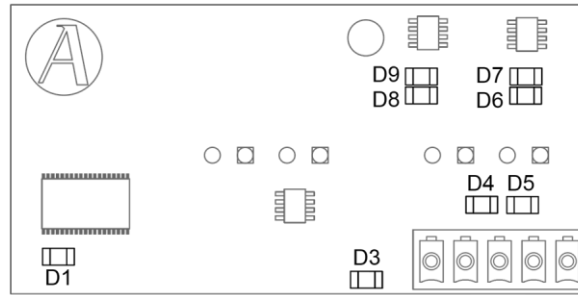


Fig. 66

Significato			
D1	Attività del microprocessore	Lampeggia	Verde
D3	Alimentazione	Fisso	Rosso
D4	Trasmissione dati al bus di espansione	Lampeggia	Rosso
D5	Ricezione dati dal bus di espansione	Lampeggia	Verde
D6	Chiusura motore zona 7	Lampeggia	Rosso
D7	Apertura motore zona 7	Lampeggia	Verde
D8	Chiusura motore zona 8	Lampeggia	Rosso
D9	Apertura motore zona 8	Lampeggia	Verde

MODULO DI CONTROLLO IMPIANTO DI RISCALDAMENTO (AZCE6OUTPUT8)

I moduli di controllo degli elementi radianti Airzone dispongono di LED integrati che consentono di rilevare funzionamenti non conformi.

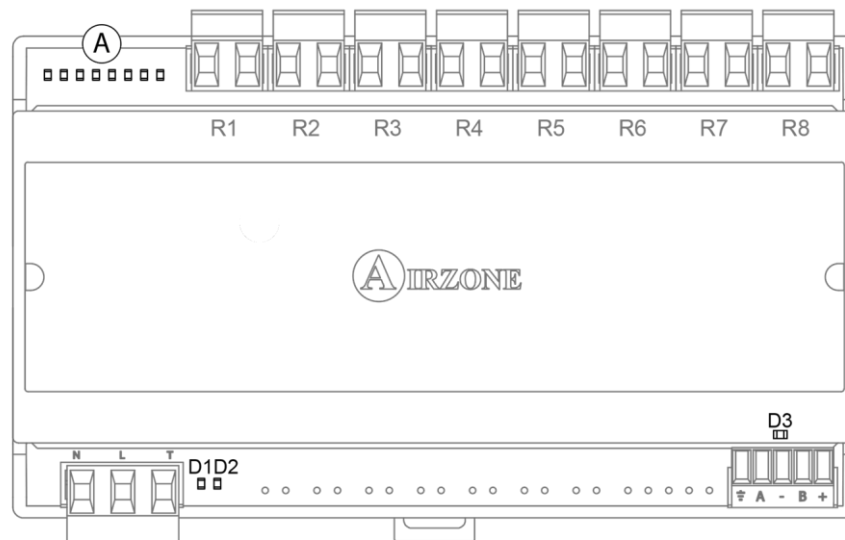


Fig. 67

Significato			
D1	Alimentazione	Fisso	Rosso
D2	Attività del modulo	Lampeggia	Verde
D3	Trasmissione e ricezione di dati dal bus di espansione	Lampeggia	Verde
(A)	Led di stato dei relè	Commuta	Verde

TERMOSTATI BLUEFACE E THINK (AZCE6BLUEFACEC / AZCE6THINK [C/R])



Quando il sistema rileva un'anomalia, mostra il messaggio Errore nel salvaschermo di questi dispositivi. È necessario differenziare le anomalie bloccanti e quelle non bloccanti.

Le anomalie bloccanti sono quelle che impediscono il funzionamento di base del sistema e bloccano il termostato fino alla risoluzione dell'incidenza. Le anomalie non bloccanti sono quelle che permettono il funzionamento di base del sistema.

Gli errori che possono apparire sono i seguenti:

Errore 1: Errore di comunicazione tra termostato cavo e scheda centrale del sistema

Questa incidenza è bloccante, non permette il controllo della zona. Verificare che l'errore non compaia in tutti i termostati. In caso contrario, verificare il corretto funzionamento della scheda centrale del sistema. Per risolvere questa incidenza si prega di ricontrollare:

1. Stato della scheda centrale: Corretta alimentazione.
2. Stato della scheda centrale: Corretto funzionamento dei LED del bus di espansione.
3. Connessioni: Si prega di ricontrollare la corretta polarità dei connettori della scheda centrale e del termostato.
4. Cablaggio: Verificare che la tensione tra i poli (A/-) e (B/-) sia di 1,8 VDC.
5. Riavviare la zona e associarla nuovamente al sistema:
 - Termostati Blueface: Premere sulla parola Reset per riavviare il dispositivo. Se l'errore persiste, tenere premuta l'icona  e resettare il termostato. Realizzare il processo di configurazione iniziale del sistema.
 - Termostati Think: Tenere premuto su  e avviare il processo di configurazione iniziale del sistema.
6. Riavvio del sistema: Se il sistema viene riavviato può apparire questo errore nei termostati a causa dell'inizializzazione dello stesso. Una volta finalizzata l'inizializzazione, questo messaggio dovrebbe sparire all'incirca in 30 secondi.

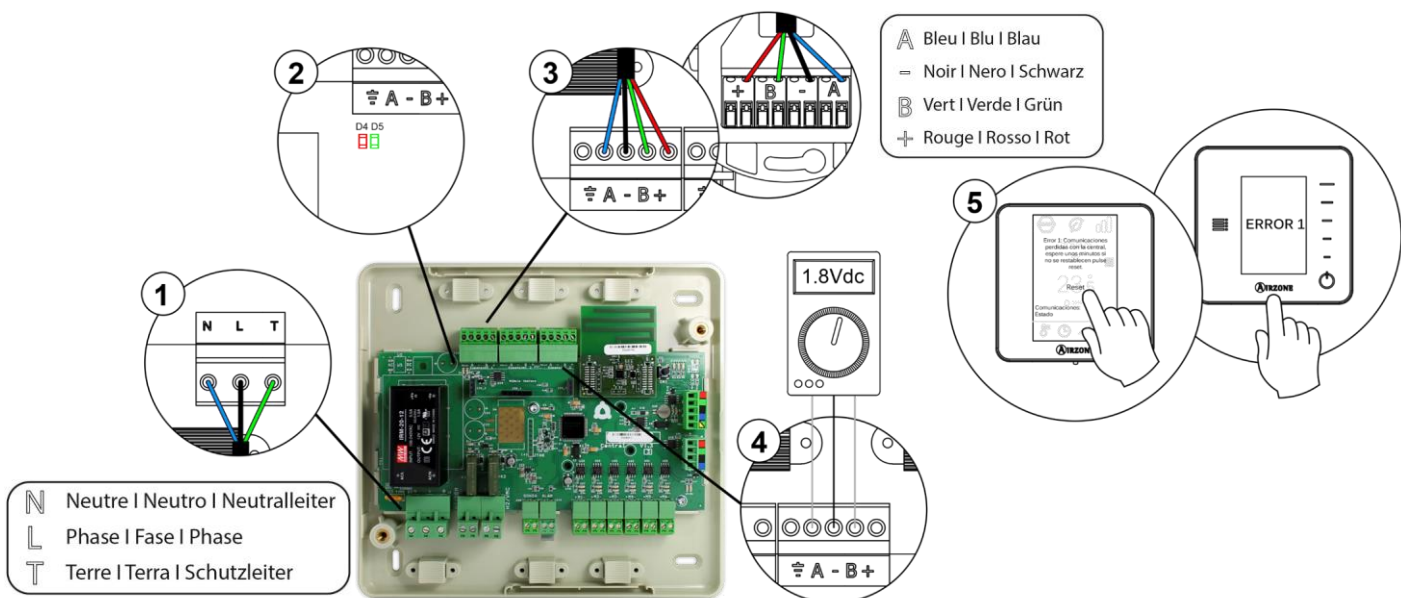


Fig. 68

Errore 1: Errore di comunicazione tra termostato radio e scheda centrale del sistema

Questa incidenza è bloccante, non permette il controllo della zona. Verificare che l'errore non compaia in tutti i termostati. In caso contrario, verificare il corretto funzionamento della scheda centrale del sistema. Per risolvere questa incidenza si prega di ricontrollare:

1. Stato del termostato: Verificare la copertura del termostato con la scheda centrale. Per effettuare tale verifica, avvicinare il termostato alla scheda centrale. Se recupera la comunicazione sarà necessario ubicarlo nuovamente, poiché si trovava fuori copertura.
2. Stato della scheda centrale: Corretta alimentazione.
3. Stato della scheda centrale: Corretto funzionamento dei LED di comunicazione radio.
4. Riavviare la zona e associarla nuovamente al sistema. A tale scopo, tenere premuto su **AIRZONE** e avviare il processo di configurazione iniziale del sistema. Si prega di ricordare che per associare i dispositivi radio è necessario aprire prima il canale di associazione radio dalla scheda centrale, dal pulsante SW1, o da qualsiasi termostato nel parametro *Canale radio* all'interno del menu *Configurazioni avanzate del sistema, parametri di zona*.
5. Riavvio del sistema: Se il sistema viene riavviato può apparire questo errore nei termostati a causa dell'inizializzazione dello stesso. Una volta finalizzata l'inizializzazione, questo messaggio dovrebbe sparire all'incirca in 30 secondi.

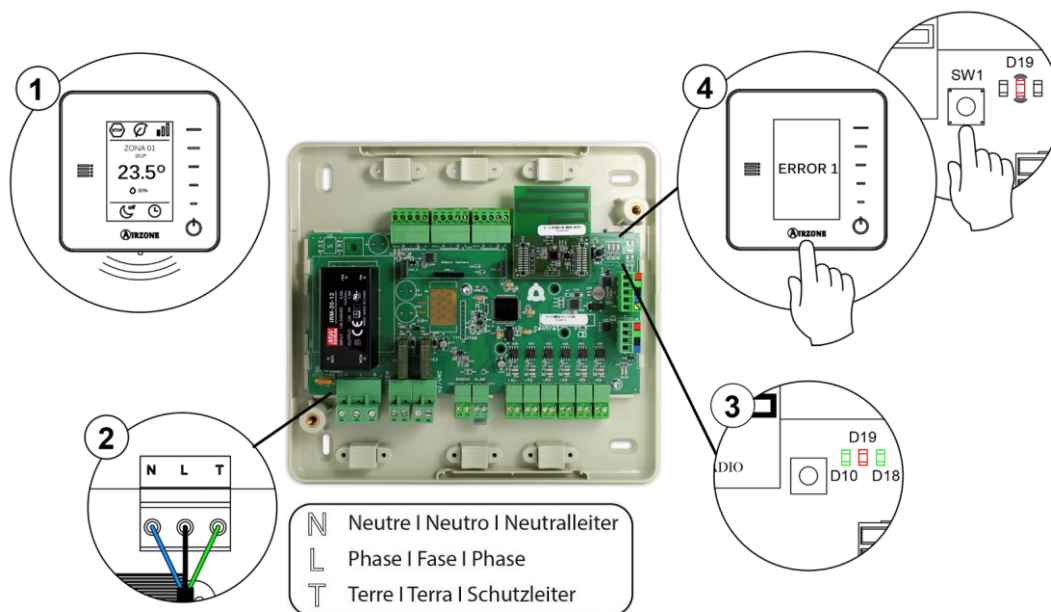


Fig. 69

Errore 5: Sonda di temperatura in circuito aperto

Questa incidenza non è bloccante. La zona perde la misura della temperatura ambiente e rimane inabilitata per entrare in regime di domanda. Nel caso in cui dovesse presentarsi questa incidenza, sostituire il dispositivo o spedirlo per la sua riparazione.

Errore 6: Sonda di temperatura in cortocircuito

Questa incidenza non è bloccante. La zona perde la misura della temperatura ambiente e rimane inabilitata per entrare in regime di domanda. Nel caso in cui dovesse presentarsi questa incidenza, sostituire il dispositivo o spedirlo per la sua riparazione.

Errore 8: Termostato Lite cavo non trovato

Questa incidenza non è bloccante. La zona perde la misura della temperatura ambiente di un termostato Lite cavo associato e rimane inabilitata per entrare in regime di domanda. Si prega di verificare dal termostato Blueface quale termostato Lite ha perso la comunicazione. Per risolvere questa incidenza si prega di ricontrollare:

1. Connessioni: Si prega di ricontrollare la corretta polarità dei connettori della scheda centrale e della sonda.
2. Cablaggio: Verificare che la tensione tra i poli (A/-) e (B/-) sia di 1,8 VDC.
3. Verificare che nel termostato in questione sia stato selezionato il microswitch corrispondente alla zona associata. In caso contrario, attivarlo sollevando la linguetta del valore desiderato.

Ricordare: Se è necessario cambiare il numero di zona, resettare prima di tutto il termostato e avviare la sequenza di associazione.

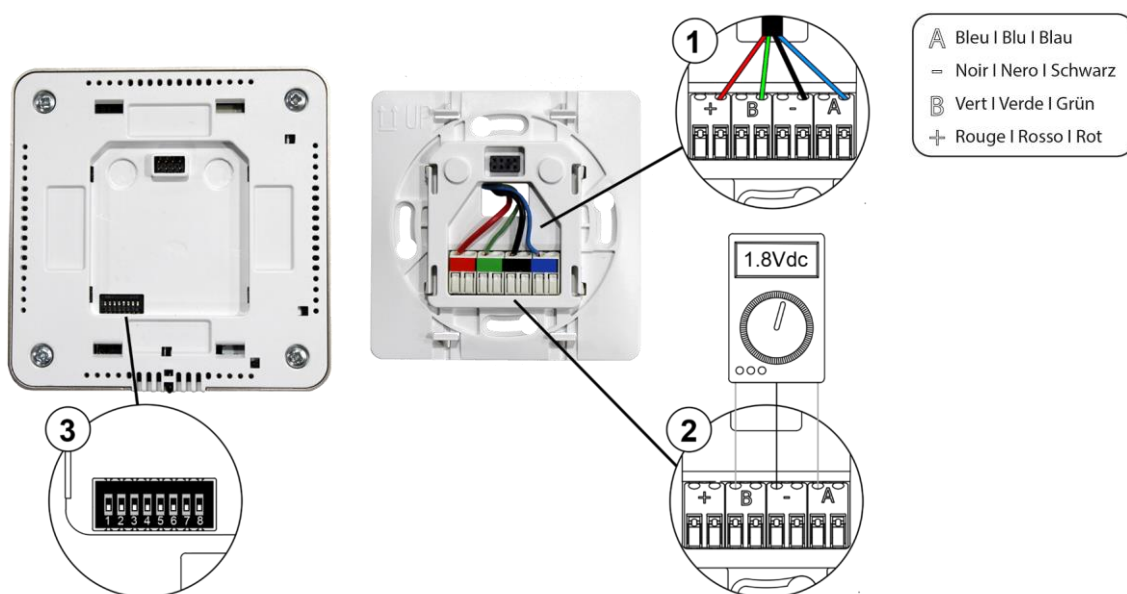


Fig. 70

Errore 8: Termostato Lite radio non trovato

Questa incidenza non è bloccante. La zona perde la misura della temperatura ambiente di un termostato Lite radio associato e rimane inabilitata per entrare in regime di domanda. Si prega di verificare dal termostato Blueface quale termostato Lite ha perso la comunicazione. Per risolvere questa incidenza si prega di ricontrollare:

1. Alimentazione: Verificare lo stato della batteria e in caso di dubbi, sostituirla con una nuova.
2. Verificare che nel termostato Lite in questione sia stato selezionato il microswitch corrispondente alla zona associata. In caso contrario, attivarlo sollevando la linguetta del valore desiderato. Si prega di ricordare che per associare i dispositivi radio è necessario aprire prima il canale di associazione radio dalla scheda centrale, dal pulsante SW1, o da qualsiasi termostato nel parametro *Canale radio* all'interno del menu *Configurazioni avanzate del sistema, parametri di zona*.

Ricordare: Se è necessario cambiare il numero di zona, resettare prima di tutto il termostato e avviare la sequenza di associazione.



Fig. 71

Errore 9: Errore di comunicazione interfaccia - sistema

Questa incidenza non è bloccante. Il sistema perde la comunicazione con l'interfaccia e di conseguenza con la macchina di cdz. Il sistema aprirà tutte le sue zone e disabiliterà il controllo dei termostati del sistema, consentendo il funzionamento dell'unità dal termostato del fabbricante. Per risolvere questa incidenza si prega di:

1. Verificare che l'interfaccia sia collegata correttamente alla porta dell'unità della scheda centrale.
2. In caso di interfaccia in formato guida DIN, ricontrollare la corretta polarità dei connettori dell'interfaccia e della porta dell'unità della scheda centrale.
3. Verificare il corretto stato dei LED dell'interfaccia collegata. A tale scopo, consultare la sezione Autodiagnosi o la scheda tecnica dell'interfaccia in questione.

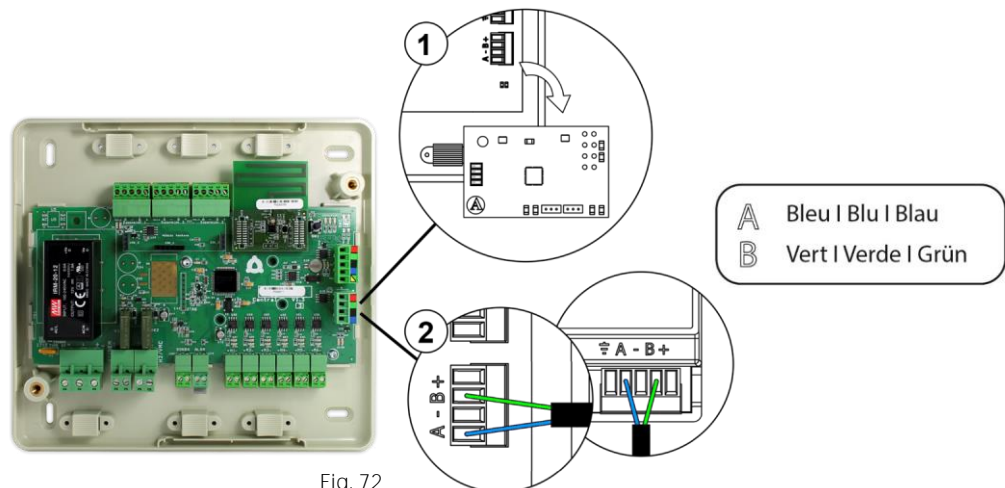


Fig. 72

Errore 11: Errore di comunicazione interfaccia - unità

Questa incidenza NON è bloccante. Il sistema perde la comunicazione con l'interfaccia e di conseguenza con la macchina di cdz. Il sistema aprirà tutte le sue zone e disabiliterà il controllo dei termostati del sistema, consentendo il funzionamento dell'unità dal termostato del fabbricante. Per risolvere questa incidenza si prega di:

1. Verificare che la macchina di cdz sia alimentata. A tale scopo, verificare che il termostato dell'unità sia acceso.
2. Verificare il corretto funzionamento dell'unità in modo indipendente dal sistema. A tale scopo, scollegare la macchina di cdz dal sistema Airzone e attivare l'unità dal termostato della macchina di cdz.
3. Connessioni: Si prega di ricontrollare la corretta polarità e il collegamento dei connettori dell'interfaccia e dell'unità interna. Si prega di consultare la scheda tecnica dell'interfaccia in questione.
4. Cablaggio: Verificare che la tensione tra i poli (A/-) e (B/-) sia di 1,8 VDC nelle interfacce su guida DIN.
5. Verificare il corretto stato dei LED dell'interfaccia collegata. A tale scopo, consultare la sezione Autodiagnosi o la scheda tecnica dell'interfaccia in questione.

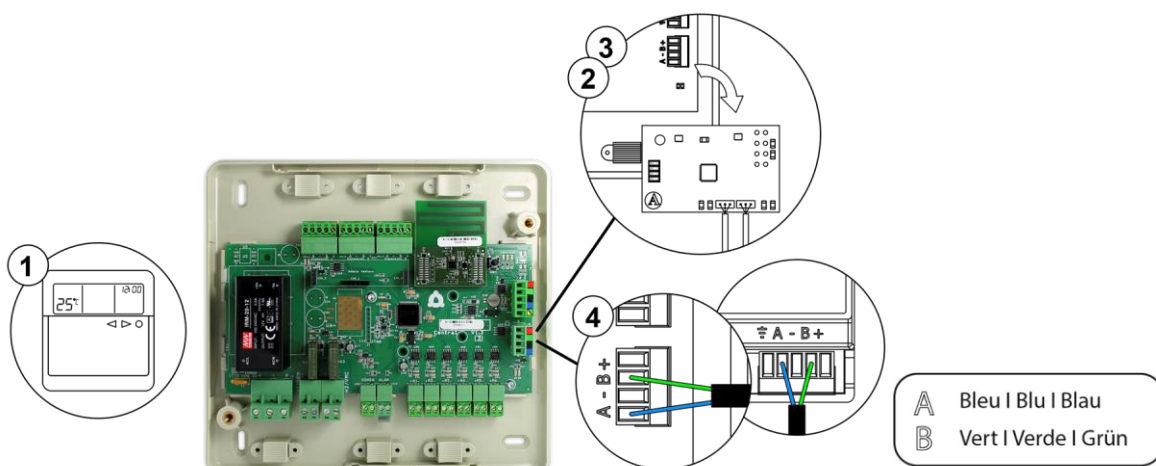


Fig. 73

Errore 13: Errore di comunicazione scheda centrale - modulo di controllo degli elementi radianti

Questa incidenza non è bloccante, non permette il controllo del sistema. Per risolvere questa incidenza si prega di ricontrollare:

1. Stato del modulo di controllo degli elementi radianti: Corretta alimentazione.
2. Stato del modulo di controllo degli elementi radianti e della scheda centrale del sistema: Corretto funzionamento dei LED del bus di espansione.
3. Connessioni: Si prega di ricontrollare la corretta polarità dei connettori della scheda centrale e del modulo di controllo degli elementi radianti.
4. Cablaggio: Verificare che la tensione tra i poli (A/-) e (B/-) sia di 1,8 VDC.

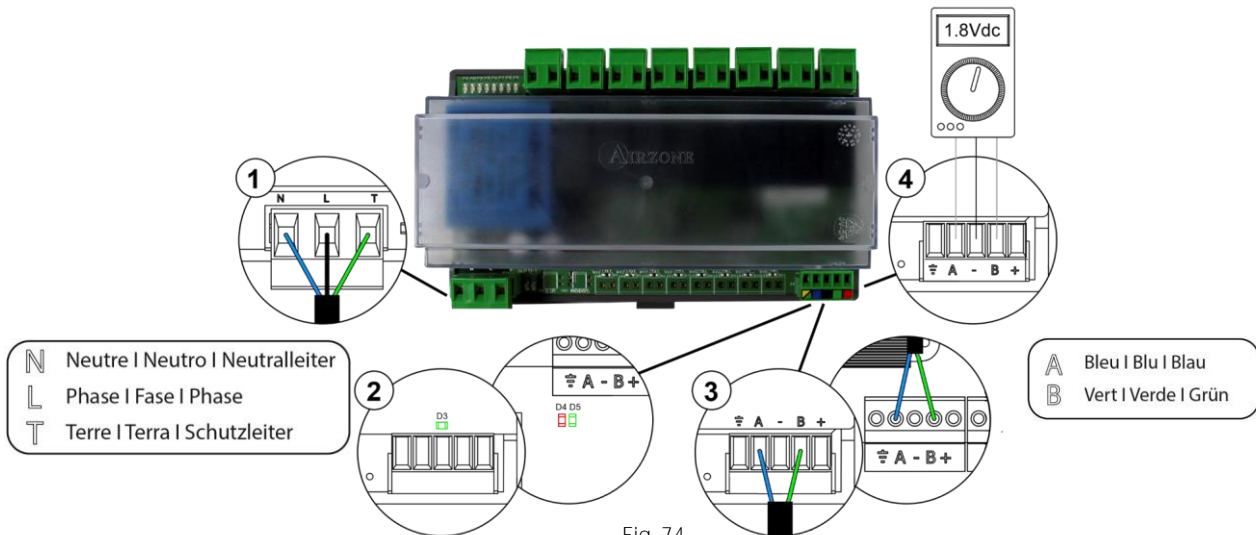


Fig. 74

Errore 14: Errore di comunicazione scheda centrale - modulo di espansione

Questa incidenza non è bloccante. Il controllo delle zone 7 e 8 viene perso. Per risolvere questa incidenza si prega di ricontrollare quanto segue:

1. Verificare che il modulo sia collegato correttamente al bus di espansione.
2. Stato del modulo: Corretto funzionamento dei LED del bus di espansione.

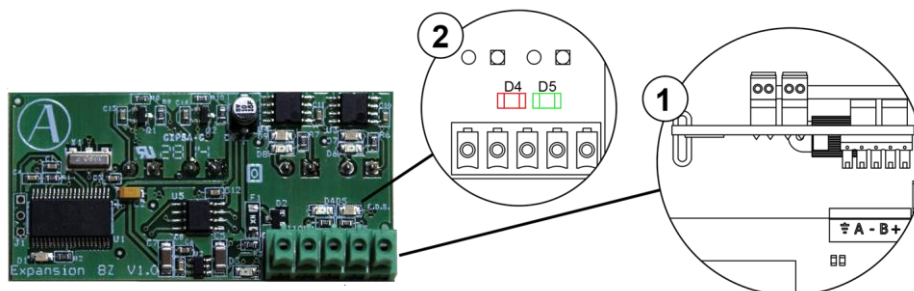


Fig. 75

Errore unità: Anomalia nell'unità di aria condizionata

Verificare il tipo di incidenza nel termostato dell'unità e provvedere alla riparazione come indicato dal fabbricante.

TERMOSTATO LITE (AZCE6LITE [C/R])

I termostati Lite dispongono di LED integrati che consentono di rilevare funzionamenti non conformi.

LED di stato lampeggia di rosso velocemente: Errore di comunicazione tra Lite cavo e scheda centrale del sistema
Questa incidenza è bloccante, non permette il controllo della zona. Verificare che non compaia Errore 1 negli altri termostati. In caso affermativo, verificare il corretto funzionamento della scheda centrale del sistema. Per risolvere questa incidenza si prega di ricontrollare:

1. Stato della scheda centrale: Corretta alimentazione.
2. Stato della scheda centrale: Corretto funzionamento dei LED del bus di espansione.
3. Connessioni: Si prega di ricontrollare la corretta polarità dei connettori della scheda centrale e del termostato.
4. Cablaggio: Verificare che la tensione tra i poli (A/-) e (B/-) sia di 1,8 VDC.
5. Riavviare la zona e associarla nuovamente al sistema. A tale scopo, abbassare tutti i microswitch, ricollocare il termostato nella base e premere sul termostato. Il LED lampeggerà due volte in verde per confermare il completamento del reset.
6. Riavvio del sistema: Se il sistema viene riavviato può apparire questo errore nei termostati a causa dell'inizializzazione dello stesso. Una volta finalizzata l'inizializzazione, questo messaggio dovrebbe sparire all'incirca in 30 secondi.

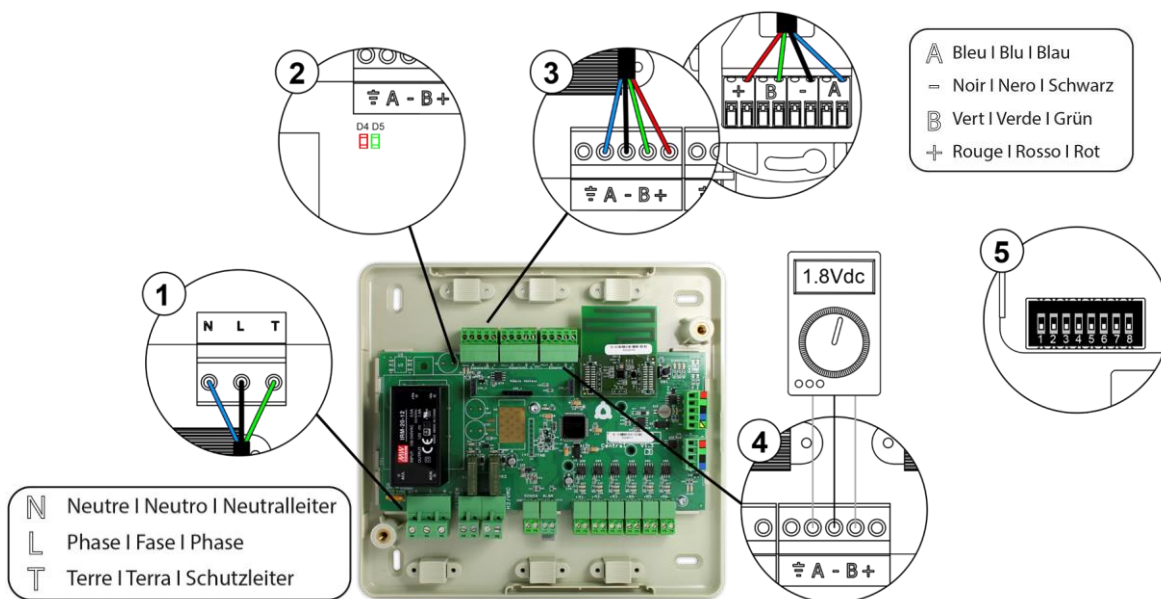


Fig. 76

LED di stato lampeggia di rosso velocemente: Errore di comunicazione tra Lite radio e scheda centrale del sistema
Questa incidenza è bloccante, non permette il controllo della zona. Verificare che non compaia Errore 1 negli altri termostati. In caso affermativo, verificare il corretto funzionamento della scheda centrale del sistema. Per risolvere questa incidenza si prega di ricontrollare

1. Stato del termostato: Verificare la copertura del termostato con la scheda centrale. Per effettuare tale verifica, avvicinare il termostato alla scheda centrale. Se recupera la comunicazione sarà necessario ubicarlo nuovamente, poiché si trovava fuori copertura.
2. Stato della scheda centrale: Corretta alimentazione.
3. Stato della scheda centrale: Corretto funzionamento dei LED di comunicazione radio.
4. Riavviare la zona e associarla nuovamente al sistema. A tale scopo, abbassare tutti i microswitch, ricollocare il termostato nella base e premere sul termostato. Il LED lampeggerà due volte in verde per confermare il completamento del reset. Si prega di ricordare che per associare i dispositivi radio è necessario aprire prima il canale

di associazione radio dalla scheda centrale, dal pulsante SW1, o da qualsiasi termostato nel parametro *Canale radio* all'interno del menu *Configurazioni avanzate del sistema, parametri di zona*.

5. Riavvio del sistema: Se il sistema viene riavviato può apparire questo errore nei termostati a causa dell'inizializzazione dello stesso. Una volta finalizzata l'inizializzazione, questo messaggio dovrebbe sparire all'incirca in 30 secondi.

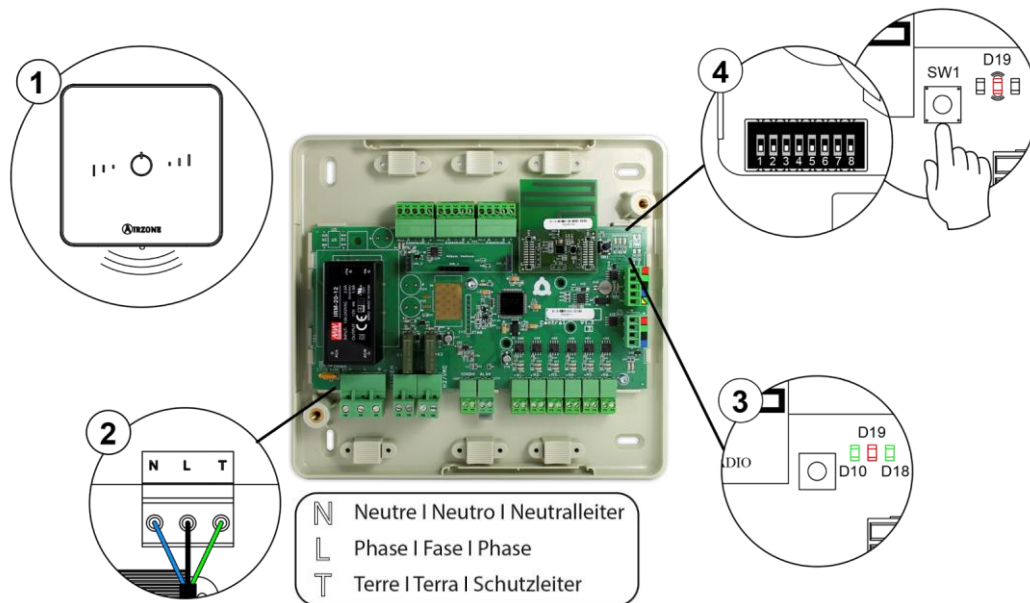


Fig. 77

INTERFACCE DI COMUNICAZIONE (AZX6QADAPT XXX)

Le interfacce di comunicazione Inverter dispongono di LED integrati che consentono di rilevare funzionamenti non conformi.

Verificare la posizione dei LED di funzionamento nella scheda tecnica fornita insieme a ognuna delle varie interfacce.

- 1) LED di alimentazione D1: Non è acceso
 - Verificare che la macchina di cdz sia alimentata.
 - Verificare le connessioni dell'interfaccia con la macchina di cdz e il termostato dell'unità, se è collegato.
 - Verificare lo stato dei connettori nei cavi di collegamento interfaccia - unità interna e/o interfaccia-termostato di cdz.
 - Verificare che l'interfaccia sia collegata correttamente alla porta dell'unità della scheda centrale.
- 2) LED di attività del microelemento di controllo D2: Non lampeggia
 - Consultare l'ufficio di assistenza al cliente di Airzone se il microelemento di controllo non presenta attività.
- 3) LED di comunicazione con Airzone D3 e D4: Non lampeggiano
 - Verificare che l'interfaccia sia collegata correttamente alla porta dell'unità della scheda centrale.
- 4) LED di comunicazione con l'unità interna D5 e D6: Non lampeggiano
 - Verificare le connessioni dell'interfaccia - macchina di cdz.
- 5) LED di comunicazione con il termostato dell'unità interna D7 e D8: Non lampeggiano
 - Verificare le connessioni dell'interfaccia - termostato della macchina di cdz.

INTERFACCIA DI COMUNICAZIONE UNITÀ ELETTROMECCANICA (AZX6ELECTROMECC)

Le interfacce di comunicazione per unità elettromeccaniche Airzone dispongono di LED integrati che consentono di rilevare funzionamenti non conformi.

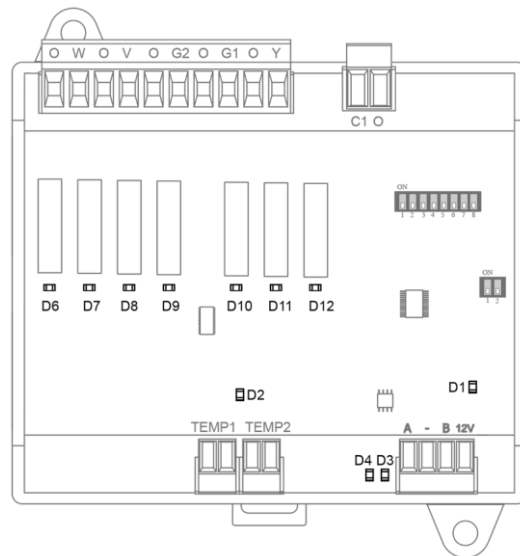


Fig. 79

Significato			
D1	Alimentazione	Fisso	Rosso
D2	Attività del microprocessore	Lampeggia	Verde
D3	Ricezione dati dal bus macchina	Lampeggia	Verde
D4	Trasmissione dati al bus macchina	Lampeggia	Rosso
D6 ... D12	Led di stato dei relè	Lampeggia	Verde

WEBSERVER AIRZONE CLOUD (AZX6WEBSCLLOUD [C/R])

I Webserver Cloud Airzone dispongono di LED integrati che consentono di rilevare funzionamenti non conformi.

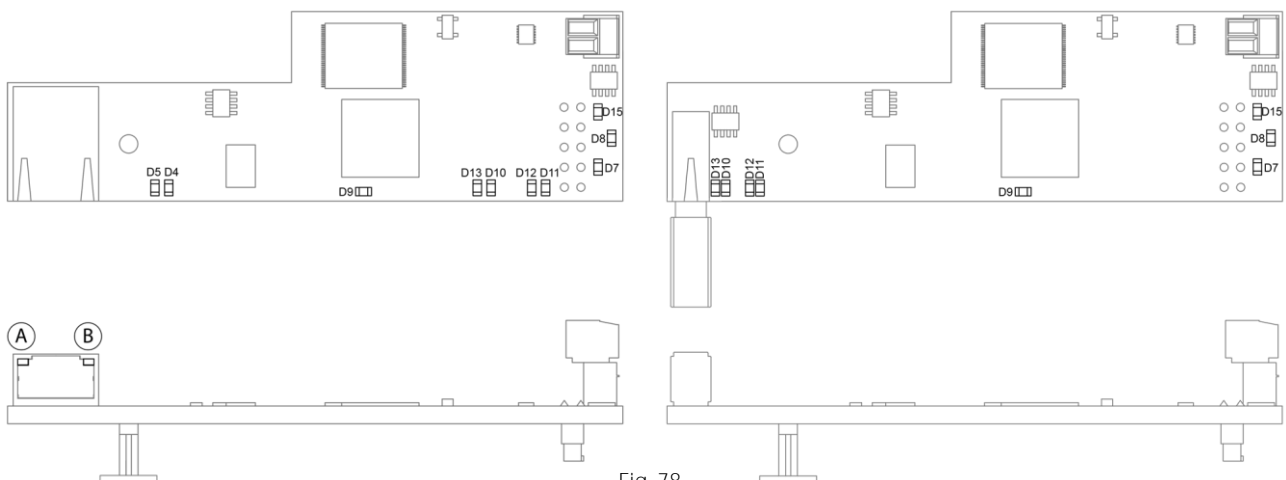


Fig. 78

Significato			
D5	(A)	Ethernet connesso	Lampeggia Verde
D4	(B)	Attività dell'Ethernet	Lampeggia Giallo / Rosso
D7		Trasmissione dati al bus domotico (entrata e uscita)	Lampeggia Rosso
D8		Ricezione dati dal bus domotico (entrata e uscita)	Lampeggia Verde
D9		Attività del microprocessore	Lampeggia Verde
D10		Esiste una connessione a Internet	Lampeggia Verde
D11		Trasmissione dei dati della rete	Lampeggia Rosso
D12		Ricezione dei dati dalla rete	Lampeggia Verde
D13		Configurato come IP attraverso DHCP	Acceso Rosso
		Configurato come IP fisso	Spento Rosso
D15		Alimentazione	Fisso Rosso

SCHEDA DI CONTROLLO DI PRODUZIONE (AZX6CCP)

Le schede di controllo produzione Airzone dispongono di LED integrati che consentono di rilevare funzionamenti non conformi.

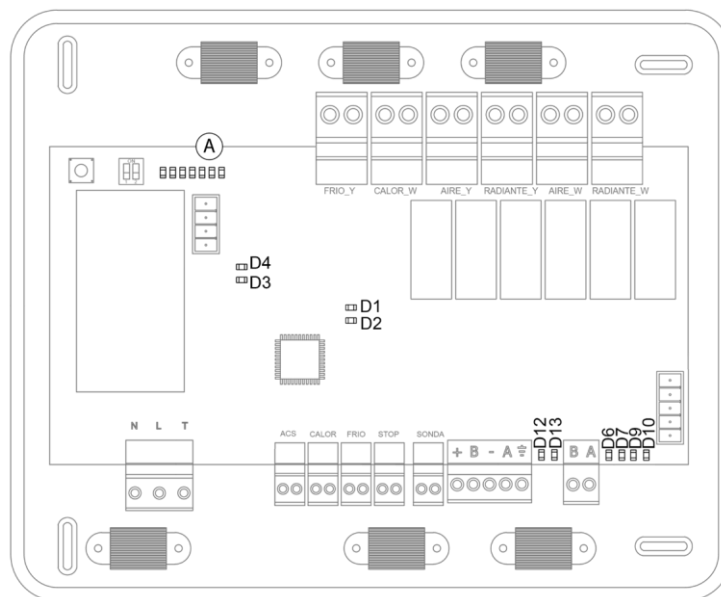


Fig. 80

Significato			
D1		Alimentazione	Fisso Rosso
D2		Attività del microprocessore	Lampeggia Verde
D3		Trasmissione dati al bus macchina	Lampeggia Rosso
D4		Ricezione dati dal bus macchina	Lampeggia Verde
D6		Trasmissione dati al bus domotico interno	Lampeggia Rosso
D7		Ricezione dati dal bus domotico interno	Lampeggia Verde
D9		Trasmissione dati al bus domotico esterno 1	Lampeggia Rosso
D10		Ricezione dati dal bus domotico esterno 1	Lampeggia Verde
D12		Trasmissione dati al bus domotico esterno 2	Lampeggia Rosso
D13		Ricezione dati dal bus domotico esterno 2	Lampeggia Verde
(A)		Led di stato di relè	Conmuta Verde

INTERFACCE DI AEROTERMIA (AZX6ACUACP XXX)

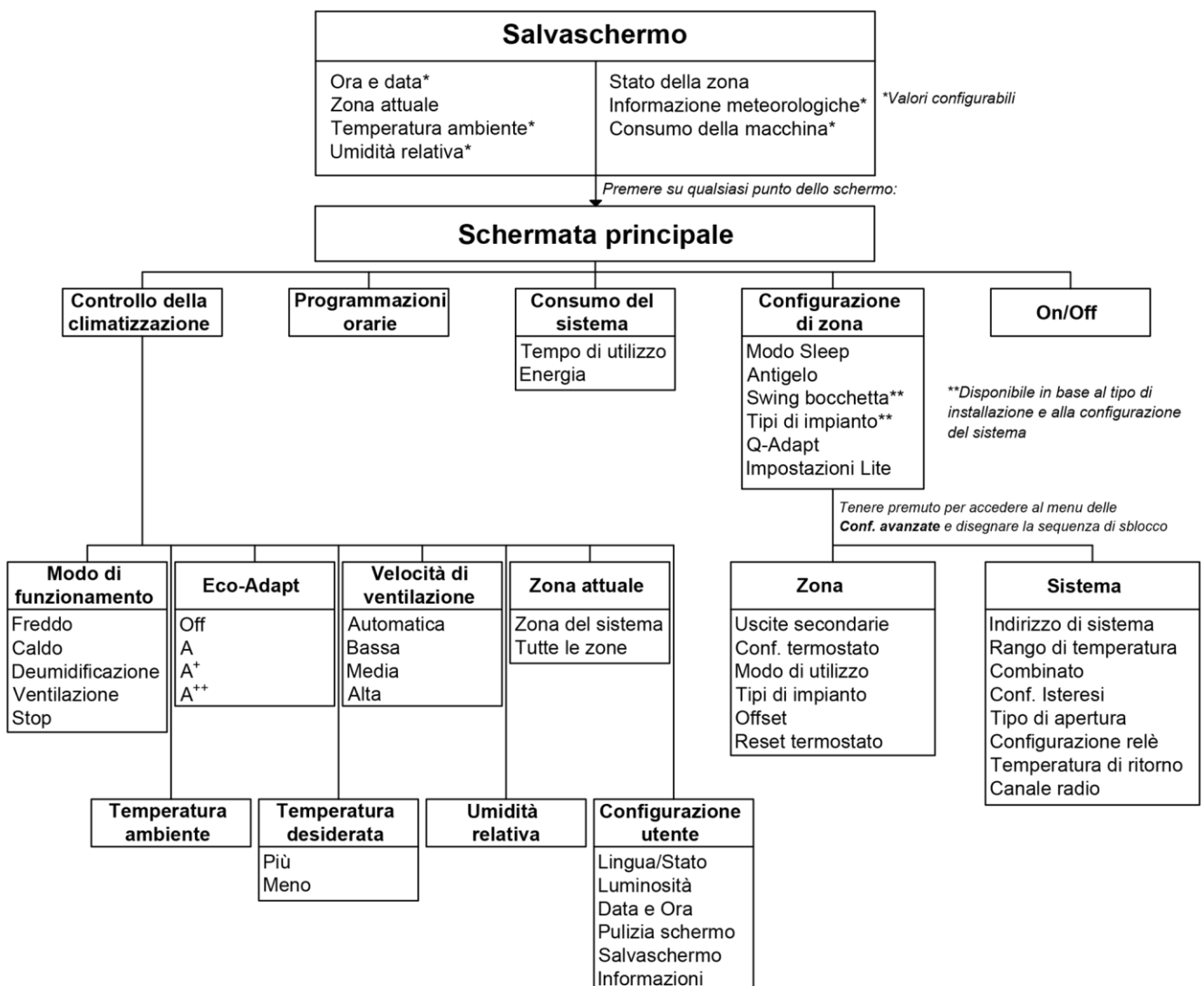
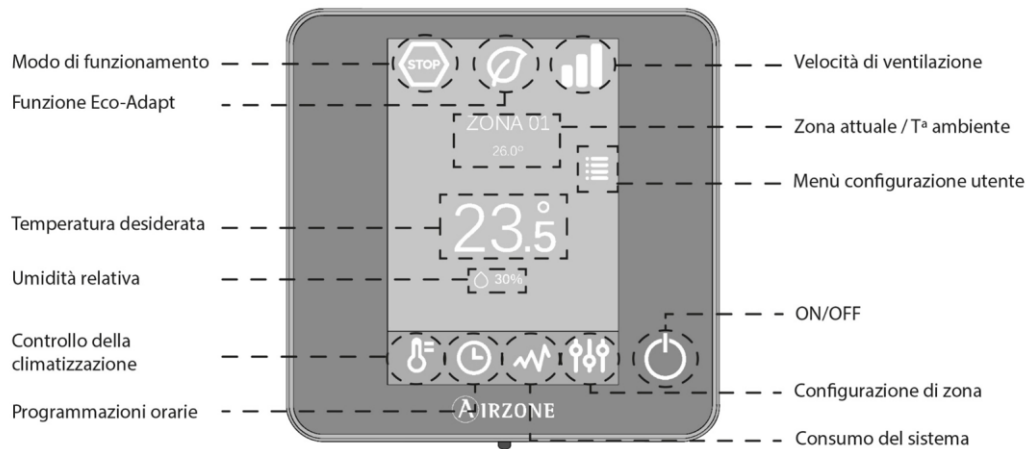
Le interfacce di aeroterminia dispongono di LED integrati che consentono di rilevare funzionamenti non conformi.

Verificare la posizione dei LED di funzionamento nella scheda tecnica fornita insieme a ognuna delle varie interfacce.

- 1) LED di alimentazione D1: Non è acceso
 - Verificare che l'unità di aeroterminia sia alimentata.
 - Verificare le connessioni dell'interfaccia con l'unità di aeroterminia e il termostato di aeroterminia.
 - Verificare lo stato dei connettori nei cavi di collegamento interfaccia - unità di aeroterminia e/o interfaccia - termostato di aeroterminia.
 - Verificare che l'interfaccia sia collegata correttamente alla porta dell'unità della centrale di controllo produzione.
- 2) LED di attività del microelemento di controllo D2: Non lampeggia
 - Consultare l'ufficio di assistenza al cliente di Airzone se il microelemento di controllo non presenta attività.
- 3) LED di comunicazione con Airzone D3 e D4: Non lampeggiano
 - Verificare che l'interfaccia sia collegata correttamente alla porta dell'unità della centrale di controllo produzione.
- 4) LED di comunicazione con l'unità interna D5 e D6: Non lampeggiano
 - Verificare le connessioni dell'interfaccia - unità di aeroterminia.
- 5) LED di comunicazione con il termostato dell'unità interna D7 e D8: Non lampeggiano
 - Verificare le connessioni dell'interfaccia - termostato dell'unità di aeroterminia.

ALBERI DI NAVIGAZIONE

ALBERO DI NAVIGAZIONE DEL TERMOSTATO BLUEFACE



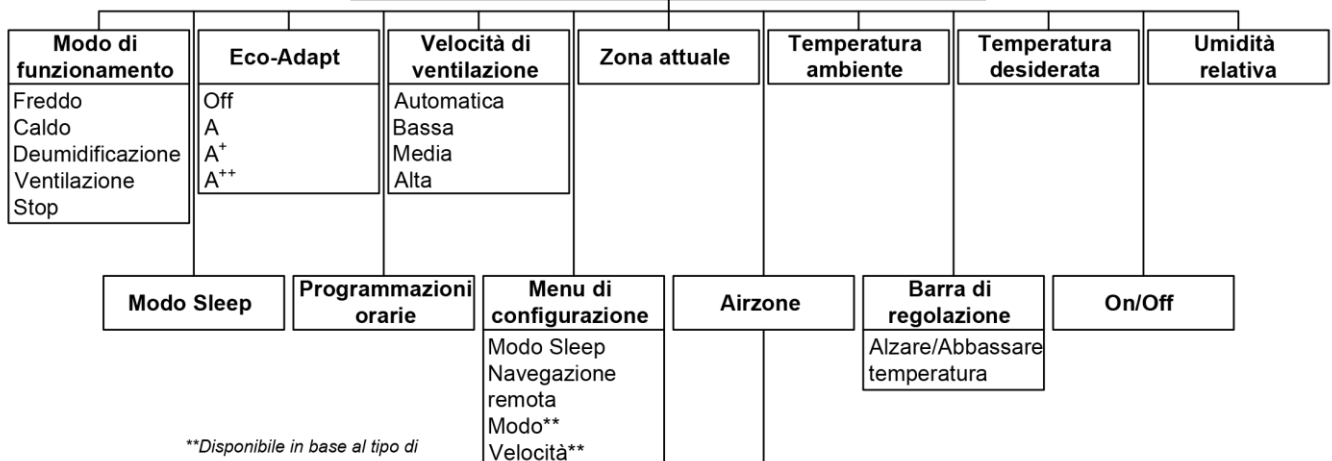
ALBERO DI NAVIGAZIONE DEL TERMOSTATO THINK



Salvaschermo	
Data*	Informazione meteorologiche* <i>*In base ai dispositivi collegati</i>
Zona attuale*	Airzone
Stato della zona	

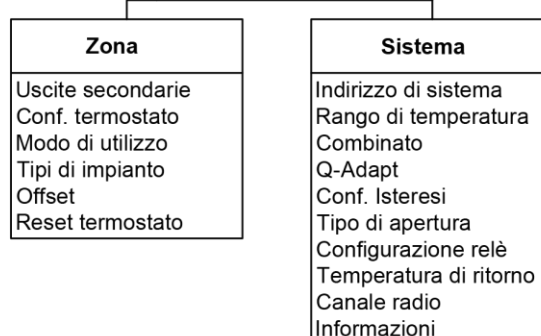
Premere su Airzone:

Schermata principale	
Icone informative: Modo di funzionamento Eco-Adapt Velocità di ventilazione Zona attuale Temperatura ambiente Temperatura desiderata Umidità relativa Modo Sleep Programmazioni orarie	Tasti capacitivi: Menu di configurazione Airzone Barra di regolazione On/Off



**Disponibile in base al tipo di installazione e alla configurazione del sistema

Tenere premuto due volte su Airzone per accedere al menu delle configurazioni avanzate





Parque Tecnológico de Andalucía

C/ María Curie, 21 – 29590

Campanillas – Málaga - España

Teléfono: +34 902 400 445

Fax: +34 902 400 446

<http://www.myzone.airzone.es>

Parc Tertiaire Silic

Rue Villeneuve, 45 – 94571

Rungis – Paris - France

Téléphone: +33 184 884 695

Fax: +33 144 042 114

<http://www.myzone.airzonefrance.fr>

Via Fabio Filzi, 19/E – 20032

Cornmano – Milano - Italia

Telefono: + 02 56814756

Fax: + 02 56816158

<http://www.myzone.airzoneitalia.it>

